

РОССИЙСКАЯ АКАДЕМИЯ НАУК
ИНСТИТУТ СОЦИАЛЬНО-ЭКОНОМИЧЕСКОГО РАЗВИТИЯ
ТЕРРИТОРИЙ РАН

СБОРНИК НАУЧНЫХ ДОКЛАДОВ И СООБЩЕНИЙ
Ученого совета ИСЭРТ РАН

ВЫПУСК 8

Вологда
2013

Содержание

<i>Г.В. Леонидова.</i> Человеческий капитал: проблемы формирования и использования	4
<i>М.В. Морев.</i> Мониторинговые исследования в регионе как инструмент понимания социальных процессов.....	33
<i>А.А. Шабунова, М.А. Ласточкина.</i> Роль пространства в модернизации России	64

ЛЕОНИДОВА ГАЛИНА ВАЛЕНТИНОВНА

зав. лабораторией, к.э.н.

**ЧЕЛОВЕЧЕСКИЙ КАПИТАЛ:
ПРОБЛЕМЫ ФОРМИРОВАНИЯ И ИСПОЛЬЗОВАНИЯ**

Научный доклад
на заседании Ученого совета
28 февраля 2013 г.

Вологда
2013

Уважаемые коллеги!

Представляю Вашему вниманию результаты исследований лаборатории по проблеме комплексного изучения человеческого капитала региона. Результаты представляют собой некоторый итог переходного этапа от базового для лаборатории исследования качества трудового потенциала к исследованию более широкой категории «человеческий капитал». Во многом эти итоги – результат пилотных проектов, получившихся, по нашему мнению, довольно значимыми, но требующими дальнейшего теоретико-методологического развития и совершенствования.

Актуальность обращения к данному направлению исследований продиктована современными требованиями экономического развития.

На современном этапе развития экономических систем их конкурентные преимущества в значительной степени определяются накопленным и реализованным в производстве человеческим капиталом.

Именно население с его образованием, квалификацией и опытом определяет границы и возможности технологической, экономической и социальной модернизации общества.

А креативная его часть, источник формирования высококвалифицированного человеческого капитала, влияет на направление и темпы инновационного развития страны, регионов и отдельных компаний¹.

Однако отечественными исследователями (В.М. Полтерович, В.Л. Макаров и др.) отмечается, что готовность российского общества к таким глубоким переменам вызывает серьезные сомнения. По многим параметрам оно характеризуется как пассивное и консервативное². В этой связи следует учитывать, что эффективное формирование и использование человеческого капитала должно сопровождаться обеспечением высокого, на уровне развитых стран мира, качества жизни, включая безопасность, образование, здраво-

¹ Станиславович Е.Ю., Хачатурян А.А. Человеческий капитал в модернизации России: институциональный и корпоративный аспекты. – М.: Едиториал УРСС, 2011. – С. 209.

² Россия реформирующаяся: ежегодник / отв. ред. М.К. Горшков. – М.: Новый хронограф, 2010. – С. 169-170.

охранение, экологию и т.д., которые у нас еще не отвечают мировым стандартам. Кроме того, нужно помнить, что доминирование низко- и средне-технологичных производств не способствует росту спроса на высококвалифицированный человеческий капитал³. А поскольку квалифицированный труд остается маловостребованным, зачастую считается, что человеческий капитал не играет существенной роли в экономическом развитии России, а отечественную экономику называют невосприимчивой к инновациям.

Цель исследования – комплексный анализ человеческого капитала, его формирования и использования.

В докладе показаны результаты решения *следующих задач*:

- анализ теоретико-методологических подходов к исследованию человеческого капитала;
- выявление проблем в формировании и использовании человеческого капитала на региональном уровне с учетом требований инновационной экономики.

Информационную базу исследования составляют данные Евростата, Education at a Glance, материалы Министерства труда и социального развития, а также Министерства образования и науки РФ, материалы Федеральной службы государственной статистики, территориального органа ФСГС по Вологодской области, мониторинга трудового потенциала, проведенного ИСЭРТ РАН.

Являясь главной доминантой современного социально-экономического развития, человеческий капитал занял ведущее место в национальном богатстве. Согласно оценкам Всемирного банка, на долю физического капитала (накопленных материально-вещественных фондов) приходится в среднем 16% общего богатства, на долю природного капитала – 20%, человеческого – 64%. В Российской Федерации эти пропорции располагаются следующим образом – 14, 72 и 14%, тогда как в таких странах,

Станиславович Е.Ю., Хачатурян А.А. Человеческий капитал в модернизации России: институциональный и корпоративный аспекты. – М.: Едиториал УРСС, 2011. – С. 212.

как Германия, Япония, Швеция, удельный вес человеческого капитала достигает 80%⁴.

Оценка человеческого капитала, проведенная специалистами НИУ ВШЭ, показала, что каждый работающий россиянин стоит 6 млн. руб. (общая стоимость человеческого капитала России превышает 600 трлн. руб., что в 13 раз больше ВВП страны и в 5,5 раза – стоимости физического капитала). За 2002 – 2010 гг. человеческий капитал в реальном выражении подорожал вдвое, т.е. рос на 10% в год – быстрее, чем дорожал капитал физический⁵. По паритету покупательной способности человеческий капитал России стоит 40 трлн. долл. или 400000 долл. на человека. Это сопоставимо со странами, по которым аналогичные расчеты сделаны Организацией экономического сотрудничества и развития (ОЭСР) в 2011 г. (14 стран): в этом исследовании уровень оценки человеческого капитала⁶ варьировался от 79000 долл. на человека в Румынии до 649000 долл. в США. В большинстве стран человеческий капитал превосходит как ВВП (в 10 – 11 раз), так и стоимость основных фондов (в 3,6 – 7 раз). В России, как и в других странах, человеческий капитал распределен неравномерно: мужчины в 1,5 раза богаче женщин, молодежь богаче пожилых, стоимость капитала повышается вместе с уровнем образования его «владельца». Отличие России состоит в более заметной асимметрии по возрасту и образованию: на долю российских граждан от 15 до 34 лет приходится 67% капитала, в США – 58%; на долю имеющих высшее, неполное высшее и среднее профессиональное образование – 69 и 43% соответственно. Сравнение данных по России за 2002 и 2010 гг. показало, что

⁴ Римашевская Н.М. Человеческий потенциал России и проблемы сбережения населения // Российский экономический журнал. – 2004. – № 9-10. – С. 22 – 40.

⁵ Капелюшников Р.И. Сколько стоит человеческий капитал России?: препринт WP3/2012/06. – М.: Изд. дом Высшей школы экономики, 2012. – 76 с.

⁶ Человеческий капитал ОЭСР рассчитывается так же, как рыночная цена любого актива, – дисконтированной стоимостью потока услуг, которые он может принести за срок своей службы. В применении к «человеческому активу» это величина потока его трудовых доходов за весь период экономической активности (15 – 64 года), зависящая от нормы дисконтирования и темпов роста реальных зарплат. Для расчетов по России дисконт взят 4%, рост зарплат – 5,2% (из долгосрочного прогноза Минэкономразвития).

наихудшее влияние на человеческий капитал оказывает старение населения, а наилучшее – рост реальных заработных плат.

Сущность человеческого капитала необходимо рассматривать через ключевое понятие «капитал», под которым в «Толковом словаре живого великорусского языка» В.И. Даля понимается «денежное имущество, богатство в деньгах, наличные деньги, наличность, ценность всякого заведения, а также способности, знания и труд, само здоровье или сила рабочего»⁷. Экономическая сущность капитала заключается в том, что капитал в широком смысле – «это все то, что способно приносить доход, или ресурсы, созданные людьми для производства товаров и услуг. В более узком смысле – это вложенный в дело источник дохода в виде средств производства (физический капитал)»⁸.

Истоки теории человеческого капитала прослеживаются в трудах представителей классической политэкономии. Ее «методологический фундамент» был заложен экономистами-классиками XVIII – XIX веков У. Петти, А. Смитом, Д. Рикардо, Дж. Миллем и др.

Первые попытки трактовать человеческую личность как капитал и оценить ее денежную стоимость принадлежат У. Петти. В работе «Политическая арифметика» (1676) им был проведен расчет экономической ценности отдельного человека и населения страны в целом, исходя из годового дохода, приносимого одним жителем, и средней продолжительности жизни⁹. По мнению классика экономической мысли, «ценность основной массы людей, как и земли, равна двадцатикратному годовому доходу, который они приносят». Он ввел категорию «живые действующие силы человека» и предлагал считать их основной частью национального богатства, которое зависит от характера занятий людей и их способности к труду.

⁷ Даль В.И. Толковый словарь живого великорусского языка. – М.: Русский язык, 1999. – Т. 2. – С. 87.

⁸ Райзберг Б.А., Лозовский Л.Ш., Стародубцева Е.В. Современный экономический словарь. – М., 1997. – С. 141.

⁹ Петти У. Экономические и статистические работы. - М.: Соцэкгиз, 1940. – 324 с. (С. 83, 154–156, 171).

Признание человека в качестве цели общественного производства, прямое или косвенное, можно найти в трудах представителей и других школ. Представители маржиналистского направления, например, сформулировали принцип рационального поведения человека в рыночной экономике. Через идею полезности, сформулировав основные положения теории предельной полезности, они вплотную подвели мир к теории потребительского поведения.

А. Смит в своих трудах подчеркивал, что «увеличение производительности полезного труда зависит, прежде всего, от повышения ловкости и умения рабочего, а затем от улучшения машин и инструментов, с помощью которых он работает»¹⁰. Ученый высоко оценивал образование как фактор, влияющий на прирост национального богатства страны.

Значение образования для экономики страны отмечал и Д. Рикардо, утверждая, что экономическое отставание страны обосновано «недостатком образования во всех слоях населения».

Вклад классиков экономической мысли в развитие теории человеческого капитала состоит в том, что они ввели такие понятия, как «живые действующие силы», «способность рабочих к труду», «производительные силы», «рабочая сила». При этом они акцентировали внимание на институт образования в формировании способностей и навыков человека.

В конце XIX – начале XX века классические представления о производительных способностях человека получили значительное развитие в трудах А. Маршалла, Дж.Р. Уолша, И. Фишера, Э. Денисона, М. Фридмена и многих других.

Один из основоположников кембриджской школы и неоклассического направления А. Маршалл, синтезировав многие идеи о роли человека в экономике, напрямую связывал накопление богатства с развитием человека: «производство богатства – это лишь средство поддержания жизни человека, удовлетворения его потребностей и развития его сил – физических,

¹⁰ Смит А. Исследование о природе и причинах богатства народов. – М.: ЭКСМО, 2007. – 960 с.

умственных и нравственных. Но сам человек – главное средство производства этого богатства, и он же служит конечной целью богатства...»¹¹.

В 30-е гг. XX столетия в качестве важнейшего условия экономического роста Дж.М. Кейнс выделял развитие и реализацию способностей человека и расширение возможностей его личного выбора.

Вместе с тем на протяжении длительного периода индустриальной трансформации общества экономическая мысль в целом находилась под влиянием процессов, происходивших в области материального накопления. Накопление капитала и материально-вещные факторы рассматривались как универсальные и определяющие факторы прогресса. Тем удивительнее, что именно факторный анализ источников роста материального богатства вывел ученых на совершенно новое видение роли и значения человека в экономике.

Толчком к возникновению понятия «человеческий капитал» послужили работы американского ученого Т. Шульца, который в поисках истоков роста производительности труда в начале 1950-х - 1960-х гг. выделил в самостоятельный фактор неизвестный параметр, который вначале был назван «остаточным фактором». Впоследствии он был идентифицирован как приобретаемые и развиваемые человеком способности к труду. Стараниями последователей Т. Шульца была сформулирована концепция «человеческого капитала», под которым стала пониматься совокупность знаний и квалификации, выполняющая двойственную функцию – средства производства и предмета длительного пользования.

Теория человеческого капитала получила свое развитие в трудах Г. Беккера, Дж. Минцера, Б. Вейсберга и др. В отличие от классических концепций, в трудах последователей теории человеческого капитала сделан акцент не только на экономических, но и на других видах инвестиций в воспроизводство рабочей силы, более детально исследована роль социальных

¹¹ Маршалл А. Принципы политической экономики, 1983.– С. 246.

институтов, в частности образования, в воспроизводстве человеческого капитала¹².

Для формирования теории человеческого капитала ко II половине XX века (именно тогда она оформилась как теория) были созданы все необходимые субъективные и объективные предпосылки (рис. 1).

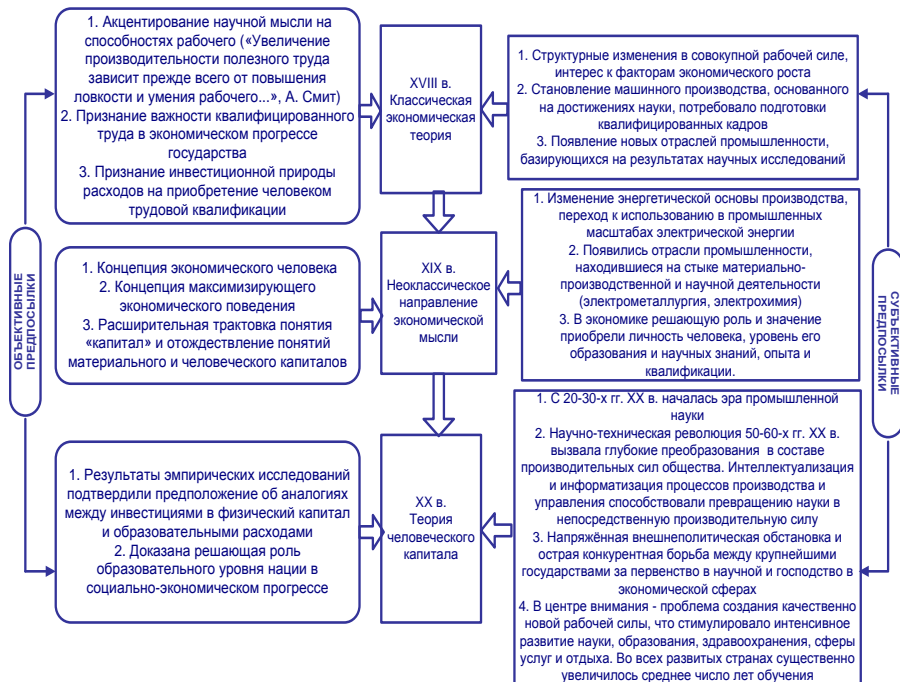


Рисунок 1. Периодизация развития теории человеческого капитала
(составлено автором)

Важнейшей предпосылкой возникновения теории человеческого капитала явилось развёртывание научно-технической революции в конце 50-х – начале 60-х годов XX века, которая вызвала и продолжает вызывать глубокие преобразования в производительных силах общества, возрастающую роль и значение в экономике приобретают личность человека, уровень его образования и научных знаний, опыта и квалификации.

¹² Макарова М.Н. Труд в обществе знаний. Образование под вопросом: Стратегии воспроизводства образовательного потенциала в современном обществе. – М.: Изд-во ЛКИ, 2007. – 107 с. (С. 25).

Другой важной предпосылкой явилось превращение науки в непосредственную производительную силу. Интенсивность производственного оборота, как и скорость экономического роста в развитых странах, стала напрямую зависеть от степени наукоёмкости производства. В странах-лидерах наблюдается нарастающий прогресс в развитии интеллектуальных производительных сил и формировании внушительного по абсолютным и относительным размерам не вещного богатства. Важнейшим фактором экономического прорыва стала способность к созданию и внедрению инноваций.

Понятие «человеческий капитал», одно из наиболее сложных и дискуссионных в экономической науке, является сложным структурно-системным объектом. При определении категории «человеческий капитал» можно выделить три подхода (табл. 1).

Во-первых, рассмотрение человеческого капитала с акцентом на совокупности имеющихся у человека запаса способностей и качеств, применяемых в процессе производства благ.

Во-вторых, «инвестиционный» подход, где подчеркивается факт его накопления в результате вложений в человека или человеческой активности в различных формах.

И, в-третьих, рассмотрение человеческого капитала как фактора экономического роста.

Общим для существующих подходов является вывод о том, что человеческий капитал представляет собой источник будущих доходов или удовлетворений либо того и другого вместе.

Таблица 1

**Основные методологические подходы
к сущности понятия «человеческий капитал»**

Основные подходы	Авторы
1. Рассмотрение человеческого капитала как совокупности имеющихся у человека запаса способностей и качеств, применяемых в процессе производства благ	У. Петти, Т. Шульц, С. Фишер, Л. Туроу, Е. Бородина, А. Маршалл, Р. Капелюшников, Дж. Милль, Д. Кендрик, Л. Эдвинссон, М. Мэлоун, М.М. Критский, И. Бен-Порет, Л.И. Абалкин, Л.Г. Симкина, Н.Ф. Чеботарев, Б.М. Генкин, В.Н. Костюк, Н.М. Римашевская, Т.Г. Мясоедова

2. Рассмотрение человеческого капитала на основе «инвестиционного» подхода	Ф. Махлуп, А.Н. Добрынин С.А. Дятлов, О.А. Гришнова, Е. Бородина, И.Т. Корогодин, Эдвин Дж. Долан
3. Рассмотрение человеческого капитала как фактора экономического роста	Э. Денисон, Р. Солоу, Д. Кендрик

Источник: составлено автором.

По нашему мнению, человеческий капитал – это сформированный в результате инвестиций и накопленный запас знаний, умений и навыков, целесообразно используемый в деятельности и способствующий увеличению индивидуальных доходов, росту конкурентоспособности и благосостояния страны (территории).

Изначально основу для развития общества дают людские ресурсы любой страны – их количество и качество. Во второй половине XX в. сложилась определенная демографическая ситуация, сопровождавшаяся интенсивным ростом населения многих стран Азии, Африки и Латинской Америки. Только за это время население Земли увеличилось в 2,5 раза при среднегодовом абсолютном приросте 70–80 и даже 90 млн. человек, что соответствовало темпам прироста 1,5–2%¹³. Тем не менее темпы роста населения постепенно сокращаются. За последние четыре с половиной десятилетия они снизились с 22 до 6%. Наиболее выражена данная тенденция в Европейском регионе (с 9% в 1960–1970 гг. до 1,5% в 2000–2010 гг.) и Северной Америке (с 14 до 9,5% соответственно). В Российской Федерации численность населения возросла в период с 1990 по 2000 г. за счет большого миграционного притока из бывших союзных республик, но с начала XXI в. приобрела отрицательную динамику, снизившись за первое десятилетие на 3%.

Снижение темпов роста населения мира связано с сокращением уровня рождаемости, т. к. динамика смертности населения мира во второй половине XX – начале XXI в. характеризуется снижением ее общего коэффициента с 19,5 до 8,6‰¹⁴. Значение коэффициента рождаемости в целом по миру сократилось с 37,2‰ в середине XX века до 20,0‰ в 2010 г. Наиболее существен-

¹³ Максаковский В.П. Географическая картина мира. – М.: Дрофа, 2008. – Книга 1. – С. 115–117.

¹⁴ Population Division of the Department of Economic and Social Affairs of the United Nations Secretariat, World Population Prospects: The 2008 Revision. URL: <http://esa.un.org/unpp>

ное снижение рождаемости за этот период зафиксировано в Европейском (с 21,5 до 10,5‰). Уменьшение рождаемости подрывает поддержание человеческого капитала.

Формирование численности населения Российской Федерации находится под двойным «прессом»: высокая смертность и низкая рождаемость, естественное движение (убыль) не восполняется механическим.

Население страны стареет, за период 1989–2010 гг. средний возраст россиянина вырос на 4,2 года, до 38 лет. Эта тенденция характерна для развитых стран (рис. 2).

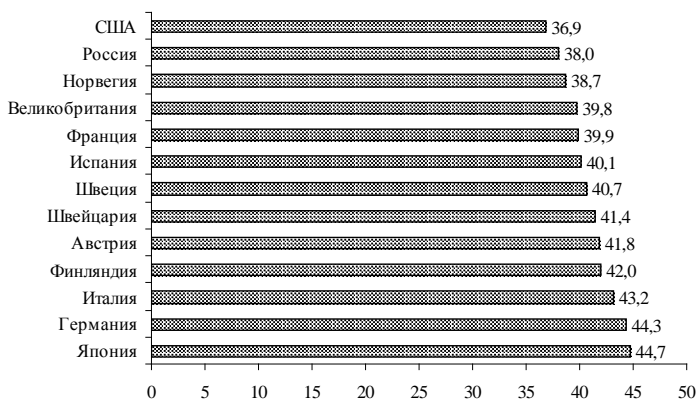


Рисунок 2. Медианный возраст населения по отдельным странам, лет

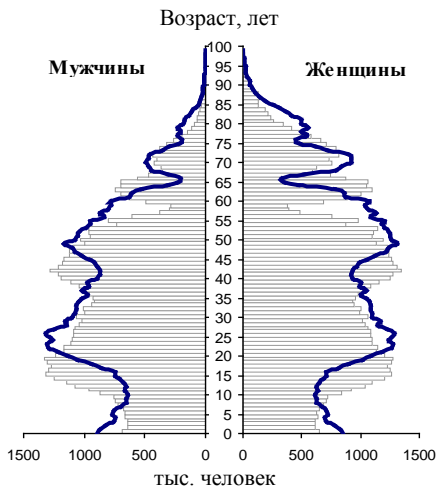
Источники: по данным Всероссийской переписи населения 2010 года, медианный возраст – 38 лет, средний возраст – 39 лет; источник информации по другим странам: World Population Prospects: The 2010 Revision.

Но если в период реформ 90-х годов средний возраст россиян увеличился «снизу» – средняя продолжительность жизни не увеличивалась, а уменьшалось количество детей, то в 50-х – 70-х гг. «сверху» – за счет роста продолжительности жизни населения. В Европе средний возраст рос в основном за счет увеличения продолжительности жизни населения.

В рамках рассмотрения проблемы формирования человеческого капитала необходимо отметить, что увеличение среднего возраста населения снижает эффективность рабочей силы и ее «гибкость», затрудняет возможности ее географической и профессиональной адаптации. Старение населения

влечет за собой ослабление духа изобретательства, а также снижение инициативности и готовности рисковать.

За межпереписной период изменилась и возрастная структура российского населения. Она продолжала ухудшаться, т.е. стареть (рис. 3).



□ перепись 2002 г. — на 1 января 2010 г.

Рисунок 3. Возрастно-половой состав населения России (2002 и 2010 гг.)

Источник: www.gks.ru

Возрастная структура населения активно взаимодействует с демографическими процессами. Чем выше уровень рождаемости тем в среднем моложе население, и, наоборот, чем больше в населении удельный вес молодежи, тем выше, при прочих равных условиях, уровень рождаемости.

Одним из количественных показателей, отражающих проблемное поле трудового потенциала, а значит, и человеческого капитала, является численность населения трудоспособного и младше трудоспособного возраста. В настоящее время эти показатели свидетельствуют о неблагоприятных условиях для устойчивого развития территорий. Численность населения в трудоспособном возрасте, основного носителя человеческого капитала, начинает заметно снижаться. Такая тенденция продолжится и в перспективе. Согласно прогнозу Росстата, к 2030 г. численность населения трудоспособного возраста страны снизится почти на 12%. По расчетам ИСЭРТ РАН, к началу 2020 г.

численность населения трудоспособного возраста в Вологодской области снизится на 18,0%. Ежегодное снижение составит в среднем 1,4%. Согласно классификации ООН, Россия относится к числу стран со стареющим населением (доля людей старше трудоспособного возраста составляет 22,2%).

Неблагоприятное влияние на количественные показатели российского трудового потенциала оказывает чрезмерно высокая смертность населения в трудоспособном возрасте: около 1/3 всех умерших за год составляют трудоспособные взрослые, что в среднем в три раза выше, чем в развитых странах, и в два раза выше, чем в развивающихся. Особенно высока смертность мужчин в трудоспособном возрасте.

Главное свойство человеческого капитала – его нецелостность: в силу плохой мобильности, отсутствия социальных лифтов происходит «выпадение» капитала, замыкание людей в своих территориях и профессиональных нишах. Существенная часть населения – бедные (рис. 4). И это вместе с низкой территориальной мобильностью может «работать на разрушение» – подобно ситуации с физическим капиталом, реальная стоимость которого на самом деле неизвестна: по большей части это еще советское оборудование, не задействованное в экономике. «Главное – не сколько человеческий капитал стоит, а работают ли социальные лифты, система воспроизводства, выполняет ли образование функцию повышения человеческого капитала»¹⁵.

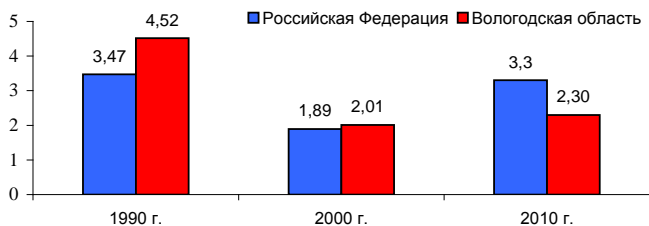


Рисунок 4. Соотношение среднедушевого денежного дохода и величины прожиточного минимума, раз

Источник: www.gks.ru

¹⁵ Капелюшников Р.И. Сколько стоит человеческий капитал России? : препринт WP3/2012/06. – М.: НИУ – ВШЭ, 2012. – 76 с.

Основным фактором воспроизводства человеческого капитала является **образование**. Обратимся к характеристикам запаса человеческого капитала, накопленного Россией. Для населения в возрасте 15 лет и старше средняя фактическая продолжительность обучения составляет 11,5 года (десятое место в выборке Барро и Ли), для населения в возрасте 25 лет и старше – 11,7 лет (седьмое место в выборке Барро и Ли).

По среднему числу лет обучения Россия опережает не только страны BRICS и другие переходные страны, но и большинство развитых стран. Анализ данных об охвате населения образованием разного уровня подтверждает, что по формальным признакам Россия является одной из самых высокообразованных стран в мире. Сопоставление таких показателей, как среднее число накопленных лет обучения и душевой ВВП (табл. 2), даёт основание утверждать, что те государства, в которых за десятилетний период продолжительность обучения населения возросла примерно на 2 года (Франция, Германия, Чехия, Япония, Китай), продемонстрировали и значительные темпы роста душевого ВВП (во Франции – на 30%, в Германии и Чехии – на 45%, в Бразилии – более чем наполовину, в Китае – на 65%).

Таблица 2

Среднее число накопленных лет обучения

Страна	Среднее число накопленных лет обучения						Душевой ВВП по ППС, тыс. долл.		
	15 лет и старше			25 лет и старше			2000*	2005	2010
	2000	2005	2010	2000	2005	2010			
<i>Развитые страны</i>									
Франция	7,86	9,90	10,53	8,37	9,80	10,43	26,90	30,70	35,00
Германия	10,20	11,80	11,82	9,75	12,20	12,21	26,10	31,40	37,90
Япония	9,47	11,30	11,58	9,72	11,10	11,48	27,30	30,30	34,30
Великобритания	9,42	9,30	9,75	9,35	9,00	9,42	28,50	32,20	35,90
США	12,05	12,90	13,10	12,25	13,20	13,27	36,70	41,90	48,10
<i>Переходные страны</i>									
Чехия	9,48	12,70	12,13	9,46	13,10	12,32	17,90	20,40	25,90
Венгрия	9,12	11,50	11,65	8,81	11,50	11,67	15,40	17,00	19,60
Польша	9,84	9,70	9,87	9,90	9,70	9,95	11,90	13,80	20,10
<i>Страны БРИКС</i>									
Бразилия	4,88	7,20	7,54	4,56	6,60	7,18	7,70	8,50	11,60
Россия	10,03	11,30	11,52	10,49	11,60	11,73	9,10	11,90	16,70
Индия	5,06	4,70	5,13	4,77	4,00	4,41	2,90	2,20	3,70
Китай	6,35	7,60	8,17	5,74	8,30	7,55	5,10	4,10	8,40

* По курсу доллара 2000 года.

Источники: Barro R.J., Lee J. W. International Data on Education Attainment: Updates and Implications // Oxford Economic Papers. – 2001. – Vol. 53. – № 3; World Development Indicators. Washington: World Bank, 2005.

Как показывает опыт европейских стран, устойчивое развитие экономической системы в условиях перехода к инновационной экономике становится возможным при достижении определённой «критической массы» работников (до 35%), соответствующих новому типу экономики. В России законодательно закреплено аналогичное требование, предполагающее увеличение до 37% к 2015 году доли занятого населения в возрасте от 25 до 65 лет, прошедшего повышение квалификации или профессиональную подготовку, в общей численности занятого населения этой возрастной группы (Указ Президента РФ от 7 мая 2012 г. № 599).

Ключевым параметром, характеризующим вовлечённость в образовательный процесс населения, является доля участвующих в программах формального и неформального образования. В Австрии, Словении, Люксембурге, Дании, Финляндии, Швеции около 70 – 80% населения получают образование в течение всей жизни, в то время как Россия относится к группе стран с низким уровнем участия населения в непрерывном образовании (рис. 5).

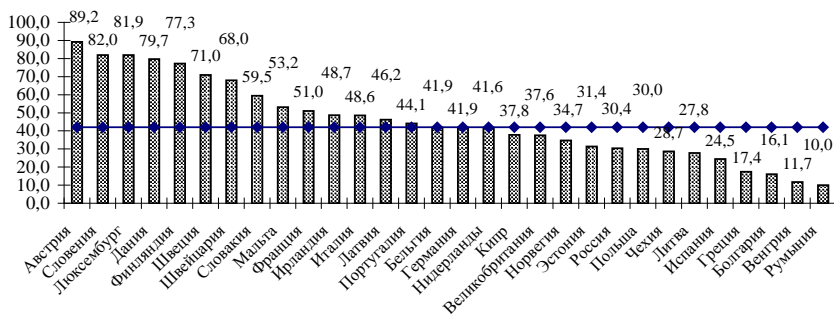


Рисунок 5. Участие России и европейских стран в непрерывном образовании в 2010 г. (% от числа опрошенных в возрасте 25-64 лет)

Одним из параметров, на основе которых можно оценить вовлечённость населения в непрерывное образование, является самообразование. По данному показателю Россия также значительно уступает ведущим европейским странам: только четверть россиян в возрасте 25 – 64 лет занимаются самообразованием, в то время как, например, в Словакии – более 80% населения, в Швеции, Австрии, Норвегии – более 70%.

По эффективности использования знаний для обеспечения экономического развития в период 2000 – 2012 гг. Россия занимает 55 место среди более чем 140 стран, значительно уступая Дании, Великобритании, США – об этом свидетельствует индекс экономики знаний (табл. 3).

Таблица 3

Индекс экономики знаний

Страна	Индекс экономики знаний ¹⁾		Индекс знаний ²⁾		Индекс образования ³⁾		Ранг*	
	2000 г.	2012 г.	2000 г.	2012 г.	2000 г.	2012 г.	2000 г.	2012 г.
Дания	9,50	9,16	9,62	9,00	9,65	8,63	3	3
США	9,32	8,77	9,40	8,89	9,13	8,70	6	12
Великобритания	9,21	8,76	9,26	8,61	9,39	7,27	9	14
Россия	5,41	5,78	6,68	6,96	8,23	6,79	64	55
Руанда	1,25	1,83	1,37	1,14	0,92	0,77	145	127

* Ранжирование по данным 2012 г.

1) индекс экономики знаний показывает, насколько эффективно используются знания для обеспечения экономического развития. Рассчитывается как среднее из оценок по 4 параметрам экономики знаний: экономические стимулы, институциональный режим, образование, инновации, использование информационных технологий; 2) состоит из 3 компонентов: индекс образования, индекс инноваций и индекс развития информационно-коммуникационных технологий; 3) учитываются грамотность взрослого населения, охват вторичным и третичным образованием.

Источник: KEI and KI Indexes [Электронный ресурс]. – Режим доступа: http://info.worldbank.org/etools/kam2/KAM_page5.asp

Несмотря на формально высокие показатели вовлеченности населения в образовательный процесс, на региональном уровне все же существует множество проблем в этом направлении, связанных в первую очередь с качеством подготовки специалистов и другими аспектами.

Например, рассмотрим такую проблему, как рост платного и заочного обучения в учреждениях высшего профессионального образования. В 1990 г. высшими учебными заведениями РФ было выпущено 40% специалистов, проходивших обучение по заочной форме, в 2010 г. – 52%. Подобная ситуация объективно затрудняет процесс формирования качественных знаний и умений населения (рис. 6).

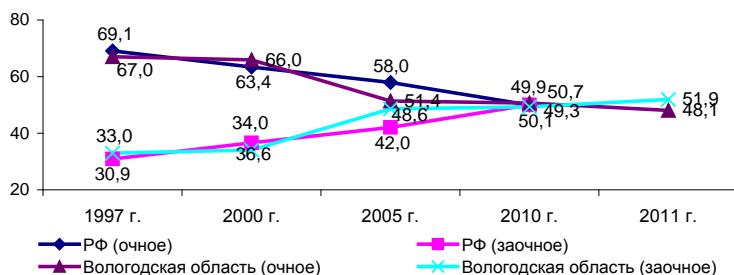


Рисунок 6. Выпуск специалистов образовательными учреждениями высшего профессионального образования по формам обучения (в % от общего числа специалистов)

Источник: Образование в Вологодской области в 2007 – 2011 гг.: стат. сборник / Вологдастат. – Вологда, 2012.

Инвестирование в образование и в повышение квалификации рассматривается как процесс, связанный с формированием человеческого капитала. По результатам межстрановых сопоставлений был выявлен ряд проблем в этом направлении, среди которых: *значительное отставание России по уровню вложений в образование от ведущих европейских стран* (ежегодные вложения во вторичное образование¹⁶ в России в конце 2000-х гг. в 2,5 раза ниже, чем в европейских странах, и значительно ниже среднего уровня по странам ОЭСР, по уровню вложений в третичное образование Россия в 5 раз отстает от США, Норвегии и Дании). Низкие объемы финансовых средств не позволяют совершенствовать материально-техническую базу и повышать качество образовательного процесса.

Анализ структуры вложений в образование в зависимости от уровней инвестирования (федеральный – региональный – местный) позволил выявить тенденцию перехода к инвестированию преимущественно за счет средств региональных и местных бюджетов. Это может сопровождаться ростом дифференциации регионов и муниципальных образований РФ по величине вложений в образование в связи с различиями в доходных частях бюджетов этих территорий.

¹⁶ В соответствии с характеристикой ступеней МСКО (1997 г.), эквивалентом первичного образования в РФ является начальное образование, нижнего уровня вторичного образования – основное общее образование, послесреднему нетретичному соответствует начальное профессиональное образование, первому уровню третичного образования – среднее профессиональное образование и высшее профессиональное образование, второму уровню третичного образования – послевузовское (в т.ч. аспирантура и докторантура).

Анализ структуры вложений в образование в зависимости от периода инвестирования (краткосрочные – долгосрочные) позволил установить преобладание краткосрочных финансовых вложений как фактора, препятствующего реализации стратегических проектов (табл. 4).

Таблица 4

Финансовые вложения в образование в Вологодской области, млн. руб.

Виды вложений	2004 г.	2005 г.	2008 г.	2010 г.	2011 г.
Вложения в образование, в т.ч.	0,3	0,3	3,7	26,6	27,2
Краткосрочные	0,3	0,3	3,6	26,3	22,4
Долгосрочные	–	–	0,1	0,3	4,8

Источник: Статистический ежегодник Вологодской области 2009: стат. сборник / Вологдастат. – Вологда, 2010. – С. 363.

Помимо государства одним из субъектов, участвующих в инвестировании образования и повышения квалификации, является население. Так, среди целей формирования сбережений у населения на одном из первых мест, наряду с лечением, организацией отпуска и покупкой недвижимости, стоит образование, в т.ч. образование детей.

По результатам анализа статистических данных на региональном уровне выявлены те территории, в которых уровень инвестирования в образование сопоставим со средним по СЗФО, и те, в которых он ниже. Лидерами по доле вложений в образование в структуре потребительских расходов населения в 2010 г. являлись Ненецкий автономный округ, Республика Коми, Мурманская и Архангельская области. Вологодская область за десятилетний период ухудшила свое положение (табл. 5).

Таблица 5

Удельный вес расходов на образование домохозяйств в общей структуре потребительских расходов в СЗФО (ранжирование по данным 2010 г.), %

Территория	2000 г.	2005 г.	2009 г.	2010 г.
Ненецкий автономный округ	1,3	1,3	1,9	1,5
Республика Коми	0,9	3,3	1,9	1,2
Мурманская область	0,9	1,8	1,5	1,2
Архангельская область	0,9	1,7	0,9	1,1
Республика Карелия	0,7	1,0	1,3	1,0
Вологодская область	0,7	1,4	0,8	1,0
Новгородская область	0,6	1,1	0,8	1,0
Калининградская область	1,2	0,8	1,3	0,9
Ленинградская область	0,3	0,8	1,1	0,9
г. Санкт-Петербург	0,6	0,5	0,6	0,9
Псковская область	0,7	0,9	1,6	0,8

СЗФО	0,7	1,1	1,0	1,0
РФ	1,0	1,8	1,5	1,3
Источник: Структура потребительских расходов домашних хозяйств по субъектам Российской Федерации [Электронный ресурс]. – Режим доступа: http://www.gks.ru/bgd/regl/b09_44/IssWWW.exe/Stg/d1/07-19.htm				

Анализ данных (на уровне страны в целом) выявил «социальный портрет заинтересованных в формировании сбережений на образование»: в первую очередь это граждане в возрасте 30 – 49 лет, с высшим, неполным высшим, со средним специальным образованием, основным занятием которых являются учеба и работа. При этом в семьях более чем 40% таких респондентов есть дети до 16 лет, соответственно формирование сбережений направлено на приобретение образовательных услуг не только для взрослых, но и для детей. Характеризуя структуру вложений в период обучения на региональном уровне (по данным мониторинга качественного состояния трудового потенциала населения Вологодской области), следует отметить, что среди направлений инвестирования преобладали официальная плата за обучение, приобретение учебных материалов и канцтоваров, оплата проезда (табл. 6).

Таблица 6

Распределение ответов на вопрос: «Какие вложения осуществлялись Вами в период обучения, и какова была величина вложений?», (% от числа опрошенных)

Направления вложений	Средняя величина вложений, руб.	Доля опрошенных, осуществлявших инвестирование*
Вложения не осуществлялись	–	48,9
Оплата проезда	9917,58	15,9
Официальная плата за обучение	44698,80	14,4
Приобретение учебных материалов, канцтоваров	7063,45	14,1
Оплата проживания	26661,70	8,2
Оплата частных консультаций	16399,97	3,2
Неофициальные платежи	5996,30	3,1
Оплата экзаменов	5227,50	1,3
Источник: мониторинг качества трудового потенциала населения Вологодской области, ИСЭРТ РАН, 2012 г.		

* Ранжирование по доле опрошенных, осуществлявших инвестирование.

В основе методологического подхода к использованию человеческого капитала, заключающегося в экономической выгоде от повышения уровня образования, лежит анализ вознаграждения занятого населения в разрезе различных социально-демографических групп и исследование отдачи от образования на региональном уровне.

Среди методов, используемых для анализа экономических выгод от образования, в работе применялись: перекрестные группировки (классификации) для выявления влияния на величину заработной платы социально-демографических характеристик населения; анализ отдачи от образования и стажа на основе регрессионного уравнения Дж. Минцера и др. В качестве информационной базы исследования применялись данные мониторинга качественного состояния трудового потенциала населения Вологодской области.

Термин «отдача от образования» прочно вошел в лексикон экономистов. Как показал Дж. Минцер, коэффициент β можно рассматривать в качестве оценки отдачи инвестиций в образование (точнее от получения 1 дополнительного года образования). Однако такая интерпретация возможна лишь при выполнении ряда условий: издержки в образование равны потенциальному доходу, который бы мог получить индивид, если бы вместо обучения пошел работать; дополнительные предпосылки касаются характера налогообложения трудовых доходов, неопределенности в момент принятия инвестиционного решения относительно получения ожидаемых доходов и их размеров. Фактически этот коэффициент показывает, насколько увеличится логарифм заработной платы работника при увеличении продолжительности обучения на один год. Более удобная и более распространенная интерпретация связывает β не с логарифмом заработной платы, а с ней самой ($\beta \cdot 100\%$) и характеризует, на сколько процентов изменяется заработная плата работника при изменении продолжительности обучения на один период времени (год). Именно это процентное изменение β в исследовательской литературе принято называть отдачей от образования.

Анализ проводился на региональном уровне по данным за 2008 и 2011 г. как в целом по всей выборке, так и по отдельным подгруппам, выделенным по полу, должностной группе и другим признакам, в программе SPSS. Оцениваемое регрессионное уравнение имело следующий вид (табл. 7).

Таблица 7

Отдача от образования (уравнение Дж. Минцера)

Коэффициенты уравнения						
Параметры	α_0	β	γ_1	γ_2	δ_1	δ_2
В целом население	7,116 (0,202)	0,088 (0,010)	-0,113 (0,055)	0,386 (0,217)	-0,235 (0,057)	0,850 (0,214)
В том числе по полу:						
Мужской	7,176 (0,293)	0,090 (0,014)	-0,130 (0,076)	0,410 (0,300)	-0,238 (0,080)	0,917 (0,298)
Женский	6,879 (0,261)	0,104 (0,013)	-0,083 (0,075)	0,306 (0,296)	-0,229 (0,077)	0,780 (0,290)
В том числе по отношению к населению, работающему (не работающему) по специальности						
Да	8,423 (0,222)	0,065 (0,010)	0,025 (0,062)	-0,066 (0,251)	-0,002 (0,062)	0,037 (0,237)
Нет	5,973 (0,350)	0,070 (0,018)	-0,313 (0,084)	1,076 (0,328)	-0,565 (0,094)	1,951 (0,349)

Источник: расчеты по данным мониторинга качества трудового потенциала населения Вологодской области, ИСЭРТ РАН, 2011 г.

В результате анализа регрессионного уравнения получены оценки отдачи от образования и стажа с учетом различных социально-демографических характеристик работников:

– в 2008 г. в Вологодской области увеличение продолжительности обучения на один год способствовало росту среднемесячной заработной платы на 8,8%, при этом наибольший рост достигался у женщин – 10%, в то время как у мужчин – 9%;

– в случае трудоустройства работников по специальности ведущим фактором увеличения заработной платы был общий стаж.

Следует подчеркнуть, что результаты оценки отдачи от образования как в целом по всем точкам наблюдения, так и в зависимости от выделенных социально-демографических групп населения соотносятся с данными других исследований. Так, специалистами НИУ ВШЭ (г. Москва) на основании анализа данных НОБУСа (обследование домохозяйств по проблемам занятости в период 2003 – 2009 гг.) были получены следующие результаты: отдача от образования составляла 10 – 11%, у женщин в 2009 г. она была выше, чем у мужчин, – 12,3 против 9,3%. На основе ряда исследований по оценкам отдачи от образования можно заключить, что за период рыночных реформ (1990 – 2000 гг.) она возросла практически вдвое – с 4–5% в начале 1990-х годов до 8% в 2000-х годах. Высокое качество человеческого капитала – это, прежде

всего, и высокопроизводительный труд. Согласно оценкам МОТ, Россия в 3-4 раза уступает развитым странам по уровню производительности труда.

Рассматривая качественные изменения в развитии человеческого капитала, зададимся вопросом: а какой человеческий капитал нужен региону (другой территории)? Отметим в связи с этим, что с начала 2000-х годов в экономике Вологодской области и Российской Федерации в целом намечился восстановительный рост. Однако мировой финансовый кризис оказал достаточно сильное влияние на социально-экономическое развитие России, особенно на экспортоориентированные регионы, каковым является Вологодская область. В период кризиса падение экономики области было более глубоким. С 2010 г. падение приостановилось, намечился рост экономики, однако докризисный уровень еще не достигнут. Валовой внутренний продукт на душу населения в регионе ниже, чем в целом по стране, на протяжении всего исследуемого периода. Причем отставание Вологодской области по величине этого показателя увеличилось с 1,2 раза в 1995 г. до 1,5 раза в 2010 г. (рис. 7)



Рисунок 7. Физический объем ВВП и ВРП* на душу населения, тыс. руб./чел., (в сопоставимых ценах 2010 г.)

*ВРП рассчитывается с 1994 г.

Источник: Интернет-сайт Федеральной службы государственной статистики.

В структуре промышленности Вологодской области основную долю занимают обрабатывающие производства (более 90%), большую часть которых составляет металлургическое. В период 1990 – 2000 гг. удельный вес

данной отрасли вырос на 20,9%. К 2010 г. ее доля в промышленном производстве области стала постепенно сокращаться и составила 63,9% (табл. 8).

Таблица 8

Структура обрабатывающих производств, %

Промышленность	ВО				РФ			
	1990 г.	2000 г.	2010 г.	Абс. откл. 2010 – 1990 гг.	1990 г.	2000 г.	2010 г.	Абс. откл. 2010 – 1990 гг.
Металлургия	46,0	66,9	63,9	17,9	8,7	22,7	18,8	10,1
Химическая	8,0	8,7	15,0	7,0	5,9	7,2	30,1	24,2
Лесная	12,7	6,3	4,2	-8,5	4,4	4,5	4,7	0,3
Машиностроение	10,5	3,5	5,3	-5,2	23,8	18,5	20,3	-3,5
Строительных материалов	2,3	0,8	2,5	0,2	2,9	2,4	4,5	1,6
Пищевая	7,5	6,4	8,2	0,7	10,3	12,3	17,9	7,6
Легкая	7,8	0,7	0,3	-7,5	9,3	1,6	1,3	-8
Прочие	1,7	6,7	0,6	-1,1	34,8	30,8	2,3	-32,5

Источник: Интернет-сайт Федеральной службы государственной статистики

За два десятилетия рыночных преобразований доля машиностроения в объёме промышленного производства снизилась с 10,5% в 1990 г. до 5,3% в 2010 г. Следовательно, региональный машиностроительный комплекс постепенно перестаёт выполнять свою главную функцию – воспроизводство (модернизацию) активной части основного капитала. Данная тенденция характерна и для России в целом.

Динамика уровней занятости и безработицы населения Вологодской области в период с 1992 по 2010 г. была в среднем аналогична динамике этих показателей по СЗФО и РФ. При этом последние несколько лет уровень занятости в области был выше, чем в Европейском союзе, а уровень безработицы ниже. Уровень безработицы, определяемый по методологии Международной организации труда, в Российской Федерации в 2010 г. составил 7,5%. В 16 странах Евросоюза аналогичный показатель вырос в 2010 г. до 10,1% – это рекорд для еврозоны с момента ее создания. При этом среди постсоветских стран наибольший уровень безработицы был достигнут в прибалтийских республиках: 18,2% – в Литве, 18,6% – Эстонии, 19,4% – в Латвии. В прошлом году уровень безработицы в Испании приблизился к 25%, то есть к 1/4 трудоспособного населения страны. Данная ситуация тревожна прежде всего потому, что безработица является реальной угрозой для формирования качества человеческого капитала (табл. 9).

Таблица 9

Показатели использования трудовых ресурсов Вологодской области, %

Показатель	Год				
	2000	2005	2009	2010	2011
Уровень экономической активности	67,9	68,1	70,7	69,6	69,5
Уровень занятости	62,3	64,6	65,1	64,1	64,3
Уровень безработицы	8,3	5,2	7,9	7,9	7,5

Источники: Труд и занятость в Вологодской области: 2005 – 2009 гг. – С. 40; Труд и занятость в России 2011 г. [Электронный ресурс]. – Режим доступа: www.gks.ru; Труд и занятость в Вологодской области: 2007 – 2011: стат. сб. / Вологдастат. – Вологда, 2012. – С. 37; Обследование населения по проблемам занятости, 2011.

В исследовании отмечено, что основная доля безработных в РФ имеет среднее профобразование, в регионе – среднее профессиональное и начальное профессиональное. Это тем более не понятно в связи с запросами экономики на рабочие профессии. Следует отметить, что, по всей вероятности, экономика требует высококвалифицированных рабочих, имеющих другие компетенции, нежели те, которым обучают в учреждениях СПО и НПО (табл. 10).

Таблица 10

Состав безработных по уровню образования, %

Территория	Уровень образования	2000 г.	2005 г.	2008 г.	2010 г.	2011 г.
РФ	Высшее профессиональное	10,0	10,4	11,4	14,8	15,6
	Среднее профессиональное	26,6	19,6	19,3	20,7	20,4
	Начальное профессиональное	11,9	18,6	19,5	20,8	19,9
	Среднее (полное) общее	31,1	33,3	33,3	32,5	32,2
	Основное общее	14,1	14,2	11,6	10,1	10,7
	Не имеют основного общего	2,7	1,3	1,5	1,1	1,2
Вологодская область	Высшее профессиональное	1,9	15,4	4,1	9,5	14,0
	Среднее профессиональное	29,2	9,3	14,7	15,8	17,9
	Начальное профессиональное	14,8	24,9	24,8	29,4	24,7
	Среднее (полное) общее	26,0	27,9	29,5	31,8	24,8
	Основное общее	26,1	21,1	24,4	12,1	17,1
	Не имеют основного общего	0,7	1,4	0,6	1,4	1,5

Источники: Труд и занятость в Вологодской области: 2005 – 2009 гг. – С. 40; Труд и занятость в России 2011 г. [Электронный ресурс]. – Режим доступа: www.gks.ru; Труд и занятость в Вологодской области: 2007 – 2011: стат. сб. / Вологдастат. – Вологда, 2012. – С. 37; Обследование населения по проблемам занятости, 2011.

Поскольку человеческий капитал реализуется в трудовой деятельности, именно там он и капитализируется, то правомочно использовать исследование качественных характеристик населения для представления о качестве человеческого капитала в целом. Данные мониторинга показывают, что именно те составляющие, которые и характеризуют человеческий капитал (знания,

умения, навыки – когнитивный потенциал и творческий потенциал), имеют чрезвычайно негативные тренды, при этом требования рабочих мест, по оценкам населения, растут, а качество трудового потенциала снижается (табл. 11). Данная ситуация обостряет необходимость управленческих усилий в направлении накопления человеческого капитала российского общества.

Таблица 11

Качество трудового потенциала населения Вологодской области

Качество	Значение индекса в 1997 г.	Значение индекса в 2009 г.	Значение индекса в 2012 г.	Линия тренда 1997 – 2012 гг.
<i>Базовые качества трудового потенциала</i>				
Нравственный уровень	0,775	0,757	0,784	/возрастающая
Психическое здоровье	0,699	0,739	0,758	/возрастающая
Коммуникабельность	0,733	0,736	0,754	/ возрастающая
Физическое здоровье	0,682	0,728	0,730	/ возрастающая
Культурный уровень	0,609	0,674	0,701	/ возрастающая
Потребность в достижении	0,612	0,643	0,654	/ возрастающая
Когнитивный потенциал	0,630	0,614	0,612	\ убывающая
Творческий потенциал	0,593	0,572	0,559	\ убывающая
<i>Интегральные индексы качества ТП и требований рабочих мест</i>				
Социальная дееспособность	0,655	0,674	0,680	/ возрастающая
Индекс требований рабочих мест	0,721	0,716	0,729	/ возрастающая
Уровень соответствия качества ТП требованиям рабочих мест ^[1]	91%	94%	90%	\ убывающая

Примечание: уровень соответствия качества ТП требованиям рабочих мест рассчитывается как отношение социальной дееспособности к требованиям рабочих мест, помноженному на 100. Результат, равный 100%, оценивается как «соответствует», ниже 100% – «не соответствует», выше 100% – «превышает соответствие».

Источник: Мониторинг качества трудового потенциала Вологодской области, ИСЭРТ РАН. – 1997 – 2012 гг.

Исследования показали, что уровень реализации трудового потенциала зависит от размера заработной платы: в группах с наибольшим размером заработной платы данный показатель значительно выше, чем в остальных. Причем позитивные сдвиги в реализации трудового потенциала начинаются с заработной платы, превышающей МРОТ в 5 раз и больше. Уровень реализации когнитивного потенциала, например, при этом возрастает с 63 до 84%¹⁷.

Проведенная нами оценка уровня развития человеческого капитала с использованием метода многомерного сравнительного анализа показала наличие значительной дифференциации среди регионов РФ. В оценке учтены такие параметры, как:

¹⁷ Чекмарева Е.А. Повышение уровня реализации трудового потенциала: роль заработной платы // Экономические и социальные перемены: факты, тенденции, прогноз. – 2011. – № 2(14). – С. 165–172.

– доля работников со средним специальным и высшим образованием в общей численности занятых;

– численность персонала, занятого исследованиями и разработками, в расчете на 100 тыс. населения;

– доля городского населения;

– ожидаемая продолжительность жизни при рождении;

– коэффициент фондов;

– доля населения с доходами ниже величины прожиточного минимума.

По результатам анализа выявлено, что Вологодская область находится в группе регионов с низким уровнем развития человеческого потенциала. Анализ состояния человеческого потенциала регионов с применением интегральных индексов показал, что для большинства субъектов характерен уровень их развития «ниже среднего», причём доля территорий с низким уровнем развития человеческого потенциала возрастает (табл. 12).

Таблица 12

Уровень развития человеческого капитала РФ, 2010 г.

Уровень	Регионы
Высокий	г. Москва, г. Санкт-Петербург, Московская область, Нижегородская область, Самарская область, Челябинская область, Краснодарский край, Республика Дагестан, Калужская область, Карачаево-Черкесская Республика, Новосибирская область, Калининградская область.
Выше среднего	Республика Северная Осетия-Алания, Чеченская Республика, Ульяновская область, Кабардино-Балкарская Республика, Томская область, Смоленская область, Тюменская область, Ставропольский край, Воронежская область, Камчатский край, Пензенская область, Волгоградская область, Красноярский край, Ростовская область, Саратовская область, Белгородская область.
Средний	Тульская область, Ярославская область, Рязанская область, Республика Адыгея, Хабаровский край, Тамбовская область, Республика Ингушетия, Курская область, Костромская область, Приморский край, Ленинградская область, Архангельская область, Республика Карелия, Свердловская область, Республика Саха (Якутия), Республика Татарстан, Орловская область, Пермский край, Республика Мордовия, Республика Алтай, Омская область, Республика Хакасия, Республика Башкортостан, Мурманская область.
Ниже среднего	Тверская область, Чувашская Республика, Республика Марий Эл, Республика Калмыкия, Владимирская область, Алтайский край, Липецкая область, Республика Коми, Амурская область, Астраханская область, Курганская область, Брянская область, Кировская область, Оренбургская область, Магаданская область, Ивановская область.
Низкий	Республика Тыва, Республика Бурятия, Псковская область, Кемеровская область, Новгородская область, Удмуртская Республика, Сахалинская область, <u>Вологодская область</u> , Иркутская область, Забайкальский край, Чукотский Авт. округ, Еврейская автономная область.

По результатам анализа, при соотнесении требований к формированию человеческого капитала и особенностей данного процесса на региональном уровне, выявлен ряд проблем, к которым относятся:

- несоответствие уровня инвестирования в образование уровню экономически развитых европейских стран;
- противоречие между низкой мотивацией работников к повышению своего профессионального уровня и требованием, связанным с заинтересованностью в непрерывном росте профессионализма и формированием инновационных способностей;
- несоответствие между интересами и мотивами работника и требованиями со стороны работодателя (нежелание работника повышать уровень своих способностей, с одной стороны, и требования работодателя выполнять работу с максимальной отдачей и на высоком профессиональном уровне – с другой);
- отсутствие результативности (низкая результативность) курсов повышения квалификации (по иностранному языку и овладению новой специальностью) для некоторых групп работников, с одной стороны, и требование, связанное с обеспечением доступности качественных образовательных услуг – с другой.

При соотнесении требований к использованию человеческого капитала и особенностей данного процесса на региональном уровне определены следующие проблемы: несоответствие полученной в образовательном учреждении специальности и направления трудоустройства; несоответствие квалификации требованиям рабочих мест; несоответствие между тем, что в ряде случаев накопление продолжительного трудового стажа не сопровождается соответствующим вознаграждением, и требованием, заключающимся в наличии гибкой системы оплаты труда в соответствии с его производительностью и качеством рабочей силы в целом; несоответствие между снижающейся отдачей от человеческого капитала и требованием, связанным с ростом отдачи от него.

Все это требует дальнейшей проработки в части разработки направлений повышения качества человеческого капитала. В рамках лаборатории направления исследований так или иначе согласуются между собой именно в части обозначенных в докладе проблем формирования и управления человеческим капиталом. Этому же посвящен и ряд хозяйственных договоров, некоторые из которых прорабатываются на предмет их заключения в 2013 г.

Литература

1. Даль В.И. Толковый словарь живого великорусского языка. – М.: Русский язык, 1999. – Т. 2.
2. Капелюшников Р.И. Сколько стоит человеческий капитал России?: препринт WP3/2012/06. – М.: Изд. дом Высшей школы экономики, 2012. – 76 с.
3. Макарова М.Н. Труд в обществе знаний. Образование под вопросом: Стратегии воспроизводства образовательного потенциала в современном обществе. – М.: Изд-во ЛКИ, 2007. – 107 с.
4. Максаковский В.П. Географическая картина мира.– М.: Дрофа, 2008. – Книга 1. – 495 с.
5. Маршалл А. Принципы политической экономии, 1983.
6. Образование в Вологодской области в 2007 – 20011 гг.: стат. сборник / Вологдастат. – Вологда, 2012.
7. Петти У. Экономические и статистические работы. – М.: Соцэкгиз, 1940. – 324 с.
8. Райзберг Б.А., Лозовский Л.Ш., Стародубцева Е.В. Современный экономический словарь. – М., 1997. – 479 с.
9. Римашевская Н.М. Человеческий потенциал России и проблемы сбережения населения // Российский экономический журнал. – 2004. – № 9-10. – С. 22-40.
10. Россия реформирующаяся: ежегодник / отв. ред. М.К. Горшков. – М.: Новый хронограф, 2010. – 368 с.

11. Смит А. Исследование о природе и причинах богатства народов. – М.: ЭКСМО, 2007. – 960 с.
12. Станиславович Е.Ю., Хачатурян А.А. Человеческий капитал в модернизации России: институциональный и корпоративный аспекты. – М.: Едиториал УРСС, 2011. – 416 с.
13. Статистический ежегодник Вологодской области 2009: стат. сборник / Вологдастат. – Вологда, 2010.
14. Чекмарева Е.А. Повышение уровня реализации трудового потенциала: роль заработной платы // Экономические и социальные перемены: факты, тенденции, прогноз. – 2011. – № 2(14). – С. 165-172.
15. Barro R.J., Lee J. W. International Data on Education Attainment: Updates and Implications // Oxford Economic Papers. – 2001. – Vol. 53. – № 3.
16. Population Division of the Department of Economic and Social Affairs of the United Nations Secretariat, World Population Prospects: The 2008 Revision. [Электронный ресурс]. – Режим доступа: <http://esa.un.org/unpp>

МОРЕВ МИХАИЛ ВЛАДИМИРОВИЧ

зав. лабораторией, к.э.н.

**МОНИТОРИНГОВЫЕ ИССЛЕДОВАНИЯ В РЕГИОНЕ
КАК ИНСТРУМЕНТ ПОНИМАНИЯ
СОЦИАЛЬНЫХ ПРОЦЕССОВ**

Научный доклад
на заседании Ученого совета
26 апреля 2013 г.

Вологда
2013

Глубокие социально-экономические и политические изменения, опыт реформ, происходивших в стране за последние 20 – 30 лет, процессы глобализации, модернизации, становление и развитие гражданского общества – всё это обуславливает актуальность исследования социальных процессов.

Существуют различные определения «социальных процессов» (табл. 1). Классическим из них является определение известного русского социолога П. Сорокина. Наличие разных точек зрения на понимание сущности социальных процессов свидетельствует о сложности и многоаспектности данного явления.

Таблица 1

Определения понятия социального процесса

Автор, источник	Определение
Г.В. Осипов	1. Социальный процесс – последовательное изменение состояний или элементов соц. системы и ее подсистем, любого соц. объекта. 2. Любая поддающаяся идентификации, повторяющаяся модель соц. взаимодействий: конфликт, кооперация, конференция, дифференциация и т. д.
Ян Щепаньский (1913 – н. в.)	Социальными процессами мы называем серию явлений взаимодействия людей друг с другом или серию явлений, происходящих в организации и структуре групп, изменяющих отношения между людьми или отношения между составными элементами общности. Серия социальных явлений может быть понята как процесс, если она сохраняет идентичность во времени, позволяющую выделить ее из других серий, если предшествующие явления хотя бы частично обуславливают следующие за ними явления и если они вызывают определенное однородное положение вещей.
Питирим Сорокин (1889 – 1968)	Социальный процесс – это любой вид движения, модификации, трансформации, чередования или эволюции, короче говоря – любое изменение данного изучаемого объекта в течение определенного времени, будь то изменение его места в пространстве, либо модификация его количественных или качественных характеристик.
Албион Смолл (1854 – 1926)	Социальный процесс представляет собой все большее и большее переплетение интересов и отражает постепенный переход конфликта в согласие. Интересы, групповая структура и социальный процесс образуют единое целое. Социальное явление – это результат взаимодействия трех факторов: природы, индивидов и социальных институтов. В дальнейшем Смолл истолковал интересы как оценки, регулирующие поведение, а социальный процесс – как процесс образования оценок, поиска средств их реализации, изменения оценок и т. д.
Роберт Эзра Парк (1864 – 1944), Эрнест Уотсон Берджесс (1886 – 1996)	Рассматривали социальный процесс в аспекте четырех взаимосвязанных типов взаимодействия: соревнования, конфликта, приспособления и ассимиляции. Конфликты здесь занимают центральное место, поскольку представляют своеобразный мостик для перехода от соревнования к приспособлению и ассимиляции, являясь, таким образом, важнейшим источником социальных перемен. ¹

Структурными элементами социального процесса являются субъект, объект, условия, причины и результат социальных действий (табл. 2 – 3). Наличие структуры, свойств и закономерностей социальных процессов указывает на то, что их изучение требует четко выверенной методологии и комплексного подхода.

¹ Дмитриев А.В. Конфликтология: учебное пособие. – М.: Гардарики, 2000. – 320 с.

Элементы структуры социального процесса

Параметр	Характеристика
Субъект социальных действий	Все активные и пассивные члены общества, чьи интересы затрагивают происходящие в обществе изменения (по числу участников процесса можно судить о его характере, масштабе и уровне охвата). Это могут быть личность или социальная общность, организация, которые осуществляют действия для достижения поставленных целей.
Объект социальных действий	Социальная система или социальное явление, на которые направлены социальные действия субъекта с целью изменить их состояние.
Условия	Условия обитания, в которых осуществляется социальное действие. Социальный процесс характеризуется не только воздействием субъекта на объект (внутреннего фактора), но и социальной среды, в которой он происходит (внешнего фактора).
Причины	1. Природные причины – истощение природных ресурсов, природные катаклизмы и т.п. 2. Демографические причины – колебания численности населения, перенаселенность, миграции и т. п. 3. Культурные изменения, научно-технический прогресс и т. п. 4. Социально-политические причины – социальные конфликты, войны, революции и т. п.
Результат	Изменения, которые произошли в социальном объекте в результате воздействия на него субъекта.

Таблица 3

Свойства и закономерности социальных процессов

Свойства социальных процессов	Закономерности социальных процессов
<i>Многомерность.</i> Характеристика, отражающая сложность и многослойность общественной жизни, что требует междисциплинарного подхода к ее изучению.	<i>Направленность движения и смена состояний.</i> Социальный процесс всегда выражает определенную направленность, целесообразность деятельности. Его результатом является смена состояния объекта. Цель деятельности определяет содержание и структуру достижения намеченного результата.
<i>Динамизм.</i> Атрибутивная характеристика процесса, получающая особый смысл при отображении социальных изменений. Каждый этап в развитии социальной системы образует особую среду, изменяющую динамические характеристики объекта, способные изменить даже исходные свойства такого объекта.	<i>Стадиальность процессов.</i> Каждый социальный процесс развивается по определенным стадиям. Без завершения предыдущей стадии, без достижения своего конечного результата (состояния) не может начаться, наступить стадия последующая. Стадия – это период, фаза, ступень процесса, формирующая новое состояние. У каждой стадии свои, свойственные только ей количественные накопления, дающие качественно новое состояние, новый результат. Результативность социального процесса будет тем выше, чем четче будут определены его стадии, их содержание, деятельность субъектов.
<i>Неравномерность.</i> Динамические свойства социальных систем непосредственно влияют на формирование свойства неравномерности процессов. Социальные процессы зачастую сопровождаются резкими всплесками активности его участников и радикальной сменой направленности.	<i>Последовательность.</i> Характеризует очередность стадий развития социального процесса. Нельзя забежать вперед, пока не созданы условия для последующих действий. Изменение порядка протекания процесса меняет его характер и влияет на его результат.
<i>Многовекторность (поливариантность).</i> Социальные процессы по своей сути являются поливариантными, разнонаправленными изменениями. На реальный выбор вектора влияет множество факторов, в том числе и совершенно случайных.	<i>Многофакторность.</i> Социальные процессы являются результатом действия многих факторов. Нет ни одного социального изменения, движения, даже самого простого, которое осуществлялось бы под воздействием какой-либо одной силы.

Методологический аппарат исследования социальных процессов носит комплексный характер. Он проявляется во взаимосвязи конкретно-предметных исследований с общенаучным и философским уровнями, т. е. даже при проведении

конкретного социологического исследования нельзя обойтись без обращения к теоретическим положениям на общенаучном и философском уровнях (табл. 4).

Таблица 4

Методологические подходы к изучению социальных процессов

Философско-мировоззренческий уровень	Общенаучный уровень	Краткая характеристика
Диалектический	Системный, марксизм	В соответствии с данным подходом методология социальных наук принципиально ничем не отличается от методологии естественных наук. И те и другие науки способны на высшей стадии своего развития дать единственно точную и объективную картину социального мира, получить результат, являющийся объективной истиной.
Позитивизм	Натуралистический, количественный	Стремление перенести в сферу социальных исследований принципы и методы, характерные для естественных наук, основанные на количественных методах исследования. Частным случаем является механистический подход, заключающийся в широком использовании аналогий общества с механизмом, и подход, основанный на использовании аналогии общества и человеческого организма.
Экзистенциализм	Феноменологический, качественный	Концентрирует своё внимание на частном в описании целостной картины социальных практик, основывается преимущественно на понимании и интерпретации индивидуального, а не описании и объяснении на основе какой-то теории обобщенных данных.

Выбор исследовательского метода при изучении социальных процессов имеет особую значимость в связи с тем, что социальные процессы, их факторы и условия формирования имеют территориальную специфику. Для России проблема территориальной дифференциации регионов особенно актуальна, о чем свидетельствуют данные официальной статистики (табл. 5).

Таблица 5

Данные официальной статистики за 2011 г., свидетельствующие о неоднородности субъектов Российской Федерации (ранжировано по значению коэффициента вариации)

Показатель	Максимальное значение	Минимальное значение	макс./ мин.	Коэффициент вариации (%) ²
Среднегодовая численность занятых в экономике (тыс. чел.)	6479,6 (г. Москва)	68,7 (Республика Ингушетия)	94,3	98,9
Численность населения (на конец года, тыс. чел.)	11613 (г. Москва); 5284 (Краснодарский край)	155 (Магаданская область)	74,9	94,9
Удельный вес ветхого и аварийного жилищного фонда в общей площади всего жилищного фонда (%)	20,3 (Республика Ингушетия)	0,3 (г. Москва)	67,7	94,1

² Коэффициент вариации – универсальный показатель, отражающий степень разбросанности значений независимо от их масштаба и единиц измерения. Коэффициент вариации измеряется в процентах и может быть использован для сравнения вариации различных процессов и явлений. Если значение коэффициента вариации менее 33%, то совокупность считается однородной, если больше 33%, то неоднородной.

Коэффициенты миграционного прироста (на 10 000 человек населения)	148 (Республика Ингушетия)	- 125 (Республика Тыва)	160	85,9
Валовый региональный продукт на душу населения (руб.; 2010 г.)	987417,7 (Сахалинская область)	52130,6 (Республика Ингушетия)	18,9	79,3
Уровень безработицы (%)	48,8 (Республика Ингушетия)	4,4 (Белгородская область; без учета г. Москвы, г. Санкт-Петербурга и областей)	11,1	75,5
Среднедушевые денежные доходы населения (руб. в мес.)	47319 (г. Москва), 32268 (Сахалинская область)	8829 (Республика Калмыкия)	5,4	34,6

Источник: Регионы России. Социально-экономические показатели: стат. сб. / Росстат. – М., 2012. – 990 с.

Выделяются следующие группы социологических методов исследования социальных процессов:

- социально-экономические методы исследования;
- сравнительно-географические методы исследования;
- экспертные методы исследования;
- аналитические методы исследования;
- статистические методы исследования;
- методы моделирования.

Выбор методов, применяемых для исследования социальных процессов, во многом зависит от того, какой философской или научной позиции придерживается исследователь. Одним из наиболее эффективных методов является мониторинг общественного мнения, поскольку:

✓ он дает представление о восприятии обществом социально-экономической и политической ситуации в целом, а также позволяет учесть мнение населения о конкретных реформах, событиях, личностях в политике;

✓ мониторинг – это форма диалога между властью и обществом; можно осуществлять мониторинг как общественного мнения, так и деятельности управленческих органов;

✓ мониторинг позволяет увидеть скрытые (латентные) процессы, которые не отражены в данных официальной статистики.

Социологические исследования в мониторинговом режиме достаточно хорошо развиты на федеральном уровне (*табл. 6*). Их активно применяют такие крупные социологические центры, как ФОМ, ВЦИОМ, РОМИР и др. Однако

мониторинг, проводимый в целом по стране, позволяет увидеть лишь общие тенденции социальных процессов, но не их региональную специфику.

На региональном уровне проведение социологических исследований именно в мониторинговом режиме развито крайне слабо. Вследствие того, что мониторинг является трудозатратным и дорогостоящим методом, исследования социальных процессов в регионах чаще всего имеют тематический (точечный) характер, при этом теряется динамика данных.

Таблица 6

Федеральные и региональные социологические центры

Российские социологические центры	Региональные социологические центры
Исследования на мониторинговой основе	
<ul style="list-style-type: none"> • Всероссийский центр изучения общественного мнения (ВЦИОМ) • Левада-Центр (Аналитический центр Юрия Левады) • Фонд «Общественное мнение» • Социологическая компания РОМИР (Российское общественное мнение и исследование рынка) и др. 	<ul style="list-style-type: none"> • Институт общественного мнения «Qualitas» (г. Воронеж) • Южно-российский исследовательский центр «Фактор» (г. Ростов-на-Дону)
Тематические социальные исследования	
<ul style="list-style-type: none"> • Институт социально-политических исследований РАН • Институт социально-экономических проблем народонаселения РАН (ИСЭПН РАН) • Институт социологии РАН (ИС РАН) • Центр социального прогнозирования и маркетинга (ЦСПиМ) • Центр независимых социологических исследований (ЦНСИ) и др. 	<ul style="list-style-type: none"> • Калужский институт социологии (КаИС) • Карельский центр политических и социальных исследований • Центр социологических и маркетинговых исследований «Форис» (г. Архангельск) • Калининградский социологический центр (г. Калининград) • Фонд социальных исследований (г. Самара) • Фонд «Социум» (г. Екатеринбург) и др.

С этой точки зрения мониторинг общественного мнения, который проводит ИСЭРТ РАН, является уникальным для регионального уровня социологических исследований, обладает широким спектром рассматриваемых вопросов.

Мониторинг общественного мнения осуществляется на территории Вологодской области с 1996 года. Опрос проводится каждые 2 месяца методом анкетирования по месту жительства респондентов. В каждой волне мониторинга опрашивается 1500 жителей области в возрасте старше 18 лет. Таким образом, за год выборка составляет 9 тысяч человек.

Репрезентативность получаемой социологической информации обеспечивается использованием модели многоступенчатой районированной выборки с квотным отбором единиц наблюдения.

На первой ступени для обеспечения однородности выборочной совокупности осуществляется выделение типичных экономических районов в составе Вологодской области. В структуру районирования вошли территории с различным уровнем социально-экономического развития: высокий и выше среднего (города Вологда и Череповец, Шекснинский, Бабаевский, Кирилловский и Грязовецкий муниципальные районы), со средним (Великоустюгский и Никольский) и низким уровнем развития (Тарногский и Вожегодский).

На следующем этапе проводится разделение выборочной совокупности с соблюдением квот для городской и сельской местности (городское население – 69,1%, сельское – 30,9%).

Далее выборочная совокупность разбивается в соответствии с квотами по половозрастному составу населения (женщины – 55,5%, мужчины – 44,5%; до 30 лет – 24,3%, от 30 до 55 (60) лет – 48,9%, старше 55 (60) лет – 26,8%).

На последнем этапе осуществляется непосредственный отбор респондентов анкетёрами по заданным параметрам с соблюдением шага выборки.

Таким образом, соблюдение указанных квот по половозрастному составу и типу поселения, районирование по социально-экономическому развитию и данное количество опрашиваемого населения обеспечивают получение репрезентативных данных с ошибкой выборки не более 3%.

Структура по сбору, обработке и анализу информации включает в себя анкетеров в каждой точке опроса, координирующих их деятельность руководителей опроса на местах («супервайзеров»), а также сотрудников головного центра (непосредственно ИСЭРТ РАН), в функции которых входит общая координация работ, обработка и анализ информации (*рис. 1*).

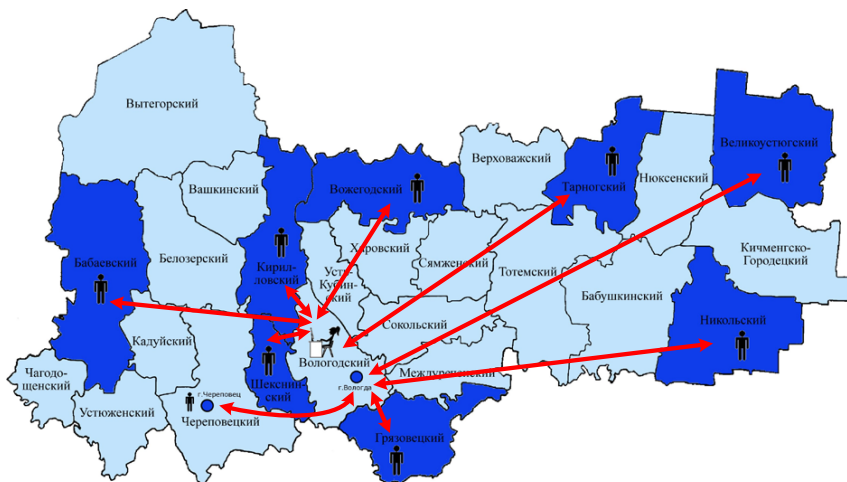


Рис. 1. Организационная схема мониторинга на территории Вологодской области

Мониторинг дает широкий срез информации о социальном самочувствии, оценке экономического положения и политических настроениях населения. К основным блокам вопросов мониторинга относятся:

- оценка населением политической и экономической ситуации в стране и регионе,
- восприятие людьми актуальных проблем современной жизни,
- материальное положение населения, социально-экономическая стратификация,
- уровень потребления и измерение индекса потребительских настроений (ИПН),
- социальное настроение и удовлетворённость жизнью,
- отношение людей к политике властных структур, оценка их деятельности,
- уровень социального доверия политическим и общественным институтам,
- уровень социальной напряжённости и потенциал социального протеста,
- социальный капитал и потенциал развития гражданского общества,
- оценка личной безопасности и правопорядка,
- население и средства массовой информации.

Длительный период проведения мониторинга для анализа социальных процессов позволяет применять метод динамических рядов данных. Например, динамику уровня доверия населения Вологодской области Президенту РФ можно наглядно оценить с учётом различных президентских циклов (рис. 2). Так в президентские сроки В.В. Путина уровень доверия главе государства был максимально высоким (примерно в 2 – 3 раза выше, чем доверие президенту Б.Н. Ельцину). В то время, когда пост главы государства занимал Д.А. Медведев, доверие населения к нему несколько снизилось и в настоящее время общество возлагает особые надежды на вновь избранного Президента РФ В. Путина, вступившего на третий президентский срок в мае 2012 года.

Следует отметить, что третий президентский срок В.В. Путина начался в условиях снижения доверия к главе государства, поэтому в первые месяцы динамика общественного мнения о его деятельности была скорее отрицательной (общество ждало быстрых перемен в уровне жизни, в решении вопросов социальной справедливости). Однако к октябрю – декабрю 2012 г. рост уровня доверия президенту стал более стабильным.

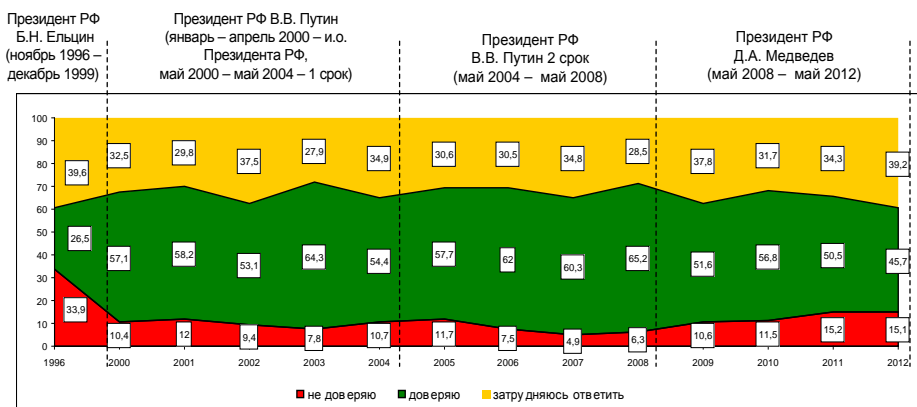


Рис. 2. Уровень доверия деятельности Президента РФ (в % от числа опрошенных)

Для углубленного анализа результаты мониторинга рассматриваются в разрезе различных социально-демографических групп населения. Это позволяет более точно оценить реакцию общества на те или иные изменения социально-экономической и общественно-политической жизни, определить группы риска.

Даже такой относительно простой срез по социально-демографическим категориям позволяет увидеть нюансы отношения населения, например, к федеральным и региональным органам власти. Анализ оценок деятельности главы государства в различных группах населения свидетельствует о том, что за период с 2008 по 2012 г. снижение одобрения деятельности Президента РФ произошло преимущественно среди мужчин, лиц с высшим и незаконченным высшим образованием и 20% наименее обеспеченных жителей области (табл. 7).

Таблица 7

**Динамика уровня одобрения деятельности Президента РФ
в различных социальных группах населения района (в % от числа опрошенных)**

Показатель	2008 г.	2009 г.	2010 г.	2011 г.	2012 г.	2012 г. +/- к 2008 г.
Среднее по области	73,4	63,8	63,9	58,7	51,7	-22
<i>Пол</i>						
Мужской	72,4	62,6	61,6	55,6	48,9	-24
Женский	74,2	64,7	65,7	61,2	53,9	-20
<i>Возраст</i>						
До 30 лет	72,4	64,2	63,9	58,3	49,7	-23
30-55 лет	74,5	62,8	62,5	57,6	50,9	-24
Старше 55 лет	72,4	65,0	66,0	60,7	54,6	-18
<i>Образование</i>						
Среднее, неполное среднее	65,5	61,1	60,1	54,9	46,0	-20
Среднее специальное	74,5	64,0	64,8	59,8	51,8	-23
Высшее, незаконч. высшее	81,3	66,7	66,9	61,3	56,6	-25
<i>Доходные группы</i>						
20% наименее обеспеченных	66,1	55,5	54,1	45,7	40,9	-25
60% среднеобеспеченных	75,7	65,4	65,4	60,4	53,8	-22
20% наиболее обеспеченных	78,6	71,5	71,9	68,9	59,4	-19

В то же время оценка деятельности губернатора Вологодской области за этот же период ухудшилась в других категориях: это женщины, лица со средним, средним специальным, высшим и незаконченным высшим образованием, 60% среднеобеспеченных жителей области (табл. 8).

Таблица 8

**Динамика уровня одобрения деятельности губернатора области
в различных социальных группах населения (в % от числа опрошенных)**

Показатель	2008 г.	2009 г.	2010 г.	2011 г.	2012 г.	2012 г. +/- к 2008 г.
Среднее по области	56,5	46,5	48,0	45,7	41,9	-15
<i>Пол</i>						
Мужской	54,2	46,1	45,9	43,2	41,4	-13
Женский	58,4	46,8	49,7	47,8	42,3	-16
<i>Возраст</i>						
До 30 лет	52,7	44,2	44,9	42,9	39,6	-13
30-55 лет	56,7	45,6	47,1	45,0	41,6	-15
Старше 55 лет	59,7	49,9	52,2	49,3	44,3	-15
<i>Образование</i>						
Среднее, неполное среднее	49,5	43,2	43,2	41,2	35,7	-14
Среднее специальное	57,5	46,9	48,7	46,4	41,9	-16
Высшее, незаконч. высшее	63,6	49,9	52,5	49,5	47,4	-16

Показатель	2008 г.	2009 г.	2010 г.	2011 г.	2012 г.	2012 г. +/- к 2008 г.
<i>Доходные группы</i>						
20% наименее обеспеченных	47,3	37,7	38,1	33,4	35,6	-12
60% среднеобеспеченных	60,4	49,0	49,1	48,0	44,1	-16
20% наиболее обеспеченных	60,6	54,5	58,2	54,1	46,6	-14

Одной из методик, применяемых для анализа результатов мониторинга общественного мнения, является методика построения социальных страт, которая была разработана и апробирована в 2012 г. Целью применения этой методики явилось углубленное исследование категорий населения, составляющих поддержку губернатора Вологодской области.

Общественное мнение во многом определяется социально-демографическими характеристиками населения. На нем отражается изменение возрастного состава в связи с демографическими процессами (такими как снижение численности молодых когорт, увеличение количества людей пенсионного возраста).

В связи с этим социальные страты были построены на основании одного из котируемых признаков, а именно – возрастной состав населения Вологодской области (табл. 9).

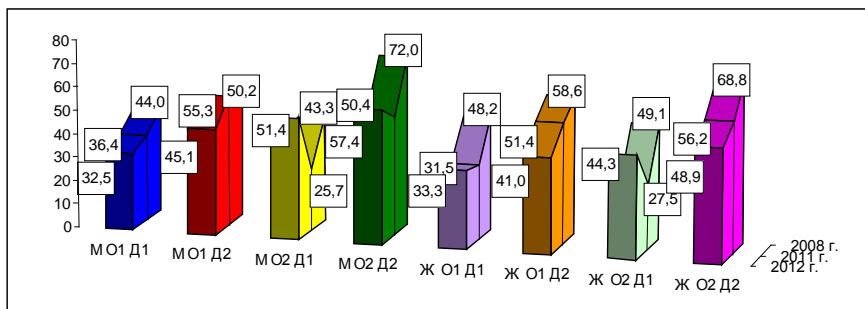
Таблица 9

Доля представителей каждой страты в выборке

Возраст	Пол	Образование	Доходные группы	2008 г.	2011 г.	2012 г.
До 30 лет	Мужчины	Неполное среднее, среднее, среднее специальное	20% наименее обеспеченных	194	173	157
			20% наиболее обеспеченных	180	110	112
		Незаконченное высшее, высшее	20% наименее обеспеченных	16	39	23
		20% наиболее обеспеченных	116	102	116	
	Женщины	Неполное среднее, среднее, среднее специальное	20% наименее обеспеченных	158	191	166
			20% наиболее обеспеченных	80	54	66
Незаконченное высшее, высшее		20% наименее обеспеченных	48	71	67	
	20% наиболее обеспеченных	131	137	158		
От 30 до 55 лет	Мужчины	Неполное среднее, среднее, среднее специальное	20% наименее обеспеченных	334	346	448
			20% наиболее обеспеченных	283	253	224
		Незаконченное высшее, высшее	20% наименее обеспеченных	30	35	35
		20% наиболее обеспеченных	207	240	244	
	Женщины	Неполное среднее, среднее, среднее специальное	20% наименее обеспеченных	384	394	384
			20% наиболее обеспеченных	174	179	161
Незаконченное высшее, высшее		20% наименее обеспеченных	53	109	115	
	20% наиболее обеспеченных	247	249	229		
Старше 55 лет	Мужчины	Неполное среднее, среднее, среднее специальное	20% наименее обеспеченных	127	83	67
			20% наиболее обеспеченных	47	69	49
		Незаконченное высшее, высшее	20% наименее обеспеченных	9	8	11
		20% наиболее обеспеченных	39	42	45	
	Женщины	Неполное среднее, среднее, среднее специальное	20% наименее обеспеченных	263	174	192
			20% наиболее обеспеченных	57	143	115
Незаконченное высшее, высшее		20% наименее обеспеченных	22	29	36	
	20% наиболее обеспеченных	79	72	86		

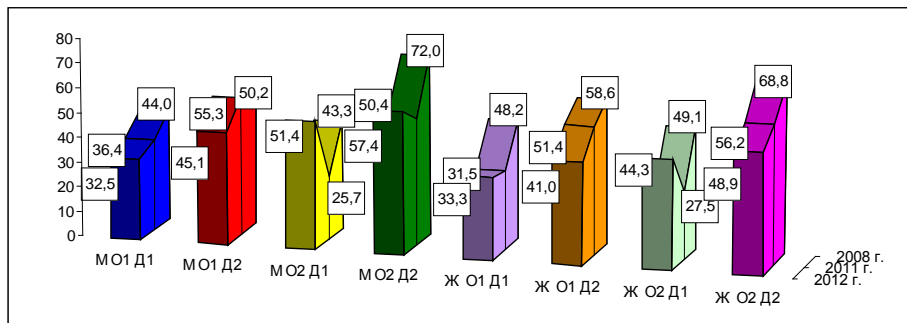
Результаты проведенного исследования показали, что уровень одобрения деятельности главы региона является особенно низким в следующих двух группах:

1. Мужчины, имеющие неполное среднее, среднее или среднее специальное образование, относящиеся к 20% наименее обеспеченных жителей области.
2. Женщины, которые также имеют неполное среднее, среднее, среднее специальное образование и относятся к 20% наименее обеспеченных (рис. 3 – 5).



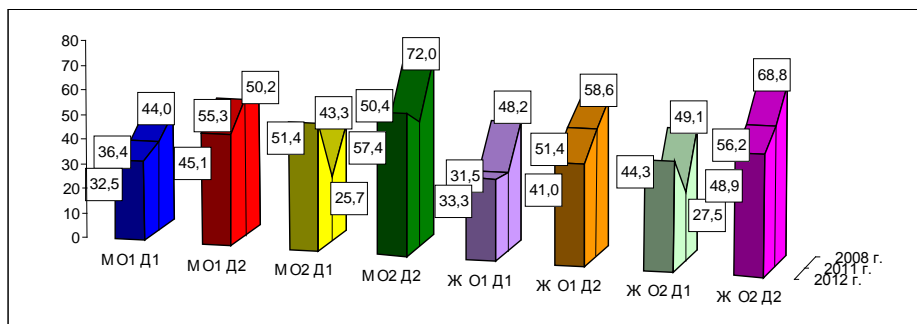
Пол	Образование	Уровень дохода
М – мужчины	О1 – неполное среднее, среднее, среднее специальное	Д1 – 20% наименее обеспеченных
Ж – женщины	О2 – незаконченное высшее, высшее	Д2 – 20% наиболее обеспеченных

Рис. 3. Уровень одобрения губернатора Вологодской области среди населения региона в возрасте от 30 до 55 лет (в 2012 г. 1733 чел. из 4167)



Пол	Образование	Уровень дохода
М – мужчины	О1 – неполное среднее, среднее, среднее специальное	Д1 – 20% наименее обеспеченных
Ж – женщины	О2 – незаконченное высшее, высшее	Д2 – 20% наиболее обеспеченных

Рис. 4. Уровень одобрения губернатора Вологодской области среди населения региона в возрасте от 30 до 55 лет (в 2012 г. 1733 чел. из 4167)



Пол	Образование	Уровень дохода
М – мужчины	О1 – неполное среднее, среднее, среднее специальное	Д1 – 20% наименее обеспеченных
Ж – женщины	О2 – незаконченное высшее, высшее	Д2 – 20% наиболее обеспеченных

Рис. 5. Уровень одобрения губернатора Вологодской области среди населения региона в возрасте старше 55 лет (в 2012 г. – 1164 чел.).

Одной из пользующихся широкой известностью в социологическом научном сообществе является методика изучения индекса потребительских настроений (ИПН). ИПН представляет собой общее мнение о том, как население оценивает динамику своего материального положения; как оно представляет себе экономическую ситуацию в стране в ближайшем будущем; как оно ожидает изменения экономического положения страны в долгосрочной перспективе; какая у него динамика склонности к потреблению в целом. Это делает данный индекс независимым показателем, характеризующим динамику экономического развития конкретной территории. ИПН дает ответ и на более общий вопрос: об уровне и динамике оптимизма в отношении экономического и социального развития в целом³.

В ИСЭРТ РАН ИПН измеряется с 1996 года. Методика расчета состоит из пяти индексов, которые в среднем дают конечную величину – собственно индекс потребительских настроений (табл. 10).

³ Российская Г.М. К методологии анализа экономического поведения потребителя [Текст] // Вестник Московского университета. Сер. 6: Экономика. – 2007. – № 6. – С. 72-80.

Вопросы, используемые для расчета ИПН

	Название индекса	Формулировка вопроса
1	Индекс текущего личного материального положения	Как Вы оцениваете материальное положение Вашей семьи: оно лучше или хуже, чем было год назад?
2	Индекс перспектив личного материального положения	Как Вы считаете, через год Ваше материальное положение будет лучше, хуже или примерно такое же, как сейчас?
3	Индекс краткосрочных перспектив развития экономики страны	Как Вы считаете, следующие 12 месяцев будут для экономики страны хорошим временем, плохим или каким-либо еще?
4	Индекс долгосрочных перспектив развития экономики страны	Если говорить о следующих пяти годах, они будут для экономики страны хорошим или плохим временем?
5	Индекс целесообразности приобретения товаров длительного пользования	Если говорить о крупных покупках для дома, то, говоря в общем, как Вы считаете, сейчас хорошее или плохое время для того, чтобы покупать большинство таких товаров?

Поскольку в измерительной процедуре ИПН учитываются потребительские ожидания людей, данный показатель чутко реагирует на колебания социально-экономической ситуации. Например, наглядным является резкое падение ИПН в годы кризисов (1998 и 2008 гг.) и последующий «восстановительный» период (рис. 6).

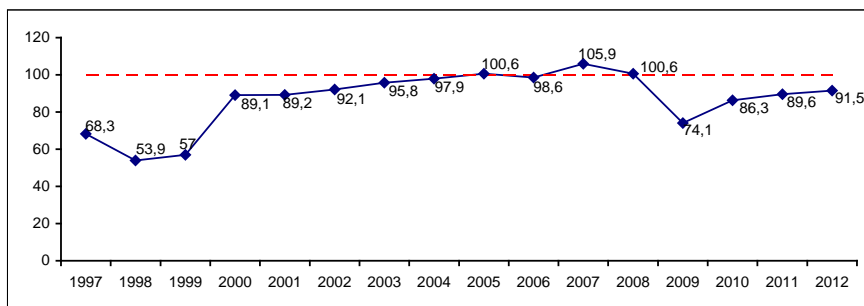


Рисунок 6. Динамика индекса потребительских настроений на территории Вологодской области

--- нейтральный уровень значения индекса (100 пунктов). Индекс выше 100 пунктов означает преобладание позитивных суждений над негативными, ниже 100 — противоположную ситуацию.

Социологические исследования, проводимые ИСЭРТ РАН, получили положительную оценку со стороны как академических, так и государственных структур. В связи с этим по решению Бюро секции экономики ООН РАН, начиная с 2005 г., ИСЭРТ РАН распространяет наработанный опыт на территории Северо-Западного федерального округа.

В ходе мониторинга регулярно, 1 – 2 раза в год, опрашивается более 5000 человек в десяти регионах Северо-Западного федерального округа (Архангельской, Вологодской, Калининградской, Ленинградской, Мурманской, Новгородской, Псковской областях, Республике Карелия, Республике Коми, г. Санкт-Петербурге). Объем выборки по каждому региону составляет не менее 400 респондентов.

Для сравнительного анализа изменения общественных настроений населения, проживающего в регионах СЗФО, была использована система частных и общих индексов. Уровни обобщения данных осуществляются в три шага.

Первый шаг

Предложены четыре частных индекса, каждый из которых включает по три вопроса анкеты.

Индекс эффективности региональной власти (сокращенно «индекс эффективности») включает вопросы, отражающие оценку населением общей ситуации в своем регионе и деятельность главы исполнительной власти:

- Как бы Вы оценили социально-экономическую ситуацию в Вашем регионе?
- Как бы Вы оценили социально-политическую ситуацию в регионе?
- Как Вы оцениваете в настоящее время деятельность губернатора региона?

Индекс лояльности к политике федеральной власти (сокращенно «индекс лояльности») позволяет выявить оценку относительно работы органов федеральной власти в масштабах страны:

- Как бы Вы оценили социально-экономическую ситуацию в России?
- Как бы Вы оценили социально-политическую ситуацию в России?
- Как Вы оцениваете в настоящее время деятельность Президента РФ?

Индекс социально-политических настроений населения региона (сокращенно «индекс стабильности») характеризует уровень протестных настроений и социальное самочувствие граждан:

- Как Вы считаете, могут ли состояться в Вашем городе (районе) массовые выступления?

- Что бы Вы могли сказать о своем настроении в последние дни?
- Как Вы считаете, какое из приведенных высказываний наиболее соответствует сложившейся ситуации?

Индекс социально-экономического положения населения региона (сокращенно «индекс благополучия») отражает оценку населением региона уровня своего (и своей семьи) материального благосостояния:

- Как бы Вы оценили материальное положение Вашей семьи?
- Какая из приведенных ниже оценок наиболее точно характеризует Ваши денежные доходы?
- К какой категории Вы себя относите?

Величина индекса рассчитывается в пунктах. По каждому вопросу рассчитывается свой индекс: из доли положительных ответов вычитается доля отрицательных⁴, затем к полученному значению прибавляется 100, чтобы не иметь отрицательных величин. Таким образом, полностью отрицательные ответы дали бы общий индекс 0, сплошь положительные – 200, равновесие первых и вторых – индекс 100, являющийся, по сути, нейтральной отметкой. Каждый из четырех частных индексов рассчитывается как средний из суммы трех индексов по каждому из вопросов.

Второй шаг

Четыре указанных частных индекса попарно объединяются в два. Индекс эффективности региональной власти с индексом лояльности к политике федерального центра в **индекс отношения к властям**. А индекс социально-политических настроений населения региона с индексом социально-экономического положения населения региона в **индекс социального самочувствия**. Данные индексы – среднее арифметическое индексов, их составляющих.

На основании этих двух индексов, также как и по частным индексам, выстраивается ранжирование регионов и производится их группировка на территории:

А. С позитивной оценкой властей и своего социального самочувствия.

⁴ За исключением вопроса: «Как Вы считаете, могут ли состояться в Вашем городе (районе) массовые выступления...?». Здесь, наоборот, из доли отрицательных ответов вычитается доля положительных.

VI. С позитивной оценкой деятельности властей и негативной оценкой самочувствия.

VII. С негативной оценкой властей и позитивной оценкой личного самочувствия.

C. С негативной оценкой властей и негативной оценкой личного самочувствия.

Критерием для выставления оценки **негативное/позитивное** служит величина индекса: значение более 100 пунктов – преобладание позитивных мнений над отрицательными, менее 100 пунктов – преобладание отрицательных суждений.

Третий шаг

На третьем этапе обобщения производится сложение индекса отношения к власти с индексом социального самочувствия. Их среднее значение определяет величину интегрального индекса – **индекса общественного настроения региона (ИОНР; табл. 11)**. На основании данного индекса определяется конечный рейтинг региона относительно других субъектов Северо-Западного федерального округа.

Таблица 11

Индексы и таблицы рейтинга регионов в 2008 – 2010 гг.

<i>Индекс отношения к властям</i>							
Индекс эффективности	2008 г.	2009 г.	2010 г.	Индекс лояльности	2008 г.	2009 г.	2010 г.
г. Санкт-Петербург	126,9 (3)	109,7 (2)	111,9 (1)	Псковская обл.	135,7 (3)	106,6 (7)	129,4 (1)
Псковская обл.	108,0 (6)	90,6 (3)	110,7 (2)	Республика Карелия	139,5 (1)	109,3 (2)	121,1 (2)
Вологодская обл.	134,6 (1)	90,0 (4)	108,0 (3)	Республика Коми	129,3 (9)	105,1 (8)	119,0 (3)
Ленинградская обл.	130,3 (2)	113,3 (1)	102,0 (4)	Архангельская обл.	132,1 (8)	108,6 (3)	118,7 (4)
Республика Коми	107,0 (7)	89,6 (6)	101,7 (5)	Вологодская обл.	137,6 (2)	97,9 (10)	112,4 (5)
Архангельск. обл.	83,8 (10)	89,7 (5)	100,6 (6)	Мурманская обл.	134,1 (6)	107,8 (5-6)	108,6 (6)
Республика Карелия	103,2 (9)	75,2 (10)	93,6 (7)	Новгородская обл.	124,6 (10)	99,4 (9)	107,8 (7)
Мурманская обл.	121,5 (4)	89,1 (8)	91,1 (8)	Ленинградская обл.	135,4 (5)	107,8 (5-6)	105,4 (8)
Калининградская обл.	121,8 (5)	89,4 (7)	89,1 (9)	Калининградская обл.	137,5 (4)	111,2 (1)	103,1 (9)
Новгородская обл.	104,7 (8)	87,5 (9)	86,5 (10)	г. Санкт-Петербург	131,8 (7)	108,0 (4)	102,1 (10)
<i>Индекс социального самочувствия</i>							
Индекс стабильности	2008	2009	2010	Индекс благополучия	2008	2009	2010
Псковская обл.	128,7 (2)	120,5 (4)	136,9 (1)	г. Санкт-Петербург	101,9 (2)	85,3 (5)	116,3 (1)
Ленинградская обл.	126,2 (3)	103,7 (10)	128,6 (2)	Архангельская обл.	84,7 (9)	99,6 (2)	110,8 (2)
Вологодская обл.	133,0 (1)	116,9 (6)	125,7 (3)	Республика Карелия	93,8 (5)	90,0 (4)	103,2 (3)
Архангельск. обл.	119,6 (7)	127,9 (2)	125,3 (4)	Калининградская обл.	99,4 (4)	68,1 (10)	102,8 (4)
Республика Карелия	120,2 (5)	120,8 (3)	122,7 (5)	Ленинградская обл.	102,6 (1)	110,2 (1)	101,2 (5)
Новгородская обл.	119,8 (6)	113,0 (8)	121,1 (6)	Псковская обл.	86,4 (8)	75,0 (8)	97,9 (6)
Республика Коми	116,3 (10)	114,8 (7)	119,6 (7)	Новгородская обл.	81,9 (10)	73,7 (9)	94,0 (7)
Мурманская обл.	117,5 (9)	128,9 (1)	118,2 (8)	Мурманская обл.	100,1 (3)	95,2 (3)	90,8 (8)
г. Санкт-Петербург	118,2 (8)	119,8 (5)	117,9 (9)	Республика Коми	95,2 (6)	76,8 (7)	87,8 (9)
Калининградская обл.	120,5 (4)	104,3 (9)	100,8 (10)	Вологодская обл.	88,3 (7)	81,5 (6)	83,7 (10)

В 2010 году лучшими в СЗФО показателями интегрального индекса обладали Псковская область, Архангельская область и г. Санкт-Петербург (табл. 12).

В Псковской области это было достигнуто за счет оценок политической обстановки: оценки политической ситуации в стране увеличились с 43 до 56%, деятельности Президента РФ – с 66 до 77%, губернатора области – с 19 до 49%. В Санкт-Петербурге улучшились в основном экономические характеристики: оценки материального положения увеличились с 13 до 23%, доля «бедных» и «нищих» сократилась с 43 до 29%.

Таблица 12

Индекс общественного настроения региона (ИОНР)			
Регион	2008 г.	2009 г.	2010 г.
Псковская обл.	115,3 (6)	98,2 (6)	117,9 (1)
Архангельская обл.	104,7 (10)	106,5 (1)	113,9 (2)
г. Санкт-Петербург	120,3 (3)	106,0 (3)	112,1 (3)
Республика Карелия	114,2 (7)	98,9 (5)	110,2 (4)
Ленинградская обл.	123,7 (1)	106,3 (2)	109,3 (5)
Вологодская обл.	123,5 (2)	96,6 (7)	107,5 (6)
Республика Коми	111,0 (8)	96,6 (8)	107,0 (7)
Новгородская обл.	108,0 (9)	93,5 (9)	102,4 (8)
Мурманская обл.	118,6 (5)	105,3 (4)	102,2 (9)
Калининградская обл.	119,9 (4)	93,3 (10)	99,0 (10)

По данным на 2012 г., индекс общественного настроения в Вологодской области заметно снизился (со 107 до 105,6; рис. 7). Это произошло за счет снижения индекса отношения к власти (со 107,4 до 101,7), в то время как индекс социального самочувствия в целом по региону увеличился со 106,6 до 109,4. Таким образом, анализ динамики индекса общественного настроения свидетельствует об ухудшении оценок политической ситуации и общественного мнения о деятельности органов государственной власти.

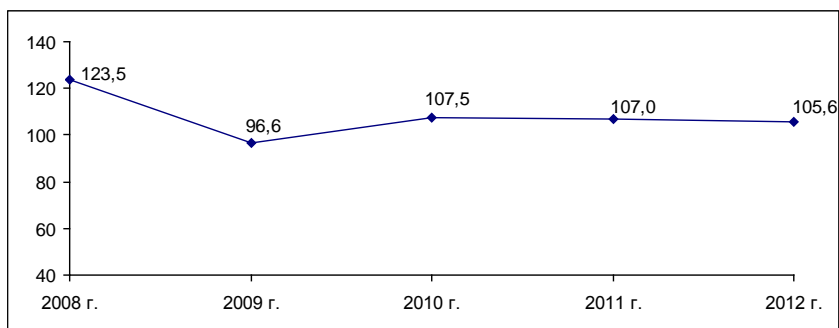


Рис. 7. Индекс общественного настроения региона (ИОНР)

Одним из важных направлений социологических исследований ИСЭРТ РАН является изучение протестных настроений в обществе.

На причину повышенного внимания к протестному потенциалу указывает неудачный опыт проведения реформ в первом десятилетии XX века. Неумелые попытки реформирования социально-экономической сферы, затрагивающие интересы широких слоев населения, как это было, например, в начале 2005 г. при введении в действие закона о «монетизации льгот», могут спровоцировать массовые акции протеста, существенно подорвать доверие и престиж власти. Проблема, таким образом, состоит в том, чтобы провести непопулярные, но необходимые с точки зрения модернизации страны реформы с минимальными социальными и политическими издержками, с одной стороны, избегая нежелательных акций протеста, с другой – не допуская делигитимизации власти. В научном плане решение указанной проблемы предполагает поиск ответов на следующие вопросы. Каков уровень социального недовольства в российском обществе в региональном разрезе и в динамике за последние годы? Каковы субъекты, критерии и адресаты массового недовольства? В каких формах оно проявляется?⁵

Региональные исследования протестного потенциала, его динамики, факторов, социально-демографических групп с повышенным уровнем протестных настроений представляют сегодня большой интерес, на что в одном из интервью обратил внимание руководитель Фонда развития гражданского общества К.Н. Костин⁶.

ИСЭРТ РАН проводит мониторинг динамики протестных настроений жителей региона с 1995 года. В соответствии с методикой, предложенной ИСПИ РАН, потенциал протеста составляют респонденты, отвечающие на вопрос: «Что Вы готовы предпринять в защиту своих интересов?» следующим образом: «Выйду на митинг, демонстрацию»; «Буду участвовать в забастовках, акциях протеста»; «Если надо, возьму оружие, выйду на баррикады». Речь идёт о том,

⁵ Кинсбургский А.В. Потенциал массового протеста и социальная база поддержки (к вопросу о перспективах российских реформ) // Россия реформирующаяся: ежегодник - 2005 / отв. ред. Л.М. Дробижева. – М.: Институт социологии РАН, 2006. – С. 214.

⁶ Большинство состоит из меньшинств: интервью с руководителем Фонда развития гражданского общества К. Костиным // Эксперт. – 2013. – 2 июля.

что человек допускает возможность своего участия в протестных выступлениях. Таким образом, «протестную группу» составляют жители области, отличающиеся определённым эмоциональным настроем, не обязательно тождественным активному социальному поведению.

Исследование потенциальной склонности людей к участию в акциях протеста позволяет проанализировать различные аспекты феномена социального протеста. Во-первых, выяснить характер развития протестных настроений, а именно механизм формирования настроений социального недовольства, а также источники и факторы, способствующие накоплению протестных настроений. Во-вторых, проследить характер перерастания их в активные действия, выявить тенденции в общественном сознании, которые стимулируют или, напротив, ограничивают реализацию социального недовольства на поведенческом уровне. В-третьих, анализ настроений протеста позволяет выявить социальную базу, т. е. категории лиц, склонных к участию в активных протестных действиях.

Результаты российских исследований свидетельствуют о том, что доля людей, готовых протестовать, в целом по стране составляет 20 – 25%⁷. Это коррелирует с результатами мониторинга общественного мнения, проводимого ИСЭРТ РАН (рис. 8).

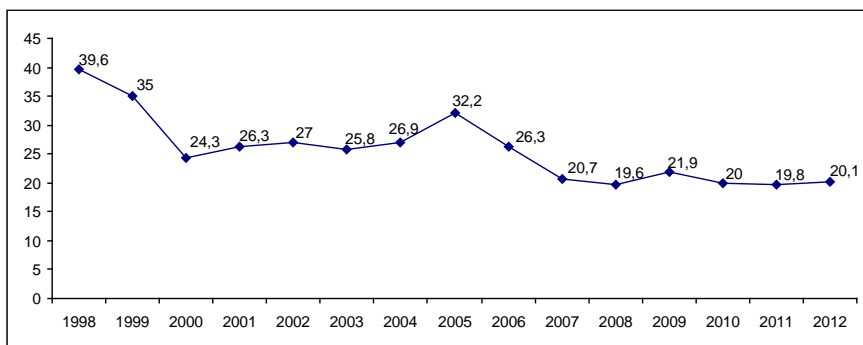


Рисунок 8. Динамика потенциала протеста на территории Вологодской области (в % от числа опрошенных)

⁷ Кинсбургский А.В. Потенциал массового протеста и социальная база поддержки (к вопросу о перспективах российских реформ) // Россия реформирующаяся: ежегодник - 2005 / отв. ред. Л.М. Дробизева. – М.: Институт социологии РАН, 2006. – С. 216.

К категориям лиц, которые имеют предрасположенность к активным действиям протестного характера, относятся мужчины, лица в возрасте от 30 до 55 лет, люди со средним, неполным средним и средним специальным образованием (табл. 13).

Таблица 13

Динамика потенциала протеста в различных группах населения
(доля «протестующих» в общем количестве респондентов каждой категории, в %)

Группа населения		2008 г.	2009 г.	2010 г.	2011 г.	2012 г.
Пол	мужской	23,2	25,1	22,2	22,6	23,0
	женский	16,8	19,3	18,3	17,5	17,7
Возраст	до 30 лет	20,2	20,7	20,4	19,7	18,7
	30 – 55 лет	20,0	22,6	21,6	20,7	21,3
	старше 55 лет	18,5	21,7	17,0	18,3	19,2
Образование	н/среднее и среднее	20,7	20,7	20,2	20,6	22,8
	среднее специальное	20,9	23,6	19,9	19,7	20,0
	н/высшее и высшее	16,8	21,3	19,9	19,2	17,5
Доходные группы	20% наименее обеспеченных	24,8	24,3	23,9	27,2	25,0
	60% среднеобеспеченных	19,9	22,3	21,1	19,0	20,4
	20% наиболее обеспеченных	14,0	19,8	15,1	14,7	13,9
Территории	Вологда	21,9	23,5	22,4	21,6	23,3
	Череповец	17,2	21,2	21,1	19,7	18,5
	Районы	19,8	21,4	18,0	19,0	19,3

Причины протестных настроений как на региональном, так и на федеральном уровнях носят социально-экономический характер (табл. 14). Как отмечают эксперты, «люди чаще всего говорят о социальных и экономических проблемах. Это прежде всего рост цен, рост тарифов ЖКХ, безработица, во многом неуверенность в завтрашнем дне»⁸.

Таблица 14

Наиболее острые проблемы для России в целом по мнению населения Вологодской области (в % от числа опрошенных)*

Варианты ответов	2008 г.	2009 г.	2010 г.	2011 г.	2012 г.
Инфляция	56,3	50,5	51,7	56,0	55,3
Низкий уровень жизни, бедность	41,4	44,5	48,4	49,4	43,2
Расслоение населения на «бедных» и «богатых»	31,4	28,4	34,5	36,2	37,5
Проблема жилищного обеспечения, низкая доступность жилья	36,3	25,7	24,9	24,8	28,6
Рост алкоголизма	26,5	26,5	31,7	27,1	27,3
Высокий уровень преступности, незащищенность от криминалитета, хулиганства и т. д.	28,4	24,9	28,3	29,3	25,5
Неудовлетворительное качество инженерной инфраструктуры (ЖКХ, дороги, транспорт и т. д.)	–	–	16,3	19,0	25,3
Социальная незащищенность граждан	24,8	22,9	22,5	23,1	22,3
Коррупция, взяточничество	17,5	16,7	18,7	21,8	19,8
Недоступность здравоохранения, низкое качество медицинских услуг	15,8	13,8	16,0	13,8	18,5

* В анкете был представлен список из 20 наиболее острых проблем современной жизни. В данной таблице – только первая десятка (в порядке убывания по данным за 2012 г.).

⁸ Почему социологи говорят о нарастании протестных настроений в России: интервью с директором проектов «ФОМ-Терри» Л.П. Паутовой / Радио Свобода, 18 апреля 2013 г. [Электронный ресурс]. – Режим доступа: <http://www.svoboda.org/content/transcript/16798130.html>

Исследование социальных и протестных настроений в обществе показало, что протестная активность населения – это одна из форм реагирования общества на негативные изменения социально-экономической и политической ситуации.

Существует еще одна, не менее важная форма проявления недовольства населения – это социальная апатия, формирующаяся на более глубинном уровне общественного сознания. Как отмечают эксперты: «Особенность массовой реакции на нескончаемую череду лишений и тягот, которые приходится испытывать человеку в российском обществе на протяжении практически всей досоветской, советской и постсоветской истории, – безусловное преобладание терпения над активным протестом, приспособления над бунтом, пассивного недовольства над борьбой за свои права⁹».

По данным мониторинга ИСЭРТ РАН, доля жителей Вологодской области, не участвовавших ни в каких мероприятиях общественной и политической жизни в 2011 г., составила 20%, в 2013 г. – 29%; почти половина населения региона (48 – 49%) характеризует своё участие в общественно-политической жизни как «пассивное». При этом ежегодно «неверие в возможность оказывать влияние на власть, безразличие к общим делам и привычка надеяться на готовое» являются самыми распространенными причинами того, что люди пассивны в общественной жизни и не проявляют свою гражданскую позицию (*табл. 15*).

Таблица 15

Какие препятствия Вы считаете главными для общественной активности и проявления людьми своей гражданской позиции? (в % от числа опрошенных)

Вариант ответа	2008 г.	2011 г.	2013 г.
Неверие в возможность оказывать влияние на решения властей	20,7	24,3	27,2
Безразличие к общим делам, индивидуализм	26,5	26,2	24,1
Привычка надеяться на готовое, в том числе на власть	24,8	19,1	22,0
Боязнь наказания, преследований со стороны вышестоящих руководителей, правоохранительных органов	–	15,9	19,9
Недостаток знаний, некомпетентность	20,9	15,2	19,1
Недостаток времени, занятость	9,9	12,3	15,5
Неспособность к организации	9,5	8,3	11,1
Негативная реакция со стороны окружающих	–	6,7	9,4
Затрудняюсь ответить	14,9	27,3	29,7

⁹ Левада Ю.А. Человек недовольный: протест и терпение // От мнений к пониманию: социологические очерки. 1993 – 2000. – М.: Московская школа политических исследований, 2000.

Минимальной (от 3 до 7%) является доля людей, которые считают, что могут каким-то образом повлиять на положение дел в стране или регионе (табл. 16).

Таблица 16

Как вы считаете, можете ли Вы лично сегодня повлиять на состояние дел..? (в % от числа опрошенных)

Показатель	В семье		На работе		В доме, во дворе		В городе/ районе		В области		В стране в целом	
	2011	2013	2011	2013	2011	2013	2011	2013	2011	2013	2011	2013
Да	77,1	76,9	50,7	42,9	35,6	34,5	12,3	7,1	7,7	3,0	6,6	2,5
Нет	12,7	12,8	29,6	36,1	42,7	41,1	62,1	65,7	66,6	69,1	67,4	69,5
Затрудняюсь ответить	10,1	10,3	19,7	21,1	21,7	24,5	25,7	27,2	25,7	27,9	26,0	27,9

В условиях социальной разобщенности и социальной апатии становится актуальным вопрос о нахождении новых форм гражданской самоорганизации, развитии гражданского общества.

Гражданское общество выступает связующим звеном между гражданином и государством, на его развитие не раз обращал внимание Президент РФ В. Путин в своих программных заявлениях. В частности, указывалось на обязательное участие общественных палат в формировании общественных советов при органах государственной власти, вовлечение гражданского общества во внешнеполитическую деятельность, формирование независимой системы оценки качества работы организаций, оказывающих социальные услуги, создание системы раскрытия информации о разрабатываемых проектах нормативных правовых актов и результатах их общественного обсуждения, разработку концепции «российской общественной инициативы», применение системы комплексной оценки деятельности государственных гражданских служащих с использованием общественной оценки их деятельности¹⁰.

Тенденции изменения численности общественных организаций в Вологодской области аналогичны тем, которые наблюдаются по СЗФО и по России в целом. В период с 2000 по 2005 г. наблюдался рост их числа (в расчёте на 1000 человек населения по области и РФ с 1,5 до 1,8), к 2010 – 2011 гг. – снижение (до 1,0; табл. 17).

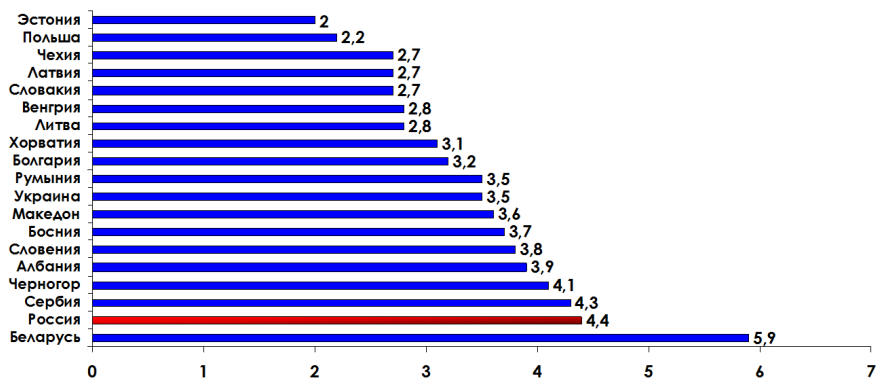
¹⁰ Указы Президента Российской Федерации «Об основных направлениях совершенствования системы государственного управления» от 7 мая 2012 года № 597, 601.

**Общественные организации в Северо-Западном федеральном округе
и Российской Федерации**

Показатель	Территория	2000 г.	2005 г.	2010 г.	2011 г.
	Количество общественных объединений в расчете на 1000 чел. населения	Вологодская обл.	1,5	1,8	1,0
СЗФО		1,9	2,2	1,3	н.д.
РФ		1,5	1,8	1,1	1,0

Источники: Регионы России. Т 2. – М., 2001. – С. 84, 326; Регионы России. 2005. – М., 2006. – С. 390; Регионы России. 2011. – М., 2011. – С. 402.

По уровню развития НКО Россия занимает одно из последних мест в Европе (рис. 9). Для сравнения, по данным Минэкономразвития России, образцово-показательной в плане поддержки НКО страной является Эстония, где количество общественных объединений за период с 1999 по 2009 гг. увеличилось с 5 до 21 на 1 тыс. населения. Задача, поставленная Минэкономразвития РФ в 2011 г., – увеличение численности НКО в России до 4 – 5 на 1 000 чел. населения.



**Рис. 9. Индекс развития сектора НКО для стран Центральной
и Восточной Европы (2009 г.)¹¹**

Источник: Минэкономразвития России «Повышение эффективности государственных инвестиций в сектор социально-ориентированных (СО) НКО» / Презентация для заседания группы 16 «Развитие общественных институтов» 6 сентября 2011 г.

Уровень доверия политикам и политическим партиям в России существенно ниже, чем таким институтам, как судебная система, парламент, полиция (рис. 10). По уровню доверия всем перечисленным институтам Россия находится на 19 месте из 26 стран мира, по уровню доверия политикам и политическим партиям – на 13 месте. В среднем по 26 странам политическим партиям доверяют 16% населения, в России – 13%.

¹¹ В структуру индекса вошли такие аспекты деятельности НКО, как законодательная база, организация и управление, финансирование, защита НКО своих интересов, участие НКО в предоставлении услуг, инфраструктура и доверие НКО среди населения. Методика расчета предполагает, что чем ближе значение индекса к единице, тем устойчивее развитие НКО.

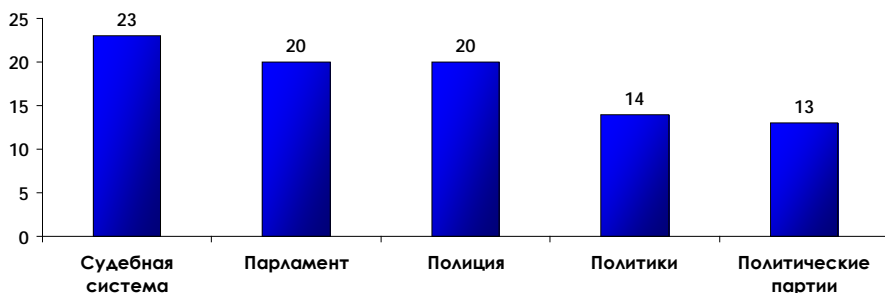


Рис. 10. Институциональное доверие в России по результатам исследования Edelman Trust Barometer (2013 г.)

Источник: 2013 Edelman Trust Barometer [Электронный ресурс]. – Режим доступа: <http://www.edelman.com>
 ЦеССИ – Институт сравнительных социальных исследований [Электронный ресурс]. –
 Режим доступа: <http://www.hse.ru/data/2012/04/18/1250277103>

В Вологодской области доверяют общественным институтам лишь 20 – 25% населения. Это существенно меньше, чем уровень доверия президенту, правительству и другим институтам государства (табл. 18).

По мнению экспертов, причина низкого доверия населения общественным институтам состоит в том, что общество ожидает решения экономических и социальных вопросов. Однако это не воспринимается как та область деятельности, где институты гражданского общества могут добиться чего-то существенного¹².

Таблица 18

Уровень доверия населения действующим в стране общественным структурам и институтам власти (в % от числа опрошенных)*

Структура / институт власти	2008 г.	2009 г.	2010 г.	2011 г.	2012 г.
Президенту РФ	65,2	51,6	56,8	50,5	45,7
Церкви	51,9	44,9	47,0	47,5	41,4
Правительству РФ	60,2	46,7	52,4	47,4	39,6
Суду	41,3	35,1	37,4	35,8	36,1
Руководству области	48,6	34,9	41,0	36,6	34,6
ФСБ	43,8	34,3	36,0	35,8	33,2
Совету Федерации	47,6	35,9	38,1	35,5	32,3
Прокуратуре	40,9	34,8	36,1	35,4	33,9
Армии	37,8	33,5	34,5	34,1	31,3
Государственной думе	42,0	33,5	33,5	32,0	30,5
Органам местного самоуправления	40,9	33,1	35,6	33,9	29,3
Общественным организациям	32,6	23,8	26,7	26,7	26,5
СМИ	35,2	28,7	29,2	28,7	29,5
Профсоюзам	35,9	28,1	29,9	30,0	25,6
Директорам, руководителям предприятий	30,5	22,5	22,8	22,3	25,1
Политическим партиям, движениям	26,8	20,0	22,8	22,8	20,9

* В порядке убывания индекса по результатам опроса 2012 г.

¹² Петухов В.В. Кризис и перспективы российской демократии // Россия реформирующаяся: ежегодник / отв. ред. М.К. Горшков. – Вып. 8. – М.: Институт социологии РАН, 2009. – С. 318.

По данным мониторинга ИСЭРТ РАН лично сталкивались с деятельностью НКО лишь 9 – 13% населения, ничего не знают об их деятельности 34 – 39%, «что-то слышали» 35 – 40% (табл. 19).

Таблица 19

Знаете ли Вы о деятельности некоммерческих (общественных) организаций?
(% от числа опрошенных)*

Вариант ответа	2008 г.	2009 г.	2011 г.	2013 г.
Знаю, лично сталкивался	8,9	12,3	8,1	12,7
Что-то слышал	40,7	40,3	39,7	34,7
Ничего не знаю	38,7	24,5	34,0	33,6
Затрудняюсь ответить	11,8	22,9	18,2	19,0

* В 2010 и 2012 г. вопрос не задавался.

При ответе на вопрос «Чего сегодня больше, сплоченности или разобщенности?» лишь в отношении ближайшего окружения люди говорили, что «сплоченности больше». При оценке положения дел в стране доля считающих, что разобщенности больше, в 4 раза превышает долю позитивных оценок; в отношении области – в 3 раза; по месту проживания – в 2 раза (табл. 20).

Таблица 20

Чего сегодня больше..? (в % от числа опрошенных, ИСЭРТ РАН)

Вариант ответа	В стране		В области		В месте Вашего проживания		В Вашем окружении	
	2011 г.	2013 г.	2011 г.	2013 г.	2011 г.	2013 г.	2011 г.	2013 г.
Согласия, сплоченности	14,2	14,1	19,3	15,9	24,1	28,4	46,9	52,1
Несогласия, разобщенности	61,1	59,5	55,6	54,4	51,5	44,3	29,3	23,2
Индекс*	53,1	54,6	63,7	61,5	72,6	84,1	117,6	128,9
Затрудняюсь ответить	24,7	26,4	25,1	29,7	24,4	27,3	23,9	24,7

* С целью получения общего результата в исследовании использована система индексов. Индекс рассчитывается как разность доли положительных и отрицательных суждений, далее к полученному результату прибавляется 100 с целью избежать отрицательных величин. Значение индекса, равное 100, является нейтральной величиной, свидетельствующей о равновесии положительных и отрицательных суждений.

Таким образом, на фоне несовершенства нормативно-правового поля и слабой финансовой базы некоммерческого сектора, что, несомненно, является одной из наиболее актуальных проблем его развития, остается не менее важная проблема – отсутствие возможности оказывать реальное воздействие на власть в целях обеспечения интересов широких слоев населения, а также низкий уровень гражданской активности общества.

Причины низкой гражданской активности заключены в социальной апатии, в отчуждении государства от общества, в неверии населения ни в свои возможности, ни в возможности некоммерческого сектора.

Данные мониторинга ИСЭРТ РАН, отражая региональные особенности, коррелируют с результатами аналогичных исследований, проводимых на федеральном уровне и осуществляемых ведущими научными центрами Российской Федерации.

Это видно по динамике таких комплексных индикаторов, как ИПН, социальное настроение, оценка вероятности протестных выступлений и готовности людей принять в них участие (рис. 11 – 14). Совпадение общероссийских и региональных тенденций свидетельствует о четкой проработанности методологических основ мониторинга ИСЭРТ РАН, а также о репрезентативности получаемых с его помощью результатов.

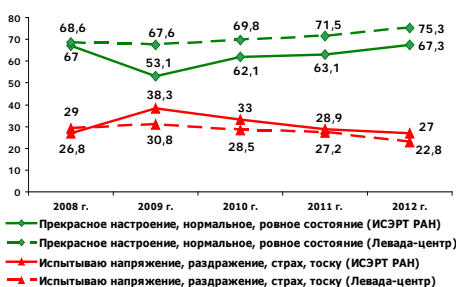


Рис. 11. Социальное настроение (в % от числа опрошенных)

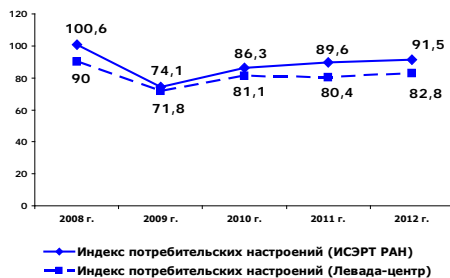


Рис. 12. Индекс потребительских настроений

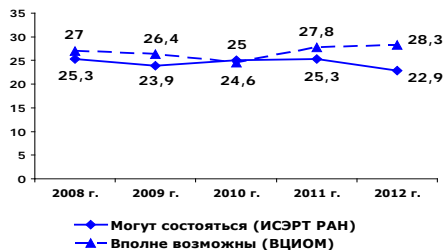


Рис. 13. Насколько возможны сейчас в Вашем городе / районе массовые выступления против роста цен и падения уровня жизни? (в % от числа опрошенных)

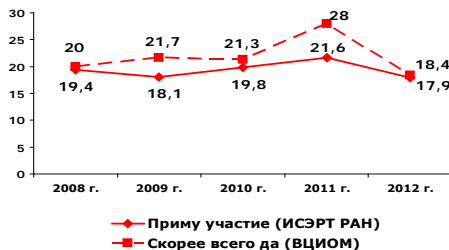


Рис. 14. Если в Вашем городе / районе состоятся массовые акции протеста против роста цен и падения уровня жизни, Вы лично примете в них участие или нет? (в % от числа опрошенных)

Таким образом, результаты мониторинга общественного мнения показывают, что при помощи данного социологического метода можно получать значительный и многоаспектный объем информации.

В ходе реализации мониторинга общественного мнения ИСЭРТ РАН были получены следующие научные результаты:

1. Разработаны новые методы оценки социальных процессов (методика построения социальных страт, индекс общественного настроения региона).

2. Используются новые методы анализа социальных процессов с учётом региональных особенностей (ИПН, потенциал протеста).

3. Выявлена специфика характера изменений общественных настроений на различных этапах развития страны и региона:

- «квазистабильзация» середины 1990-х и постдефолтный период конца 1990-х гг.,
- период экономического роста и общественно-политической стабильности 2000-х гг.,
- глобальный финансовый кризис первого десятилетия XXI века.

4. Показаны региональные особенности социальных процессов.

5. Выявлены особенности общественных настроений основных социально-демографических групп и категорий населения, проживающих в административно-территориальных образованиях различных типов.

ИСЭРТ РАН располагает опытом социологических исследований в мониторинговом режиме. Институт обладает богатой базой фактического материала (как по муниципальным образованиям Вологодской области, так и по регионам Северо-Западного федерального округа), широким спектром рассматриваемых явлений социально-экономической и политической жизни. Кроме того, мониторинг общественного мнения, проводимый ИСЭРТ РАН, имеет четко проработанное методологическое основание, что подтверждает корреляция получаемых данных с результатами исследований ведущих российских социологических центров.

ИСЭРТ РАН обладает опытом сотрудничества с представителями научного сообщества, занимающимися социологическими исследованиями:

1. Исследование по регионам Северо-Запада совместно с ИСЭРТ РАН осуществляют следующие организации:

- Институт экономики Карельского научного центра РАН;
- Институт социально-экономических и энергетических проблем Севера Коми научного центра Уральского отделения РАН;
- Институт экономических проблем Кольского научного центра РАН;
- Центр социальных измерений «Фокус» (г. Северодвинск);
- АНО «КМ-группа» (Калининградская мониторинговая группа);
- Санкт-Петербургский государственный экономический университет (кафедра социологии);
- Центр региональных и муниципальных исследований МАУ «Диалог» (г. Великий Новгород);
- МП г. Пскова «Северо-Западный центр социологии и маркетинга».

2. В 2009 г. начато сравнительное исследование общественного мнения в регионах СЗФО и Республике Беларусь (совместно с Институтом социологии НАН Белоруссии).

3. В 2013 г. по социологическому направлению было налажено сотрудничество с ИСЭПН РАН. В ближайших перспективах намечена подготовка совместной итоговой монографии по результатам социологических измерений за период с 1996 по 2012 г.

Тематические направления мониторинга общественного мнения, планируемые к развитию в 2013 – 2016 гг.:

- Территориальные особенности социального восприятия экономических и общественно-политических процессов.
- Формирование институтов гражданского общества и эффективность развития территорий.
- Формирование рыночного сознания, потребительские настроения, потребительское поведение домохозяйств.

- Социальное неравенство и социальная эксклюзия.
- Социальные связи и отношения, социальный капитал территориальных сообществ.
- Ценностно-мотивационная сфера различных групп и слоёв территориального сообщества.
- Социальная безопасность и устойчивость социально-территориальных систем.
- Территориальные аспекты формирования и развития социального здоровья в рамках консолидации российского общества.
- Региональные аспекты формирования социальной напряжённости.

Перспективными задачами развития лаборатории исследования социальных процессов, осуществляющей мониторинг общественного мнения, являются:

1. Освоение опыта проведения качественных социологических исследований.
2. Повышение научной квалификации кадрового состава лаборатории исследования социальных процессов.
3. Повышение показателей развития научной деятельности (*табл. 21*).

Таблица 21

Показатели развития научной деятельности лаборатории на период 2013 – 2016 гг.

№	Показатель	Ед. изм.	Достигнутые показатели 2011 г.	Планируемые показатели 2012 г.	Достигнутые показатели (на 01.01.2013 г.)	Ожидаемое значение в 2013 г.				Ожидаемое значение в 2013 г. (на 01.01.2014 г.)	Ожидаемое значение в 2014 г.	Ожидаемое значение в 2015 г.	Ожидаемое значение в 2016 г.
						I квартал (факт)	II квартал	III квартал	IV квартал				
1.	Численность научных сотрудников	чел.	17	18	15	15	15	15	15	15	17	19	20
2.	Докторов наук (всего)	чел.	0	1	0	0	0	0	0	0	0	0	1
3.	Кандидатов наук (всего)	чел.	2	3	3	3	3	3	3	3	4	5	6
4.	Доля высококвалифицированных специалистов в общем числе исследователей	%	12,8	22,2	20,0	20,0	20,0	20,0	20,0	20,0	23,5	26,3	35,0
5	Защиты диссертаций	шт.	1	2	0	0	0	0	0	0	0	1	1
6.	Количество научных школ (всего)	шт.	0	0	0	0	0	0	0	0	0	0	1
7.	Количество научных публикаций	шт.	35	44	50	9	11	12	14	14	68	85	105
	В том числе												
	- монографий	шт.	6	4	2	1	1	1	1	1	6	8	10
	- статей / статей ВАК	шт.	29/5	39/15	32/4	7/2	9/5	10/6	11/7	37/20	55/27	68/32	85/37
	- зарубежных статей	шт.	1	5	8	0	1	2	2	5	6	8	10
	- в РИНЦ	шт.		23	24	7	7	8	8	30	35	40	43
8.	Количество публикаций на 1 сотрудника	шт.	2,06 (4,16)	2,44	3,33	0,60	0,73	0,80	0,93	3,07	4,00	4,47	5,25
9.	Количество зарубежных публикаций на 1 сотрудника	шт.	0,06 (0,28)	0,28	0,53	0,00	0,07	0,13	0,13	0,33	0,35	0,42	0,50
10.	Количество публикаций ВАК на 1 сотрудника	шт.	0,29 (1,46)	0,83	0,27	0,13	0,33	0,40	0,47	1,32	1,59	1,68	1,85
11.	Количество публикаций РИНЦ на 1 сотрудника	шт.	(1,13)	1,27	1,6	0,40	0,40	0,53	0,53	2,0	2,06	2,10	2,15
12.	Цитируемость публикаций в РИНЦ на 1 сотрудника	шт.	1,56 (5,6)	3,0	0,7	1,5	1,5	1,6	1,6	5,6	6,6	7,6	8,7
13.	Число докладов на конференциях, семинарах раздела 1 (свыше 150 участников)	шт.	7	27	14	3	13	14	13	50	57	63	68
14.	Количество проведенных конференций (семинаров)	шт.	7	7	3	2	2	3	3	9	10	12	14
15.	Участие в зарубежных конференциях	шт.	1	2	7	0	0	1	1	2	2	3	5

ШАБУНОВА АЛЕКСАНДРА АНАТОЛЬЕВНА
зам. директора, зав. отделом, д.э.н.

ЛАСТОЧКИНА МАРИЯ АЛЕКСАНДРОВНА
старший научный сотрудник, к.э.н.

РОЛЬ ПРОСТРАНСТВА В МОДЕРНИЗАЦИИ РОССИИ

Научный доклад
на заседании Ученого совета
26 июня 2013 г.

Вологда
2013

Роль пространства в модернизации России

В настоящее время происходят глубокие изменения в системе мирохозяйственных связей: страны – мировые лидеры (США, Япония, Евросоюз) любой ценой пытаются сохранить доминирование, а претендующие на их место Китай и «азиатские тигры» все больше расширяют сферы воздействия отдельных акций и процессов интернационального уровня. Вполне очевидно, что определяющее значение в этой гонке будет иметь опережающее производство нового технологического уклада. Россия без целенаправленных усилий по координации социально-экономических программ, концентрации ресурсов для решения актуальных проблем, прежде всего научно-технического и экономического прогресса в этой схватке может оказаться второстепенной державой. Современная социально-экономическая ситуация в стране такова, что эффективное решение обширного списка социально-экономических проблем возможно только при консолидации усилий власти, бизнеса и общества. Однако, как отмечают ведущие политологи и экономисты¹, в России за время многолетних реформ так и не сложилось взаимной ответственности между властью и бизнесом, из-за коррумпированности, повышенных тарифов, низкой доступности кредитов – с одной стороны и недобросовестной конкуренции, оффшорных схем ведения бизнеса, серого импорта – с другой стороны. При существующих тенденциях экономического развития «Россию ждет необратимая колонизация с закреплением на сырьевой периферии мирового хо-

¹ Глазьев С.Ю., Фетисов Г.Г. О стратегии устойчивого развития экономики России // Экономические и социальные перемены: факты, тенденции, прогноз. – 2013. – № 1. – С. 14-38.

Львов Д.С. Перспективы долгосрочного социально-экономического развития России // Вестник Российской академии наук. – 2003. Т. 73. – № 8. – С. 675-697.

Ильин В.А. Влияние интересов собственников металлургических корпораций на национальное и региональное развитие // Экономические и социальные перемены: факты, тенденции, прогноз. – 2011. – Т. 15. – № 3. С. 14-38.

зайства»². Единственно правильный выход это соглашение между государством и крупным бизнесом, на условиях прозрачного частно-государственного партнерства, основывающегося на корпоративной социальной ответственности. Только выстраивая взаимодействие на таких прозрачных принципах и оправдывая ожидания друг друга, они смогут обеспечить стабильное, поступательное развитие страны и каждого региона в нынешних условиях модернизации и конкуренции стран за мировое лидерство. Об успешности переориентации общественных связей свидетельствует мировой опыт США, Англии, Японии, Германии, когда в 1960–1970-е годы у них стала формироваться концепция социально ответственного бизнеса. Которая ориентировала бизнес не только на уплату налогов, но и мотивировало его на снижение экономического неравенства, решение экологических проблем, общественную ответственность.

Достаточно успешные попытки поднятия экономики и престижа страны в последние годы демонстрирует Китай, который любой ценой пытается выйти на ведущие мировые рынки, уйти от аграрно-индустриального общества к информационному – основанному на знаниях. В связи с этим немало аналитических и прогнозных работ проведено китайскими учеными Лю Гогуан, Чжоу Шулян – 1980-е гг., Ли Цзинвэн – 1990-е гг.³. В начале XXI века особое внимание Китайской академии наук (КАН) было уделено вопросам модернизации в мире и Китае – Хэ Чуанци⁴. Ученые Центра исследования модернизации КАН предложили комплексный набор количественных ориентиров развития, отвечающих мировому уровню модернизации экономики 20 наиболее развитых стран мира.

Последние годы в России о модернизации страны также много говорилось и в политических выступлениях, и в периодической печати, и в научных исследованиях; лидерами страны ставились цели, определялись ориен-

² Глазьев С.Ю. Жребий брошен // Эксперт № 17–18 (849). 29 апр 2013 Режим доступа: <http://expert.ru/expert/2013/18/zhrebij-brosHEN/>

³ Портяков В.Я. О перспективах развития Китая // Проблемы Дальнего Востока. – 2005. – № 5. – С. 44-61.

⁴ Чуанци Х. Обзорный доклад о модернизации в мире и Китае (2001-2010) / пер. с англ., под общ. ред. Н.И. Лапина ; предисл. Н.И. Лапин, Г.А. Тосунян. – М. : Весь Мир, 2011.

тиры дальнейшего развития. Уже более года прошло с того времени как Владимиром Путиным был подписан блок указов (07.05.2012), направленных на реализацию стратегических планов развития экономики страны, а также социальной сферы, обороны и внешней политики. Преследуя цели модернизации, успешного развития российской экономики и создания благоприятного делового климата наиболее важными стали Указ № 596 «О долгосрочной государственной экономической политике»⁵ и Указ № 601 «Об основных направлениях совершенствования системы государственного управления»⁶. Данные шаги ориентированы не только на создание достойных условий жизни российских граждан, но и на улучшение инвестиционного климата в стране, налаживанию частно-государственного партнерства, социальной ответственности бизнеса и чиновников. Однако до сих пор так и не произошло формирование благоприятного делового климата, активизации инвестполитики государства и установление адекватного партнерства между властью и бизнесом.

Оценивая шансы на успех модернизационного прорыва немало было высказано пессимистических взглядов о векторах развития современной российской экономики. М.Ф. Черныш утверждает о застойности или даже деградации российского общества, вследствие того, что вопросы модернизации по истечении двадцати лет реформ снова ставятся на повестку дня⁷. О медлительности модернизационных процессов говорит Н.Н. Михеева причину этому видя в сложившихся в советские времена устойчивых структурных пропорциях экономики⁸. О.Н. Яницкий категорично утверждает, что в течение 2000-х гг. в России шел процесс демодернизации⁹. В.Л. Иноземцев заявляет, что в существующих условиях модернизация невозможна, т.к. нет здоровой предпринимательской культуры и серьезных конкурентных преимуществ,

⁵ Электронный ресурс [Режим доступа]: <http://base.garant.ru/70170954/>

⁶ Электронный ресурс [Режим доступа]: <http://base.garant.ru/70170942/>

⁷ Черныш М.Ф. Размышление над новой книгой // Социс. – 2013. – № 4. – С. 143–150.

⁸ Михеева Н.Н. Структурные факторы региональной динамики: измерение и оценка // Пространственная экономика. – 2013. – № 1. – С. 11–32.

⁹ Яницкий О.Н. Модернизация, концепция реформ и социальные реалии // Россия реформирующаяся: Ежегодник – 2010 / Отв. ред. М.К. Горшков – М.: Новый хронограф, 2010. – 368 с. (С. 132).

нет достаточного числа амбициозных политиков, готовых жертвовать своими краткосрочными интересами во имя долгосрочных общественных¹⁰.

Ученые-социологи акцентируют внимание на социальном ресурсе. Г.Н. Соколова отмечает, что успех модернизации зависит не только от эффективности внедрения и использования новых научно-технических достижений, но от готовности и способности модернизировать свою социальную структуру: воспроизводить необходимые социально-профессиональные слои, адаптировать систему социальных ценностей и институциональную среду, нивелировать социальные риски и потрясения¹¹. В.Г. Федотова связывает сложности модернизации в России (а также многих незападных стран) с культурными различиями с Западом, с неготовностью населения к радикальным изменениям, сочетаниям модернизационных рывков и демодернизационных откатов¹². Л.А. Беляева акцентирует внимание на том, что сегодня проблемы модернизации российского общества это уже не только преобразование экономики, но и социальной структуры, системы образования, социальных институтов, а также идеологии¹³.

Проанализировав исследования различных областей науки о значимости и необходимости модернизации в России, все же нельзя не признать, что от модернизации ее экономики, институциональной структуры, социума зависит будущее страны. А при разработке планов модернизации вполне естественно проводить сопоставление ключевых параметров модернизации страны с развитыми странами, странами-лидерами инновационного развития. Представляется полезным сравнение и рейтингование стран по уровню их модернизованности. Подобную работу провели китайские ученые, проанализировав 131 страну мира и определив стадии (индексы и фазы) их модернизованности на основании этого разделив их на группы с низким, предвари-

¹⁰ Иноземцев В.Л. Модернизация в России: каковы шансы на успех // Журнал новой экономической ассоциации – 2010. – № 7. – С. 146-149.

¹¹ Соколова Г.Н. Модернизация как технологический и социальный феномен: Беларусь–Россия // Социс. – 2012. – № 5. – С. 3–12.

¹² Федотова В.Г. Новые идеи в социальной теории // Социс. – 2011. – №11. – С. 14-24.

¹³ Беляева Л.А. Модернизация России – модернизация регионов // Философские науки. – 2012. – №7. – С. 5-6.

тельным, средним и высоким уровнем. Согласно китайской методике, развивающей положения классической теории модернизации, постмодерна и исторических эпох человеческой цивилизации выделены первичная (переход от традиционного общества к индустриальному) и вторичная (переход к информационному обществу, основанному на знаниях) модернизация, а также интегрированная, измеряющая совокупный уровень обеих стадий. Разработанная система индексов и фаз дает возможность анализировать процесс модернизации конкретной страны, определив признаки каждой стадии модернизации, а также факторы, сдерживающие и стимулирующие эти процессы. Проведенные китайскими учеными исследования демонстрируют, что в 2006 г. 12 стран (всего проанализирована 131 страна) еще не начали модернизацию, находились на уровне традиционного аграрного общества, 90 стран – на стадии первичной модернизации, а 29 – вступили в стадию вторичной модернизации. Россия согласно предложенной методике занимала 41-е место (97%) – в рейтинге первичной модернизации (ПМ), 31-е место (66%) – вторичной (ВМ) и 37-е место (59%) – интегрированной (ИМ). За следующие 4 года положение страны в мировом рейтинге незначительно изменилось: ПМ – 43 место, ВМ – 29 место, ИМ – 36 место (табл. 1). Таким образом, на протяжении по крайней мере следующих 10 лет она будет находиться в первой части списка среднеразвитых, где также расположены Испания, Италия, Греция, Португалия.

Таблица 1 – **Национальная модернизация: уровни России**

	2000 г.	2005 г.	2008 г.	2009 г.	2010 г.
Индекс первичной модернизации (Ранг индекса ПМ среди 131 страны)	92 (52)	96 (45)	99,7 (40)	99,9 (41)	99,9 (43)
Индекс вторичной модернизации (Ранг индекса ВМ среди 131 страны)	62 (29)	66 (29)	70 (30)	70 (30)	72 (29)
Интегрированный индекс модернизации (Ранг индекса ИМ среди 131 страны)	54 (37)	58 (39)	63 (36)	65 (38)	66 (36)

Источник: Research Group for China Modernization Strategies, et al. 2008. China Modernization Report 2008: International Modernization. Beijing: Peking University Press
World Bank. 2008. World development Indicators 2008. Washington DC: World Bank

Однако такое достаточно благополучное положение РФ не совсем согласуется с рейтингом инвестиционной привлекательности страны, состоянием индустриальной и социальной среды, и тем более с экономическим положением отдельных субъектов федерации. Трудность решения проблем модернизации в нашей стране заключается в многочисленности ее регионов, различиях в уровне их социально-экономического развития, человеческого потенциала и социокультурных составляющих. Бесспорно, что модернизация страны складывается из модернизации ее регионов, представляя собой некую «усредненную» характеристику по совокупности территорий, скрывающую контрастные (как негативные, так и позитивные) параметры регионального развития. В этой связи определение уровней региональной модернизованности является чрезвычайно важной задачей для состоятельного анализа и управления модернизацией России.

В соответствии с Протоколом о намерениях, который был подготовлен по итогам научно-практического семинара «Регионы России: стратегии социокультурной модернизации» (ИСЭРТ, 3-5 мая 2012 г.) и подписан в мае 2012 г. директорами двух институтов РАН (академик А.А.Гусейнов от Института философии, д.э.н. В.А.Ильин от Института социально-экономического развития территорий), под методическим руководством Центра изучения социокультурных изменений (ЦИСИ) ИФ РАН в 2012 г. в ИСЭРТ РАН создана и запатентована Информационно-аналитическая система «Модернизация». В рамках Программы фундаментальных исследований Президиума РАН № 31 «Роль пространства в модернизации России: природный и социально-экономический потенциал» в 2013 г. создан проект 4.9 (ИСЭРТ РАН, руководитель д.э.н. В.А.Ильин), который в сотрудничестве с проектом 4.1 (Институт философии РАН, руководители академик В.С.Степин, член-корреспондент РАН Н.И.Лапин) осуществляет расширение Информационной системы обработки статистических данных для вычисления индексов, фаз и уровней модернизации регионов и федеральных округов РФ (ИС «Модернизация»).

Для определения набора индикаторов модернизации и методики расчета индексов использован инструментарий Центра исследований модернизации Академии наук Китая (ЦИМ АНК, руководитель профессор Хэ Чуаньци)¹⁴. С 2001 г. ЦИМ АНК ежегодно рассчитывает индексы и фазы двух стадий модернизации и их интегрированного индекса для 131 страны мира (включая Россию), ранжирует их и прогнозирует основные ориентиры эволюции модернизации в мире и в Китае до 2020, 2050 и 2100 годов. ЦИМ АНК инициировал подготовку Первого международного форума по проблемам модернизации (8-10 августа 2013 г., Пекин); тема Форума: «Модернизация и глобальные изменения». Планируется активное участие в Форуме ученых нескольких институтов РАН, в том числе сотрудников ИСЭРТ.

Имеются основания для применения методики ЦИМ АНК к измерению состояния и динамики процессов модернизации в регионах России. Основной вклад в использование методики китайских коллег для измерения процессов модернизации в регионах России внес ЦИСИ Института философии РАН (руководитель чл.-корр. РАН Лапин Н.И.)¹⁵. ЦИСИ адаптировал этот инструментарий к российским условиям (дополнил значимыми для России индикаторами), апробировал его в 2012 г. в 26 регионах России¹⁶ и разработал оригинальную типологию качественных состояний модернизированнойности регионов России: состояние (тип) модернизированнойности включает измерения и оценки как уровня, так и фазы каждой из двух стадий модернизации - первичной и вторичной¹⁷. Вместе с тем, ЦИСИ считает целесообразным внести еще ряд дополнений в инструментарий и методологию анализа получаемых результатов, чтобы полнее учесть особенности модернизации в России;

¹⁴ Обзорный доклад о модернизации в мире и Китае (2001-2010). Гл. ред. Хэ Чуаньци. Пер с англ. под ред. Н.И. Лапина. М., изд-во «Весь мир», 2011. Глава III.

¹⁵ Лапин Н.И. Об опыте стадийного анализа модернизации // *Общественные науки и современность*. 2012. №2. С. 53–57.

¹⁶ VIII Всероссийская научно-практическая конференция по программе «Социокультурная эволюция России и ее регионов»: 22-25 октября 2012 г. Уфа.

¹⁷ Лапин Н.И. О структурировании регионов России по их вовлеченности в процессы модернизации // *Проблемы модернизации в социокультурных портретах регионов России*. VIII Всероссийская научно-практическая конференция по программе «Социокультурная эволюция России и ее регионов». Уфа, «Гилем», 2012. С 89-98.

предложения будут обсуждены на Всероссийской научно-практической конференции «Эволюция регионов России и стратегии их социокультурной модернизации» (ИСЭРТ, 23-26 октября 2013 г.).

При расширении ИС «Модернизация» были собраны статические данные по всем 83 субъектам РФ, 8 федеральным округам и России в целом. Для определения индексов, фаз и уровней их модернизации используются 25 статистических показателей за 2000, 2005, 2008, 2009, 2010 годы. Это позволяет выявлять и анализировать среднесрочные и краткосрочные тренды параметров модернизации, в том числе их изменения в условиях кризиса¹⁸. ИС «Модернизация» позволяет определять конкретные факторы, тормозящие или стимулирующие процессы модернизации в каждом регионе, ранжировать регионы, визуализировать полученные результаты в виде цветных карто-схем. Кроме того в рамках ИС «Модернизация» предполагается осуществление мониторинга параметров с интервалом 1-2 года, применение математических методов прогнозирования процессов модернизации (ЦИСИ ИФ РАН, ЦЭМИ РАН, ИСЭРТ РАН). А также расширение возможностей дистанционного использования ИС «Модернизация» заинтересованными пользователями, в том числе участниками названной выше Программы Президиума РАН № 31 и поддерживаемой РГНФ программы «Проблемы социокультурной эволюции России и ее регионов», а также научными сотрудниками, преподавателями и учащимися вузов, работниками федеральных и региональных органов управления.

Китайская методика исследования модернизации не претендует на фундаментальность, однако вполне оправдано может быть использована как один из возможных способов рейтингования территорий России, сопоставления их с мировыми стандартами и выявления тенденций развития. В качестве стандарта применены усредненные новейшие значения индикаторов 20 раз-

¹⁸ См. Отчет за 2013 г. по теме «Расширение экспериментальной ИС «Модернизация» для мониторингового вычисления параметров вовлеченности России и ее регионов в процессы модернизации: 2000-2010 годы (проект 4.9, совместно с проектом 4.1 программы Президиума РАН № 31)

витых стран, которые получены из ЦИМ КАН; они рассчитаны на основе международной статистики и принимаются за стандартные (международно-критериальные) при определении индексов модернизации 130 стран мира (табл. 2).

Таблица 2 – Набор индикаторов, используемых при расчете индексов и фаз ПМ, ВМ и ИМ

№ п/п	Индикаторы	Стандарты 2010 г. индексов и субиндексов, принадлежность к фазам											
		ПМ	ВМ				ИМ			ПМ-фаза	ВМ-фаза		
		FMI	KPI	KTI	LQI	EQI	EI	SI	KI	PFM	PSM		
1.	Валовой региональный продукт (ВНП) на душу населения (в ам. долл.)	8000				38811	38811						
2.	Доля лиц, занятых в сельском хозяйстве, к общему числу занятых, в % *	30										+	
3.	Доля добавленной стоимости в сельском хозяйстве по отношению к ВВП*	15										+	
4.	Доля добавленной стоимости в сфере услуг по отношению к ВВП, в %	45					74,5						
5.	Доля городского населения во всем населении, %	50			80,0			80,2					
6.	Число врачей на 1000 человек	1			2,8			2,8					
7.	Младенческая смертность (в возрасте до 1 года), на 1000 родившихся*	30			5,1								
8.	Ожидаемая продолжительность жизни, лет	70			79,8			79,8					
9.	Уровень грамотности среди взрослых, %	80											
10.	Доля студентов, обучающихся в вузах, среди населения от 18 до 22-х лет, %	15		72,1					72,1				
11.	Доля затрат на НИОКР в ВРП (ВВП), %		2,4						2,4			+	
12.	Число ученых и инженеров на 10 тыс. человек		39,8										
13.	Число жителей, подавших патентные заявки, на 1 млн. человек		745						745				
14.	Доля обучающихся в средних учебных заведениях среди населения 12-17 лет, %			100									
15.	Число телевизоров на 100 домохозяйств			160									
16.	Число персонал. компьютеров на 100 домохозяйств			117					117				
17.	Энергетическая эффективность: ВВП (ВРП) на душу / стоимость потребления энергии на душу, разы				4999,2								
18.	Валовой региональный продукт (ВНП) на душу населения по ППС (в ам. долл.)					37322	37322						
19.	Доля добавленной стоимости материальной сферы (с\х и промышленность) в ВВП (ВРП), %*					25,5							+
20.	Доля занятых в материальной сфере в общей занятости, %*					25,9							+
21.	Доля занятых в сфере услуг в общей занятости, %						74,1						
22.	Экологическая эффективность: ВВП на душу / расходы энергии на душу (цена в ам.долл.), %							7,7					

Таблица 3 – Индексы первичной модернизации федеральных округов РФ

Федеральный округ	Год					Прирост	
	2000	2005	2008	2009	2010	2000 – 2005 гг.	2005 – 2010 гг.
Центральный	<i>Выше среднего</i>					5,2	2,1
	92,6	97,8	99,8	99,9	99,9		
Россия	91,9	95,5	99,7	99,9	99,9	3,6	4,4
Северо-Западный	91,5	95,7	99,6	99,7	99,7	4,2	4
Дальневосточный	91,9	95,1	99,3	99,4	99,4	3,2	4,3
Уральский	91,8	97,3	97,7	98,8	98,8	5,5	1,5
Приволжский	<i>Средний</i>	93,4	99	97,3	97,5	4,3	4,1
	89,1						
Сибирский	89,8	93,9	98,9	97,6	96,8	4,1	2,9
Южный	89,0	92,9	97,6	96,5	96,2	3,9	3,3
Северо-Кавказский	86,3	<i>Средний</i>	94,2	94	93,6	3,5	3,8
		89,8					

Данные ранжированы по 2010 г.
 ПМ-уровни: Высокий 100; Выше среднего 91–99,9; Средний 81–90; Ниже среднего 69–80; Низкий 68 и меньше.
 Источник: Таблицы подготовлены Институтом социального и экономического развития территорий (ИСЭРТ) с использованием Информационно-аналитической системы мониторинга параметров модернизации регионов России (ИС «Модернизация», патент №2012661285, 2012 г.), в соответствии с методологическими разработками ЦИСИ Института философии РАН.

Различия между уровнями индексов вторичной модернизации были приняты как основание для выделения четырех групп по уровню их развития: высокоразвитые – индекс 81 и более; среднеразвитые – 52–80 (разбит еще на три интервала: верхняя треть 72–80; срединная треть 62–71; нижняя треть 52–61); предварительно развитые – 31–51; отстающие – 30 и менее. В 2000 г. три федеральных округа (Дальневосточный, Южный, Северо-Кавказский) имели самые низкие показатели и находились на предварительном ВМ-уровне (табл. 4), однако за 5–8 лет они смогли достичь уровня среднеразвитых стран. Согласно проведенным расчетам общероссийский уровень вторичной модернизации опережают два федеральных округа: Центральный и Северо-Западный. Кроме того Центральный ФО последние три года имеет уровень вторичной модернизации, соответствующий высокоразвитым странам, также наибольший по сравнению с другими территориями прирост индексного показателя в рассматриваемом периоде (2000 – 2005 гг. – 7,8 п.п.; 2005 – 2010 гг. – 7,4 п.п.). До полной реализации ВМ остается еще 16 п.п.,

при существующих темпах развития это достижимо не раньше 2022–2025 гг., однако последний год продемонстрировал стагнацию в росте индекса, т.е. этот процесс может отсрочиться еще на несколько лет. По стране в целом не достает 28 п.п., а в 6-и округах: Уральском, Приволжском, Сибирском, Дальневосточном, Южном, Северо-Кавказском от 34–46 п.п., кроме того их уровень в 2010 г. не смог превысить уровень, который имели Центральный и Северо-Западный ФО в 2000 г. Таким образом, достаточно высокий общероссийский уровень реализации вторичной модернизации достигается за счет этих двух федеральных округов.

Таблица 4 – Индексы вторичной модернизации федеральных округов РФ

Федеральный округ	Год					Прирост	
	2000	2005	2008	2009	2010	2000 – 2005 гг.	2005 – 2010 гг.
Центральный	<i>Среднеразвитые</i>		<i>Высокоразвитые</i>			7,8	7,4
	68,9	76,7	82,8	84,2	84,1		
Северо-Западный	66,7	72,6	<i>Среднеразвитые</i>			5,9	6,4
			77,4	78,3	79		
Россия	61,6	66,2	69,8	70,4	72	4,6	5,8
Уральский	56,2	63,1	67,4	66,6	66,1	6,9	3
Приволжский	55	61	63,4	63,4	64,4	6	3,4
Сибирский	52,6	59,2	62,8	63,2	63,2	6,6	4
Дальневосточный	<i>Предв. развитие</i>	58,6	62,4	62,1	62,1	7,2	3,5
	51,4						
Южный	50,3	55,6	58,3	59,5	59,1	5,3	3,5
Северо-Кавказский	44,2	<i>Предв. развитие</i>	51,7	52,7	53,6	5,4	4
		49,6					
<p>Данные ранжированы по 2010 г. VM-уровни: Высокоразвитые 81 и более; Среднеразвитые 52–80 (верхняя треть 72–80; средняя треть 62–71; нижняя треть 52–61; Предварительно развитые 31–51. Источник: Таблицы подготовлены Институтом социального и экономического развития территорий (ИСЭРТ) с использованием Информационно-аналитической системы мониторинга параметров модернизации регионов России (ИС «Модернизация», патент №2012661285, 2012 г.), в соответствии с методологическими разработками ЦИСИ Института философии РАН.</p>							

Так как интегрированная модернизация представляет координированное взаимодействие обеих стадий, то рейтингование рассматриваемых территорий во многом соответствует их распределению в двух предыдущих случаях. В лидеры снова вышли Центральный и Северо-Западный федеральные округа, достигнув среднего уровня к 2005 и 2008 годам, соответственно

(табл. 5). Начиная с 2009 г. данному стандарту стала отвечать Россия, остальные 6 федеральных округов (Уральский, Дальневосточный, Приволжский, Сибирский, Южный, Северо-Кавказский) – уровню ниже среднего.

Таблица 5 – Интегрированные индексы модернизации федеральных округов РФ

Федеральный округ	Год					Прирост	
	2000	2005	2008	2009	2010	2000 – 2005 гг.	2005 – 2010 гг.
Центральный	<i>Ниже среднего</i>	<i>Средний</i>				8,1	7,4
	57,7	65,8	72,4	73,7	73,2		
Северо-Западный	53,9	<i>Ниже среднего</i>	66,2	67,3	68,4	7	7,5
		60,9					
Россия	51,1	57,9	<i>Ниже среднего</i> 62,5	63,5	65,4	6,8	7,5
Уральский	49,3	57,3	62,6	<i>Ниже среднего</i>		8	4,4
				61,6	61,7		
Дальневосточный	47,8	55,6	60,1	60,4	59,9	7,8	4,3
Приволжский	<i>Низкий</i>	55,3	58,6	58,9	59,9	7,6	4,6
	47,7						
Сибирский	46,4	54,2	59,2	59,7	59,6	7,8	5,4
Южный	44,8	52	55,5	56,5	56	7,2	4
Северо-Кавказский	41,1	<i>Низкий</i>	50,2	51,1	51,6	6,2	4,3
		47,3					

Данные ранжированы по 2010 г.
 Интервалы индексов: Высокий 88 и более; Выше среднего 78–87; Средний 64–77; Ниже среднего 48–63; Низкий 33–47; Очень низкий 32 и меньше.
 Источник: Таблицы подготовлены Институтом социального и экономического развития территорий (ИСЭРТ) с использованием Информационно-аналитической системы мониторинга параметров модернизации регионов России (ИС «Модернизация», патент №2012661285, 2012 г.), в соответствии с методологическими разработками ЦИСИ Института философии РАН.

Первая и вторая стадии модернизации подразумевают четыре фазы эволюции: начало, рост, зрелость, переход к следующей стадии (только в ПМ). Так же как при анализе уровней модель количественной оценки включает определенный набор индикаторов и их стандартных значений. Определение фазы первичной модернизации России обнаруживает, что за 10 лет она повысилась на 0,5, перейдя из фазы зрелости в переходную к вторичной модернизации (табл. 6). Еще три федеральных округа имеют схожие со страной значения, однако ВМ-фазы их существенно дифференцированы: от 1,5 – в Центральном ФО до 0 – в Уральском ФО. По России в целом и Северо-

Западному ФО значения равны 1, этому соответствует фаза – начала. Однако не все федеральные округа осуществили такой скачок, большая часть них (Дальневосточный, Приволжский, Сибирский, Южный, Северо-Кавказский) находятся в фазе зрелость, т.е. первичная модернизация еще не вошла в фазу, переходную к вторичной (ПМ-фаза $\geq 3,75$). Ограничением, которое не позволяет вступить в нее, служит относительно высокая занятость в сельском хозяйстве, не отвечающая стандартам индустриальных стран начала 1960-х годов.

Таблица 6 – Фазы первичной и вторичной модернизации федеральных округов РФ

Федеральный округ	2000 г.	2005 г.	2008 г.	2009 г.	2010 г.
Фаза первичной модернизации					
Северо-Западный	3,75	3,75	3,75	3,75	3,75
Центральный	3,5	3,75	3,75	3,75	3,75
Уральский	3,5	3,75	3,75	3,75	3,75
Россия	3,25	3,25	3,5	3,25	3,75
Дальневосточный	3,5	3	3,5	3,25	3,5
Приволжский	3	3,25	3,25	3,25	3,25
Сибирский	3	3,25	3,25	3,25	3,25
Южный	2,5	2,75	3	3	3
Северо-Кавказский	2,5	2,5	2,5	2,75	2,75
Фаза вторичной модернизации для территорий переходной фазы ПМ					
Центральный	–	1,25	1,25	1,5	1,5
Россия	–	–	–	–	1
Северо-Западный	0,75	0,75	0,75	0,75	1
Уральский		0,25	0	0	0
<p>Данные в каждой фазе ранжированы по 2010 г. Интервалы: Переход 3,75–4; Зрелость 2,75–3,5; Рост 1,75–2,5; Начало 0,25–1,5. Источник: Таблицы подготовлены Институтом социального и экономического развития территорий (ИСЭРТ) с использованием Информационно-аналитической системы мониторинга параметров модернизации регионов России (ИС «Модернизация», патент №2012661285, 2012 г.), в соответствии с методологическими разработками ЦИСИ Института философии РАН.</p>					

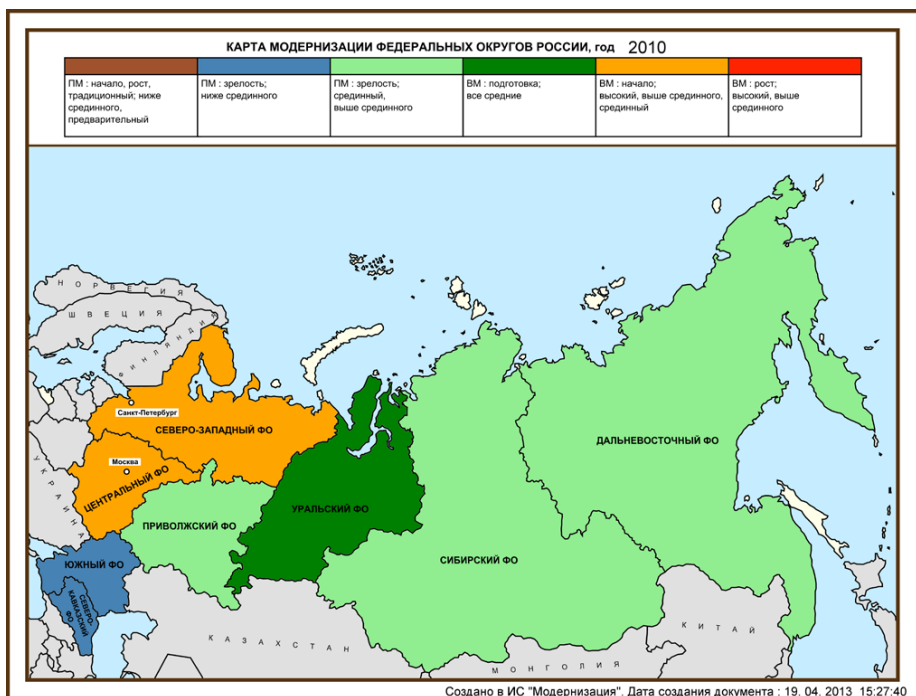
Отметим, что полное осуществление первичной модернизации специалистами ЦИМ КАН понимают как уровень развития, который индустриальные страны Запада достигли к началу 1960-х годов. В XXI в. среднеразвитые страны приблизились к этому уровню, России в 2010 г. нехватало лишь одной десятой процента до 100 – из-за невысокой продолжительности жизни населения, при этом первичная модернизация уже вошла в фазу, переходную к вторичной модернизации. Весте с тем ситуация в регионах страны склады-

вается таким образом, что большей части из них до полного осуществления еще далеко. Однако положительная динамика процессов модернизации значительно сократила разрыв: с 23% – в 2000 г. до 13 – 2010 г. Кроме того 50 регионов страны повысили свой уровень, перейдя из среднего на выше среднего (табл. 7), а 3 региона стали обладать высоким уровнем реализации первичной модернизации. Большинство регионов страны повысили свой ВМ-уровень, в результате количество с низким уровнем сократилось до 3, а со средним выросло почти в 5 раз (29 регионов), 7 регионов имеют высокий и выше среднего уровень. Однако половина территорий обладает уровнем ниже среднего, тогда как Россия в целом занимает позицию выше среднего. Эта существенная разница достигается за счет значительного опережения общероссийского тренда Центральными и Северными регионами РФ.

Таблица 7 – Динамика уровней первичной и вторичной модернизации регионов федеральных округов (2000–2010)

Федеральные округа	2000 г. / 2010 г.				
	Высокий	Выше среднего	Средний	Ниже среднего	Низкий
	Первичная модернизация				
Центральный	– / 1	2 / 17	16 /		
Северо-Западный	– / 1	5 / 10	6 / –		
Южный		– / 5	6 / 1		
Северо-Кавказский		1 / 3	5 / 4	1 / –	
Приволжский	– / 1	6 / 13	8 / –		
Уральский		5 / 6	1 / –		
Сибирский		2 / 11	9 / 1	1 / –	
Дальневосточный		6 / 9	3 / –		
ВСЕГО	– / 3	27 / 74	54 / 6	2 / –	
	Вторичная модернизация				
Центральный	1 / 2	– / 1	2 / 4	5 / 11	10 / –
Северо-Западный	– / 1	1 / –	6	5 / 4	5 / –
Южный			1	1 / 4	5 / 1
Северо-Кавказский				1 / 5	6 / 2
Приволжский		– / 2	2 / 4	6 / 8	6 / –
Уральский		– / 1	4	5 / 1	1 / –
Сибирский		– / 2	2 / 3	3 / 7	7 / –
Дальневосточный			7	4 / 2	5 / –
ВСЕГО	1 / 3	1 / 6	6 / 29	30 / 42	45 / 3

Источник: Таблицы подготовлены Институтом социального и экономического развития территорий (ИСЭРТ) с использованием Информационно-аналитической системы мониторинга параметров модернизации регионов России (ИС «Модернизация», патент №2012661285, 2012 г.), в соответствии с методологическими разработками ЦИСИ Института философии РАН.



Анализ трендов модернизации регионов России

Обратимся к динамике регионов Центрального федерального округа. Это экономическое и политическое ядро России. Здесь находятся главные административно-управленческие, политические, научные, хозяйственно-экономические, ведущие образовательно-учебные, медицинские и другие значимые центры и структуры России, ее основные и часто мировой значимости объекты культуры, искусства, а также природного наследия. ЦФО самый большой по количеству входящих в него субъектов РФ (18 включая г. Москву), а по размеру площади он занимает предпоследнее место, там живет 27% населения всей страны, которые создают 36% ВРП страны. Тренд вторичной модернизации ЦФО к 2008 г. достиг высокого мирового уровня, а в 2010 г. ВМ-индекс составил 84 пунктов. Это достигнуто за счет исключительно высокого уровня ВМ Москвы, которая за 10 лет повысила показатель

с 86 до 106, достигнув мирового ранга № 2 (уровень Швеции). В сфере ее роста находится и Московская область, которая поднялась из срединно-российского до высокого мирового уровня. Динамика других регионов ЦФО близка среднероссийскому ВМ-тренду (без гг. Москвы и Санкт-Петербурга). Положительна динамика первичного и интегрированного индексов (табл. 8).

Таблица 8 – Динамика уровней первичной, вторичной и интегрированной модернизации регионов Центрального федерального округа (2000–2010)

Регион	Индекс первичной модернизации			Индекс вторичной модернизации			Индекс интегрированной модернизации		
	2000	2005	2010	2000	2005	2010	2000	2005	2010
г. Москва	98	100	100	86	93	106	72	80	89
Московская область	91	95	99	67	78	83	55	65	70
Калужская область	88	93	96	65	72	75	51	59	63
Воронежская область	89	92	95	57	65	67	48	56	61
Ярославская область	88	94	97	56	63	67	48	57	61
Тверская область	89	91	94	54	60	64	47	53	57
Тульская область	88	93	95	54	61	63	47	54	58
Владимирская область	88	92	95	56	60	61	49	54	58
Ивановская область	89	91	93	48	53	61	44	50	59
Курская область	86	90	95	48	53	60	43	50	57
Белгородская область	87	92	97	46	51	59	42	48	55
Рязанская область	86	93	95	50	56	58	45	52	56
Смоленская область	90	92	95	47	50	58	44	48	56
Тамбовская область	89	92	95	49	54	57	45	49	53
Орловская область	86	93	94	48	52	56	43	50	55
Брянская область	88	92	94	47	53	55	43	50	54
Костромская область	86	90	94	43	48	55	42	48	53
Липецкая область	88	92	95	44	51	54	41	48	51

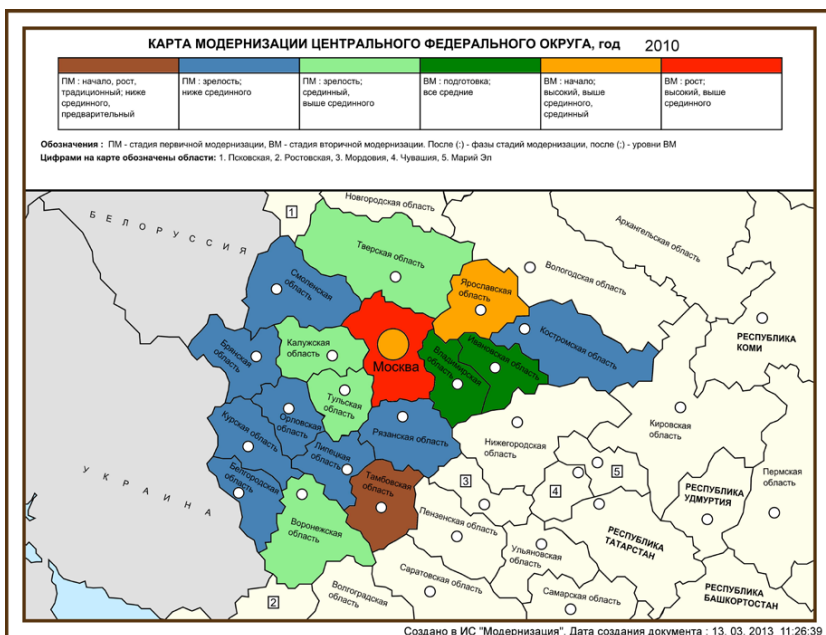
Отсортировано по индексу вторичной модернизации 2010 г.
 Источник: Таблицы подготовлены Институтом социального и экономического развития территорий (ИСЭРТ) с использованием Информационно-аналитической системы мониторинга параметров модернизации регионов России (ИС «Модернизация», патент №2012661285, 2012 г.), в соответствии с методологическими разработками ЦИСИ Института философии РАН.

По истечению 10 лет 5 субъектов Центрального округа смогли достигнуть ПМ-фазы переходной к вторичной модернизации: Москва – в 2000 г., Московская и Ярославская области – в 2005 г., Ивановская и Владимирская – в 2010 г. (табл. 9). Остальные 12 регионов находятся в ПМ-фазе – зрелость (2,75–3,5), и один регион (Тамбовская область) – в ПМ-фазе роста (1,75–2,5).

Таблица 9 – Динамика фаз первичной и вторичной модернизации регионов Центрального федерального округа (2000–2010)

Регион	Фаза первичной модернизации			Фаза вторичной модернизации		
	2000	2005	2010	2000	2005	2010
Московская область	3,5	4	4		1,75	1,75
г. Москва	4	4	4	2,5	2,25	1,5
Ярославская область	3,25	3,75	3,75	–	0,5	1
Ивановская область	3	3,25	3,75	–	–	0,5
Владимирская область	3	3,25	3,75	–	–	0,25
Тульская область	3	3,5	3,5	–	–	–
Тверская область	3	3,25	3,25	–	–	–
Калужская область	3	3	3,25	–	–	–
Липецкая область	3,25	3,25	3,25	–	–	–
Воронежская область	2,5	3	3	–	–	–
Брянская область	2,75	3	3	–	–	–
Орловская область	2,75	3	3	–	–	–
Костромская область	2,75	2,75	3	–	–	–
Рязанская область	2,75	3	3	–	–	–
Смоленская область	3	3	3	–	–	–
Курская область	2,5	2,5	2,75	–	–	–
Белгородская область	2,5	3	2,75	–	–	–
Тамбовская область	2,25	2,5	2,5	–	–	–

Отсортировано по фазе первичной модернизации 2010 г.
 Источник: Таблицы подготовлены Институтом социального и экономического развития территорий (ИСЭРТ) с использованием Информационно-аналитической системы мониторинга параметров модернизации регионов России (ИС «Модернизация», патент №2012661285, 2012 г.), в соответствии с методологическими разработками ЦИСИ Института философии РАН.



Вслед за Центральным федеральным округом лидером модернизационной гонки является Северо-Западный ФО. СЗФО занимает выгодное геополитическое положение – граничит с Финляндией, Норвегией, Польшей, Эстонией, Латвией, Литвой, Беларусью, имеет выход в Балтийское, Белое, Баренцево, Карское моря. Регионы Северо-Западного ФО в целом (включая г. Санкт-Петербург) расположены выше общероссийского тренда, но СЗФО без СПб – в коридоре среднероссийского тренда. Город Санкт-Петербург занимает ведущее место в экономике округа, обеспечивая 43% его ВРП, 31% промышленного производства, 49% поступлений налогов и сборов в федеральный бюджет. Санкт-Петербург к 2008 г. достиг высокого мирового ВМ-уровня; в 2010 г. его ВМ-индекс соответствовал мировому рангу № 14 и статусу Бельгии. Но Ленинградская область отстает от северной столицы почти на 30 пунктов и остается на среднем ВМ-уровне (табл. 10). Сходное и более низкое положение занимают еще половина регионов округа. Из них на уровне ниже среднего – Архангельская, Новгородская, Псковская и Вологодская области.

Таблица 10 – Динамика уровней первичной, вторичной и интегрированной модернизации регионов Северо-Западного федерального округа (2000–2010)

Регион	Индекс первичной модернизации			Индекс вторичной модернизации			Индекс интегрированной модернизации		
	2000	2005	2010	2000	2005	2010	2000	2005	2010
г. Санкт-Петербург	92	97	100	78	87	92	62	70	78
Мурманская область	92	97	100	59	65	71	51	58	64
Республика Коми	91	96	99	54	60	66	48	54	60
Ненецкий автономный округ	91	92	92	54	59	65	50	57	60
Республика Карелия	92	94	96	50	55	65	46	51	60
Ленинградская область	88	95	98	54	57	63	47	52	57
Калининградская область	90	93	97	53	57	62	48	54	58
Архангельская область	90	95	100	49	56	61	46	52	58
Новгородская область	89	94	97	49	54	60	44	50	56
Псковская область	89	91	94	46	51	57	43	49	55
Вологодская область	89	94	97	46	52	56	43	49	54

Отсортировано по индексу вторичной модернизации 2010 г.
 Источник: Таблицы подготовлены Институтом социального и экономического развития территорий (ИСЭРТ) с использованием Информационно-аналитической системы мониторинга параметров модернизации регионов России (ИС «Модернизация», патент №2012661285, 2012 г.), в соответствии с методологическими разработками ЦИСИ Института философии РАН.

Согласно расчетам, индекс первичной модернизации Вологодской области в 2010 г. был равен 97, что соответствует 29–41 месту в общем рейтинге российских регионов. В целом по области к 2010 г. 8 из 10 учитываемых индикаторов первичной модернизации были реализованы на 100%. Их средний индекс повысился с 88% в 2000 г. до 94% в 2005 г. При таком темпе роста регион должен был уже к 2010 г. на 100% реализовать первичную модернизацию. Тем не менее, этого не произошло из-за низких доходов на душу населения и недостаточно высокой ожидаемой продолжительности жизни населения (в основном за счет смертности мужчин трудоспособного возраста). Избавление от этих «тормозов» модернизации, даже при больших усилиях, вероятно не ранее 2020 г. Схожие с Вологодской областью проблемы имеют еще 4 региона СЗФО. Остальные располагают высоким показателем валового регионального продукта на душу населения, вместе с тем ожидаемая продолжительность жизни (ОПЖ) также мала. 100%-ного уровня реализации первичной модернизации достиг только г. Санкт-Петербург. В 2010 г. по сравнению с

предыдущим у 8 субъектов округа произошло снижение индексов первичной модернизации на 0,1–0,7 единиц. Следует отметить, что у ряда регионов (Псковская область, респ. Карелия, Ненецкий автономный округ) при низких значениях индекса и темпы роста низкие. Так, например, у региона аутсайдера – Ненецкого автономного округа – индекс ПМ равен 92, а прирост за 10 лет всего 1 пункт. При сохранении существующих тенденций скорое завершение данного этапа модернизации проблематично, что показывают прогнозные расчеты (по инерционному сценарию, табл. 11).

Таблица 11 – Перспективы модернизации регионов СЗФО

	Факт				Прогноз	
	2000 г.	2005 г.	2008 г.	2010 г.	2015 г.	2020 г.
Число регион осуществивших ПМ менее чем на 99%	11	11	6	7	4	3
Число регион осуществивших ПМ на 99%	–	–	4	3	5	5
Число регион осуществивших ПМ на 100%	–	–	1	1	2	3
Источник: Таблицы подготовлены Институтом социального и экономического развития территорий (ИСЭРТ) с использованием Информационно-аналитической системы мониторинга параметров модернизации регионов России (ИС «Модернизация», патент №2012661285, 2012 г.), в соответствии с методологическими разработками ЦИСИ Института философии РАН.						

Очевидна позитивная динамика субъектов СЗФО в рассматриваемый период: уровень вторичной модернизации (ВМ) повысился на всех территориях. В итоге 5 регионов (Республика Карелия, Архангельская, Новгородская, Вологодская, Псковская области) в 2005 г. преодолели рубеж низкого уровня и поднялись до положения ниже срединного, а в 2010 г. три из них (Республика Карелия, Архангельска, Новгородская области) стали соответствовать срединному уровню. За 10 лет с уровня «ниже срединного» 2 региона (Ленинградская область, Республика Коми) перешли на «срединный» уровень, а 1 регион (Мурманская область) – на уровень «выше срединного». Лишь Калининградская область, хоть и имеет положительную динамику, однако соответствует ВМ-уровню «ниже срединного». Санкт-Петербург значимо выделяется среди всех территорий: в 2010 г. ни один регион СЗФО не смог достичь уровня, который имел город в 2000 г. Подобное отличие обеспечивается за счет высокого индекса инновации в знаниях, который от 3 до 12 раз превышает показатели в других территориях.

Общий индекс реализации вторичной модернизации Вологодской области значительно поднялся с 46% – в 2000 г. до 52% – в 2005 г., а в 2010 году индекс составил 57%. Из четырех групп параметров ВМ две группы имеют достаточно высокие индексы: это качество жизни (90%) и передача знаний (87%). Здесь из 8 индикаторов 3 имеют значения 100% и более: распространенность телевидения; число врачей на 1000 жителей, доля студентов среди населения 18–22 лет. Но качество жизни сдерживается высокой младенческой смертностью (индекс = 81%), а передача знаний – недостаточной распространенностью персональных компьютеров в домохозяйствах Вологодской области (индекс = 48%). Сложная ситуация и с развитием показателей в двух других группах: в области инноваций в знаниях (8%) и в области качества экономики (40%). Первая из них тормозится всеми параметрами, а вторая – низким уровнем ВРП на душу населения (15% по стандартам вторичной модернизации).

Из трех групп параметров интегрированного индекса Вологодской области, включающего 12 индикаторов, наиболее высокое значение имеет социальный индекс: он равен 75%. При этом медицинские услуги в 1,4 раза превышают нормативное, т.е. 100% и выше. Близко к стандартному значению доля городского населения (91%). Но существенно отстает ожидаемая продолжительность жизни (84%) и катастрофически низка экологическая эффективность, измеряемая эффективностью энергетической сферы, точнее: отношением ВВП на душу населения (в долл. США) к потреблению энергии на душу населения (в кг нефти, приведенных к долл. США). Низкий уровень этого соотношения (27%) служит главным тормозом дальнейшего повышения социального индекса в России, а достижение 100%-ой его реализации – задача длительного времени, решение которой требует роста эффективности энергозатрат в 3–4 раза. Менее благоприятна в регионе ситуация в области эффективности знаний. Ее индекс равен 41%. С одной стороны, здесь на 100% (и более) достигнут показатель удельного веса студентов среди молодежи соответствующих возрастов. С другой стороны, индекс финансиру-

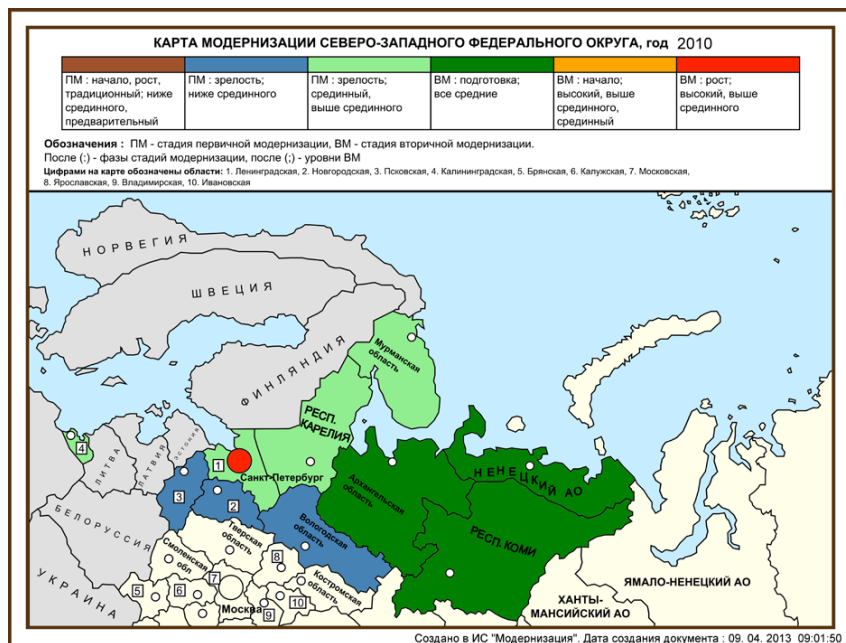
ния затрат на исследования и разработки по отношению к ВВП составляет лишь 4%, индекс числа персональных компьютеров на 100 домохозяйств – 48%, а числа жителей, подающих заявки на патенты (на 1 млн. человек) – только 12%. Весьма не простое состояние экономической сферы. В целом, ее индекс по нормам интегрированной модернизации составляет лишь 46%. В рамках этого индекса значения выше среднего имеют индикаторы сферы услуг: доля добавленной стоимости сферы услуг в ВРП (62%) и доля занятых (83%). Рост экономических показателей требует структурных изменений экономики и качественного повышения доли оплаты труда в добавленной стоимости.

К 2000 году 5 регионов достигли ПМ-фазы переходной к вторичной модернизации, однако к 2010 г. два из них – Мурманская область и Республика Карелия снизили свои ПМ-фазу (зрелость), так что их нельзя идентифицировать с определенными фазами вторичной модернизации. Санкт-Петербург занимает лидирующие позиции, так что его ВМ-фаза находится на уровне роста (табл. 12). ВМ-фазы остальных 4 регионов (Республика Коми, Архангельская область, Ненецкий АО) в 2010 г. находились в начальной фазе. В Вологодской области фаза-ПМ соответствует «зрелости» подняться выше не позволяют доля добавленной стоимости в сельском хозяйстве по отношению к ВРП (больше 5) и отношение занятости в сельском хозяйстве к занятости в промышленности (больше 0,2).

Таблица 12 – Динамика фаз первичной и вторичной модернизации регионов Северо-Западного федерального округа (2000–2010)

Регион	Фаза первичной модернизации			Фаза вторичной модернизации		
	2000	2005	2010	2000	2005	2010
г. Санкт-Петербург	4	4	4	1,5	1,5	2
Ненецкий автономный округ	3,5	3,75	3,75		0	0
Республика Коми	4	3,75	3,75	0,25	0,25	0,5
Архангельская область	3,75	3,25	3,75	0,25		0,25
Мурманская область	4	3,75	3,5	0,75	0,5	–
Вологодская область	3,25	3,25	3,25	–	–	–
Республика Карелия	3,75	3,25	3,25	1	–	–
Калининградская область	3,5	3	3,25	–	–	–
Ленинградская область	3	3	3,25	–	–	–
Новгородская область	3	3	3,25	–	–	–

Псковская область	2,5	3	3	—	—	—
Отсортировано по фазе первичной модернизации 2010 г.						
Источник: Таблицы подготовлены Институтом социального и экономического развития территорий (ИСЭРТ) с использованием Информационно-аналитической системы мониторинга параметров модернизации регионов России (ИС «Модернизация», патент №2012661285, 2012 г.), в соответствии с методологическими разработками ЦИСИ Института философии РАН.						



Южный федеральный округ включает 2 республики, 3 области и 1 край и занимает площадь 2,4% территории России. До полной реализации первичной модернизации в 2010 г. 5-ти регионам нехватает от 3 до 7 п.п., значительно отстает от них Республика Калмыкия (недостает 13 п.п.), которая занимает также последнее место среди регионов России по значению ПМ-индекса. Ограничениями, препятствующими осуществлению первичной модернизации, являются высокая доля добавленной стоимости в сельском хозяйстве по отношению к ВРП, составляющая в 2010 г. 31%, а по стандартам ПМ не должна превышать 15%. И низкая доля городского населения – менее 50%. Индекс вторичной модернизации очень мал и существенно ниже (на 10–22 п.п.) общероссийского тренда (табл. 13). Разрыв между уровнями интегрированных индексов регионов ЮФО и Рос-

сии менее существенны – от 6 до 12 п.п. Основными сдерживающими факторами здесь являются низкий валовой региональный продукт на душу населения по ППС, доля затрат на НИОКР в ВРП и число жителей, подавших патентные заявки, на 1 млн. человек.

Таблица 13 – **Динамика уровней первичной, вторичной и интегрированной модернизации регионов Южного федерального округа (2000–2010)**

Регион	Индекс первичной модернизации			Индекс вторичной модернизации			Индекс интегрированной модернизации		
	2000	2005	2010	2000	2005	2010	2000	2005	2010
Ростовская область	86	93	95	55	61	62	48	56	59
Волгоградская область	89	93	96	48	55	59	44	52	58
Астраханская область	88	93	95	49	56	58	45	52	56
Краснодарский край	89	93	97	48	54	58	44	50	55
Республика Адыгея	87	91	93	43	50	54	41	48	51
Республика Калмыкия	84	86	87	43	51	50	38	46	49

Отсортировано по индексу вторичной модернизации 2010 г.
 Источник: Таблицы подготовлены Институтом социального и экономического развития территорий (ИСЭРТ) с использованием Информационно-аналитической системы мониторинга параметров модернизации регионов России (ИС «Модернизация», патент №2012661285, 2012 г.), в соответствии с методологическими разработками ЦИСИ Института философии РАН.

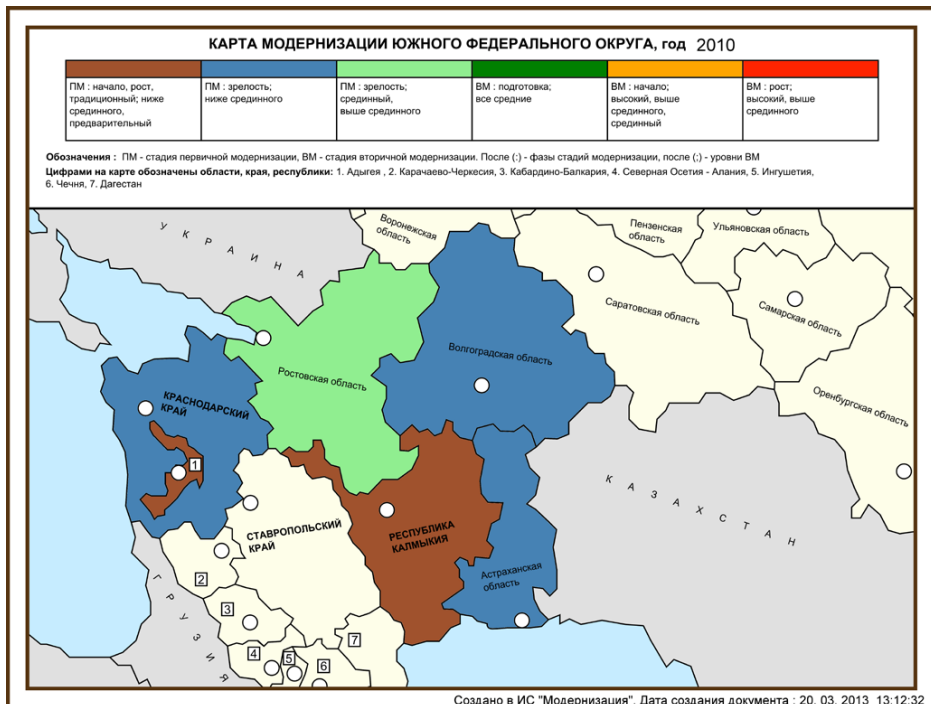
К 2010 году в ЮФО 4 региона (Астраханская, Волгоградская, Ростовская области и Краснодарский край) достигли фазы зрелости, остальные два (Республики Адыгея и Калмыкия) находятся в фазе роста. Ни одна территория Южного ФО за анализируемый период не смогла достигнуть уровня перехода к вторичной модернизации (табл. 14), для этого им необходимо снизить отношение занятости в сельском хозяйстве к занятости в промышленности (менее 0,8) и долю добавленной стоимости в сельском хозяйстве по отношению к ВРП (менее 15).

Таблица 14 – **Динамика фаз первичной модернизации регионов Южного федерального округа (2000–2010)**

Регион	Фаза первичной модернизации		
	2000	2005	2010
Астраханская область	3,25	3,25	3
Волгоградская область	2,75	3	3
Ростовская область	2,75	3	3
Краснодарский край	2,5	2,5	3
Республика Адыгея	2,25	2,5	2,5
Республика Калмыкия	2,5	2	1,75

Отсортировано по фазе первичной модернизации 2010 г.
 Источник: Таблицы подготовлены Институтом социального и экономического развития территорий (ИСЭРТ) с использованием Информационно-аналитической системы мониторинга параметров модерни-

зации регионов России (ИС «Модернизация», патент №2012661285, 2012 г.), в соответствии с методологическими разработками ЦИСИ Института философии РАН.



Площадь территории Северо-Кавказского ФО составляет около одного процента от площади территории Российской Федерации. Это самый маленький федеральный округ России и единственный, в котором этнические русские составляют меньшинство населения по сравнению со всеми остальными вместе взятыми. На 2010 год реальный сектор экономики СКФО отставал в развитии от общероссийских показателей. До полной реализации первичной модернизации в 2010 г. регионам недоставало от 5 до 13 п.п. Ограничениями, препятствующими осуществлению первичной модернизации, являются низкая доля городского населения – менее 50%; и низкая грамотность среди взрослого населения (65%). Индексы вторичной модернизации в субъектах СКФО еще ниже чем в Южном и существенно ниже (на 14–26 п.п.) общероссийско-

го тренда (табл. 15). Разрыв между уровнями интегрированных индексов регионов СКФО и России менее существенны – от 9 до 14 п.п. Основными сдерживающими факторами здесь являются низкий валовой региональный продукт на душу населения по ППС, доля затрат на НИОКР в ВРП и число жителей, подавших патентные заявки, на 1 млн. человек.

Таблица 15 – Динамика уровней первичной, вторичной и интегрированной модернизации регионов Северо-Кавказского федерального округа (2000–2010)

Регион	Индекс первичной модернизации			Индекс вторичной модернизации			Индекс интегрированной модернизации		
	2000	2005	2010	2000	2005	2010	2000	2005	2010
Ставропольский край	90	92	95	47	53	58	43	50	55
Республика Северная Осетия — Алания	91	88	90	52	53	57	46	49	53
Кабардино-Балкарская Республика	83	88	91	47	51	57	42	49	53
Республика Дагестан	85	87	93	44	49	56	40	46	56
Респ. Карачаево-Черкесская	84	87	89	47	53	52	42	47	48
Республика Ингушетия	77	84	87	43	45	49	35	45	48
Чеченская Республика	87	87	88	42	46	46	40	45	47

Отсортировано по индексу вторичной модернизации 2010 г.
 Источник: Таблицы подготовлены Институтом социального и экономического развития территорий (ИСЭРТ) с использованием Информационно-аналитической системы мониторинга параметров модернизации регионов России (ИС «Модернизация», патент №2012661285, 2012 г.), в соответствии с методологическими разработками ЦИСИ Института философии РАН.

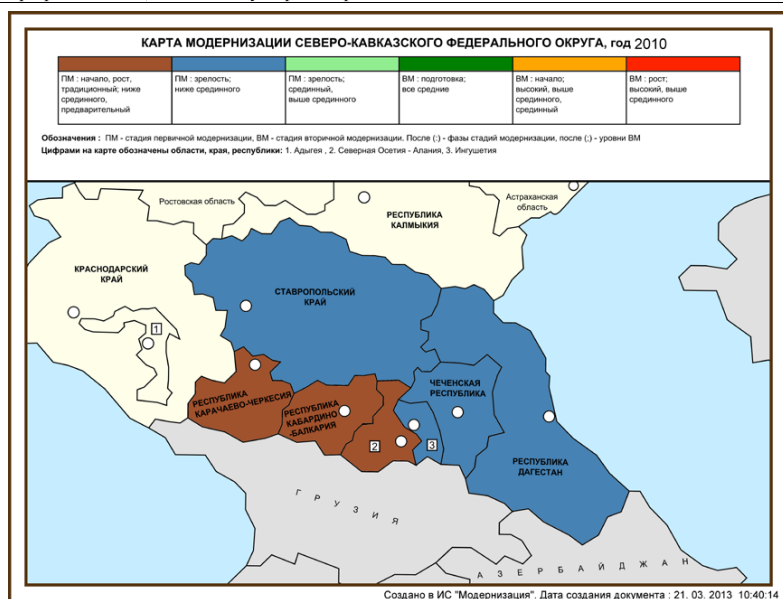
К 2010 году в СКФО 4 региона (Ставропольский край, Республики Ингушетия, Чеченская и Дагестан) достигли фазы зрелости, остальные три (Республики Карачаево-Черкесская, Северная Осетия и Кабардино-Балкарская) находятся в фазе роста (табл. 14). Ни одна территория Северо-Кавказского ФО за анализируемый период не смогла достигнуть уровня перехода к вторичной модернизации, для этого им необходимо снизить: отношение занятости в сельском хозяйстве к занятости в промышленности (менее 0,8), долю добавленной стоимости в сельском хозяйстве по отношению к ВРП (менее 15), отношение добавленной стоимости в сельском хозяйстве к добавленной стоимости в промышленности (менее 0,8).

Таблица 16 – Динамика фаз первичной модернизации регионов Северо-Кавказского федерального округа (2000–2010)

Регион	Фаза первичной модернизации		
	2000	2005	2010
Республика Ингушетия	2,5	2,5	3,25
Ставропольский край	2,5	2,5	2,75
Чеченская Республика	2,5	2,5	2,75
Республика Дагестан	2,25	2,25	2,75
Респ. Карачаево-Черкесская	2,75	2,5	2,5
Кабардино-Балкарская Республика	2	2,25	2,25
Республика Северная Осетия — Алания	3	2,25	2,25

Отсортировано по фазе первичной модернизации 2010 г.

Источник: Таблицы подготовлены Институтом социального и экономического развития территорий (ИСЭРТ) с использованием Информационно-аналитической системы мониторинга параметров модернизации регионов России (ИС «Модернизация», патент №2012661285, 2012 г.), в соответствии с методологическими разработками ЦИСИ Института философии РАН.



В Приволжском ФО проживает 21% населения России, производящие 15% ВРП страны. Ведущая роль в изменении пространственной структуры округа отводится 6 крупнейшим урбанизированным территориям – Казанской, Нижегородской, Самарско-Тольяттинской, Пермской, Саратовской и Уфимской агломерациям, в каждой из которых живет более 1 млн. человек. Республика Татарстан за 10 анализируемых лет на 7 п.п. повысила свой ПМ-

индекс и к 2010 г. единственная полностью осуществила первичную модернизацию, еще 3-м регионам (Республика Башкортостан, Самарская и Ульяновская области) нехватает всего лишь 1% до ее завершения (табл. 17). Индексы остальных 10 субъектов достаточно высоки и входят в уровень выше среднего. Возвышаются над общероссийским трендом в реализации вторичной модернизации Самарская и Нижегородская области, 4 региона занимают средний уровень, а остальные 8 – ниже среднего. Интегрированные индексы модернизации расположены в пределах среднего (3 территории) и ниже среднего уровня (11 территорий).

Таблица 17 – **Динамика уровней первичной, вторичной и интегрированной модернизации регионов Приволжского федерального округа (2000–2010)**

Регион	Индекс первичной модернизации			Индекс вторичной модернизации			Индекс интегрированной модернизации		
	2000	2005	2010	2000	2005	2010	2000	2005	2010
Самарская область	92	96	99	64	69	77	55	62	71
Нижегородская область	91	93	98	68	73	76	55	61	65
Ульяновская область	90	92	99	61	67	68	53	61	63
Республика Татарстан	93	96	100	56	64	67	50	58	62
Пермский край	91	95	98	58	64	65	55	61	65
Пензенская область	89	92	95	55	61	64	46	55	58
Республика Башкортостан	88	93	99	51	54	61	44	50	58
Саратовская область	88	93	95	52	57	60	46	53	56
Кировская область	96	99	95	50	57	58	46	53	57
Удмуртская Республика	88	91	96	48	55	58	43	50	54
Чувашская Республика	86	92	94	46	52	58	41	48	55
Республика Марий Эл	87	89	93	52	56	56	45	51	54
Республика Мордовия	92	88	94	50	52	55	43	47	52
Оренбургская область	88	91	96	45	50	54	41	47	52

Отсортировано по индексу вторичной модернизации 2010 г.

Источник: Таблицы подготовлены Институтом социального и экономического развития территорий (ИСЭРТ) с использованием Информационно-аналитической системы мониторинга параметров модернизации регионов России (ИС «Модернизация», патент №2012661285, 2012 г.), в соответствии с методологическими разработками ЦИСИ Института философии РАН.

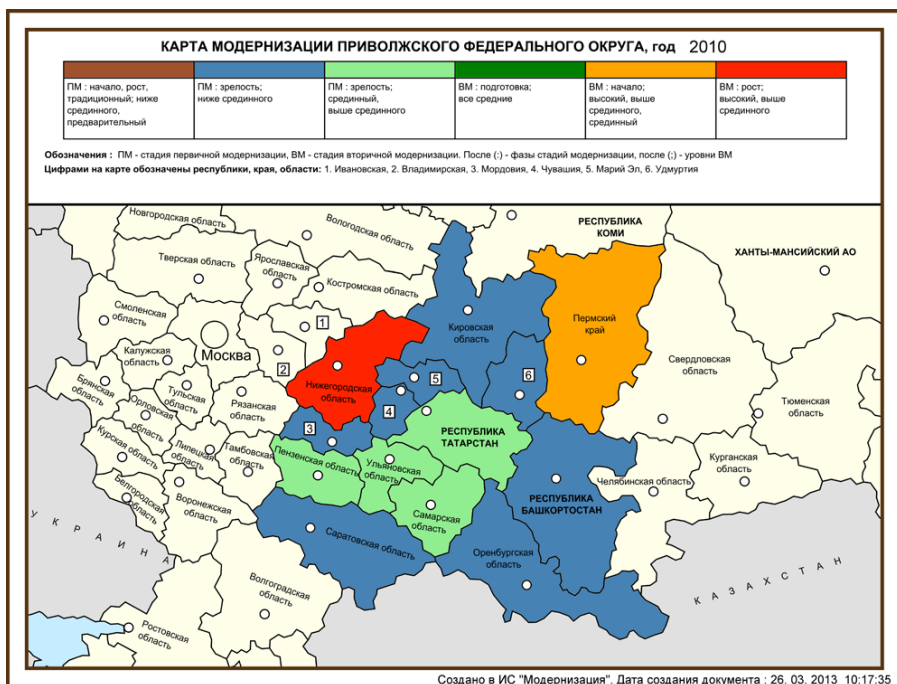
В 2005 г. только Самарская область находилась в ПМ-фазе перехода к вторичной модернизации, однако к 2010 г. потеряла свои позиции и снизилась до фазы зрелость из-за увеличения отношения занятости в сельском хозяйстве к занятости в промышленности (с 0,18 до 0,2). К 2010 г. Нижегородская область и Пермский край также вошли в фазу перехода, остальные субъек-

екты округа занимают место в коридоре зрелости ПМ-фазы (табл. 18). На более высокую ступень развития большинству территорий мешает подняться аграрная ориентация экономики и как следствие высокие доля добавленной стоимости в сельском хозяйстве по отношению к ВВП (более 15%) и отношение занятости в сельском хозяйстве к занятости в промышленности (более 0,2).

Таблица 18 – Динамика фаз первичной и вторичной модернизации регионов Приволжского федерального округа (2000–2010)

Регион	Фаза первичной модернизации			Фаза вторичной модернизации		
	2000	2005	2010	2000	2005	2010
Нижегородская область	3,5	3,5	3,75	–	–	1,75
Пермский край	3,25	3,5	3,75	–	–	1,5
Самарская область	3,5	3,75	3,5	–	1	–
Удмуртская Республика	3,25	3,25	3,25	–	–	–
Республика Татарстан	3,25	3	3,25	–	–	–
Кировская область	2,75	3	3	–	–	–
Оренбургская область	2,75	3	3	–	–	–
Пензенская область	2,75	3	3	–	–	–
Республика Башкортостан	3,25	3	3	–	–	–
Ульяновская область	3	3	3	–	–	–
Чувашская Республика	2,5	3	3	–	–	–
Саратовская область	2,75	2,75	3	–	–	–
Республика Марий Эл	2,75	2,75	2,75	–	–	–
Республика Мордовия	2,75	2,75	2,75	–	–	–

Отсортировано по фазе первичной модернизации 2010 г.
 Источник: Таблицы подготовлены Институтом социального и экономического развития территорий (ИСЭРТ) с использованием Информационно-аналитической системы мониторинга параметров модернизации регионов России (ИС «Модернизация», патент №2012661285, 2012 г.), в соответствии с методологическими разработками ЦИСИ Института философии РАН.



Уральский Федеральный округ занимает одно из первых мест в стране по многим показателям: это и демографические характеристики (естественный прирост), и объем валового регионального продукта, объем экспорта и пр. Округ развивается динамично, статистические данные позволяют проследить, выявить эти изменения. Регионы Уральского ФО отстают от общероссийского тренда, но на 4-10 пунктов опережают среднероссийский. Уровень выше среднего характерен для Юга Тюменской области и Ханты-Мансийского АО. На среднем уровне эволюционируют Ямало-Ненецкий АО, Свердловская и Челябинская области. Курганская область находится на уровне ниже среднего, существенно ниже других регионов Уральского ФО (табл. 19).

Таблица 19 – Динамика уровней первичной, вторичной и интегрированной модернизации регионов Уральского федерального округа (2000–2010)

Регион	Индекс первичной модернизации			Индекс вторичной модернизации			Индекс интегрированной модернизации		
	2000	2005	2010	2000	2005	2010	2000	2005	2010
Ханты-Мансийский автономный округ – Югра	97	94	96	58	69	74	54	63	68
Тюменская область (юг, без АО)	92	100	100	57	69	71	51	63	64
Свердловская область	91	95	98	61	65	69	55	58	63
Ямало-Ненецкий автономный округ	95	96	98	57	65	69	53	64	70
Челябинская область	91	93	96	58	64	68	50	57	63
Курганская область	90	92	94	46	50	54	42	49	54

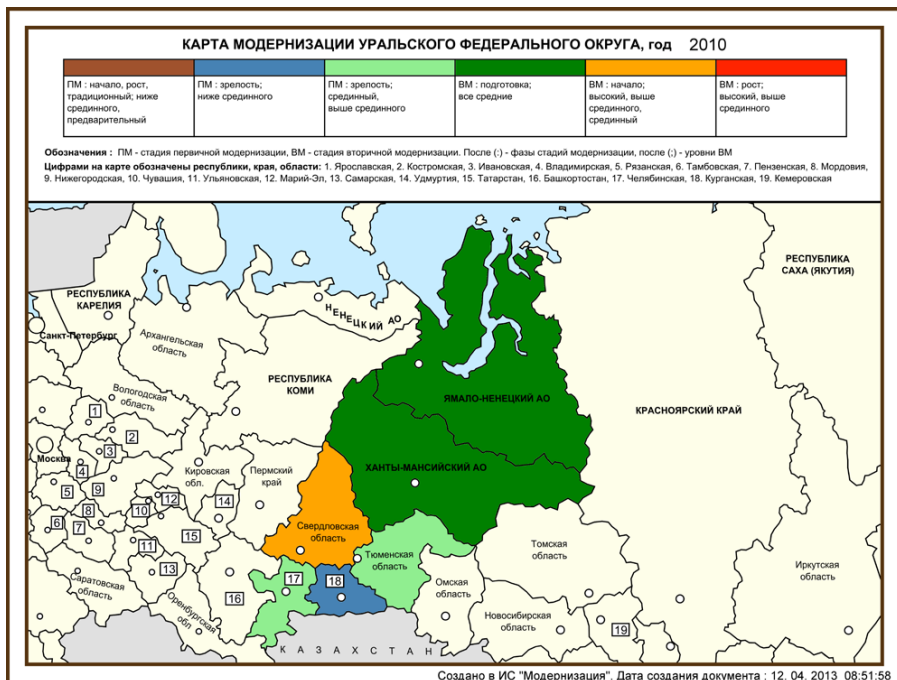
Отсортировано по индексу вторичной модернизации 2010 г.
 Источник: Таблицы подготовлены Институтом социального и экономического развития территорий (ИСЭРТ) с использованием Информационно-аналитической системы мониторинга параметров модернизации регионов России (ИС «Модернизация», патент №2012661285, 2012 г.), в соответствии с методологическими разработками ЦИСИ Института философии РАН.

Самые высокие значения ПМ-фазы отмечаются в регионах Уральского ФО. Ханты-Мансийский и Ямало-Ненецкий АО на протяжении всех анализируемых лет имеют максимальное значение фазы, а в 2010 г. список дополнила Свердловская область, однако их ВМ-фазы еще очень низки – уровень подготовки (табл. 20). Такой диссонанс происходит в основном из-за высокой доли добавленной стоимости материальной сферы (сельское хозяйство и промышленность) в ВРП (более 40%) и доли занятых в материальной сфере (более 40%).

Таблица 20 – Динамика фаз первичной и вторичной модернизации регионов Уральского федерального округа (2000–2010)

Регион	Фаза первичной модернизации			Фаза вторичной модернизации		
	2000	2005	2010	2000	2005	2010
Ханты-Мансийский автономный округ – Югра	4	4	4	0,5	0	0
Ямало-Ненецкий автономный округ	4	4	4	0	0	0
Свердловская область	3,5	3,75	4	–	1	0,75
Челябинская область	3,5	3,5	3,5	–	–	–
Тюменская область (юг, без АО)	3	3,25	3,25	–	–	–
Курганская область	2,5	2,5	3	–	–	–

Отсортировано по фазе первичной модернизации 2010 г.
 Источник: Таблицы подготовлены Институтом социального и экономического развития территорий (ИСЭРТ) с использованием Информационно-аналитической системы мониторинга параметров модернизации регионов России (ИС «Модернизация», патент №2012661285, 2012 г.), в соответствии с методологическими разработками ЦИСИ Института философии РАН.



Территория Сибирского федерального округа составляет 30% территории России, население – около 13% населения России. Валовой региональный продукт составляет 11% ВВП России. Стратегической целью развития Сибири является обеспечение устойчивого повышения уровня и качества жизни населения на основе сбалансированной социально-экономической системы инновационного типа. Достаточно высокие значения индексов первичной модернизации всех субъектов округа за исключением Республики Алтай (табл. 21). Значения индексов ВМ сильно разнятся: лидерами являются Новосибирская и Томская области их значения в 2010 г. составляли 80 – уровень выше среднего (это выше общероссийского уровня на 8 п.п.), остальные 10 территорий попадают в интервал от 52 до 65 – средний и ниже среднего уровни. Интегрированные индексы 2-х указанных субъектов СФО имеют средний

уровень, остальные – ниже среднего.

Таблица 21 – Динамика уровней первичной, вторичной и интегрированной модернизации регионов Сибирского федерального округа (2000–2010)

Регион	Индекс первичной модернизации			Индекс вторичной модернизации			Индекс интегрированной модернизации		
	2000	2005	2010	2000	2005	2010	2000	2005	2010
Новосибирская обл.	89	94	97	68	74	80	55	63	68
Томская область	91	95	99	64	71	80	52	61	70
Красноярский край	89	94	99	53	60	65	47	55	62
Омская область	89	92	97	55	60	62	48	53	58
Иркутская область	91	94	97	52	58	62	48	55	60
Республика Тыва	86	90	92	46	53	58	44	50	54
Забайкальский край	90	92	95	47	54	57	46	51	55
Республика Бурятия	90	93	95	48	54	57	44	51	55
Кемеровская область	89	93	97	48	54	57	45	52	56
Алтайский край	86	91	93	47	52	54	42	49	53
Республика Хакасия	89	93	96	44	51	53	43	50	53
Республика Алтай	80	83	87	42	48	52	37	45	50

Отсортировано по индексу вторичной модернизации 2010 г.
 Источник: Таблицы подготовлены Институтом социального и экономического развития территорий (ИСЭРТ) с использованием Информационно-аналитической системы мониторинга параметров модернизации регионов России (ИС «Модернизация», патент №2012661285, 2012 г.), в соответствии с методологическими разработками ЦИСИ Института философии РАН.

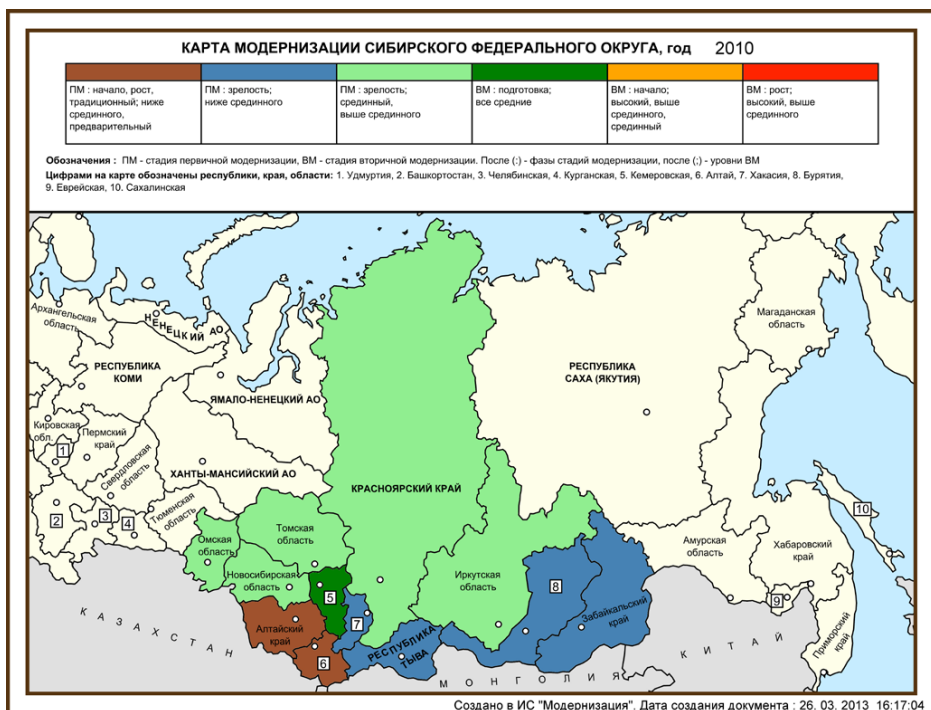
Кемеровская и Томская области имеют высокие значения ПМ-фазы, соответствующие переходу к вторичной модернизации (табл. 22). Алтайский край и Республика Алтай соответствуют фазе роста, остальные 8 регионов – фазе зрелости первичной модернизации.

Таблица 22 – Динамика фаз первичной и вторичной модернизации регионов Сибирского федерального округа (2000–2010)

Регион	Фаза первичной модернизации			Фаза вторичной модернизации		
	2000	2005	2010	2000	2005	2010
Кемеровская область	3,75	4	4	0	0	0,25
Томская область	3,25	3,75	3,5	–	0,5	–
Красноярский край	3,25	3,25	3,5	–	–	–
Республика Хакасия	3	3,25	3,5	–	–	–
Новосибирская область	2,75	3	3,25	–	–	–
Омская область	2,75	3,25	3	–	–	–
Забайкальский край	2,75	3	3	–	–	–
Иркутская область	3,25	3	3	–	–	–
Республика Бурятия	2,75	3	3	–	–	–
Республика Тыва	2,25	2,5	3	–	–	–
Алтайский край	2,25	2,5	2,5	–	–	–
Республика Алтай	1,5	2,25	2,25	–	–	–

Отсортировано по фазе первичной модернизации 2010 г.

Источник: Таблицы подготовлены Институтом социального и экономического развития территорий (ИСЭРТ) с использованием Информационно-аналитической системы мониторинга параметров модернизации регионов России (ИС «Модернизация», патент №2012661285, 2012 г.), в соответствии с методологическими разработками ЦИСИ Института философии РАН.



Дальневосточный федеральный округ, составляет 36% территории Российской Федерации и включает в себя 9 субъектов. Степень интегрированности экономики регионов, расположенных на территории ДФО, можно охарактеризовать как невысокую. В большей степени интегрированы отдельные южные территории, объединенные единой транспортной и энергетической инфраструктурой. Однородны показатели индекса первичной модернизации субъектов ФО – не более 5% недостает им до полного осуществления первичной модернизации в основном из-за недостаточно высокой продолжительности жизни (менее 70 лет). Индексы вторичной и интегрированной модернизации не превышают общероссийский уровень (табл. 23).

Таблица 23 – Динамика уровней первичной, вторичной и интегрированной модернизации регионов Дальневосточного федерального округа (2000–2010)

Регион	Индекс первичной модернизации			Индекс вторичной модернизации			Индекс интегрированной модернизации		
	2000	2005	2010	2000	2005	2010	2000	2005	2010
Магаданская область	93	97	99	54	65	69	49	59	65
Сахалинская область	90	96	95	50	57	68	47	55	65
Камчатский край	92	91	95	60	63	66	54	58	62
Республика Саха (Якутия)	94	99	99	55	61	65	49	56	61
Приморский край	91	94	97	55	63	64	51	59	62
Хабаровский край	91	95	98	49	57	63	46	55	61
Чукотский автономный округ	93	98	95	49	56	63	48	56	62
Амурская область	90	93	97	47	56	58	45	53	57
Еврейская автономная область	90	91	95	47	51	54	45	50	55

Отсортировано по индексу вторичной модернизации 2010 г.

Источник: Таблицы подготовлены Институтом социального и экономического развития территорий (ИСЭРТ) с использованием Информационно-аналитической системы мониторинга параметров модернизации регионов России (ИС «Модернизация», патент №2012661285, 2012 г.), в соответствии с методологическими разработками ЦИСИ Института философии РАН.

Достаточно высоки значения фаз первичной модернизации. Все субъекты ФО за исключением Камчатского края находятся в фазе зрелости или перехода к вторичной модернизации. ВМ-фазы Чукотского АО, Республики Саха (Якутия) и Сахалинской области невысоки и соответствуют ВМ-фазе подготовка (табл. 24). Также как и в большинстве регионов РФ на более высокий этап развития территориям ДФО мешает подняться аграрная ориента-

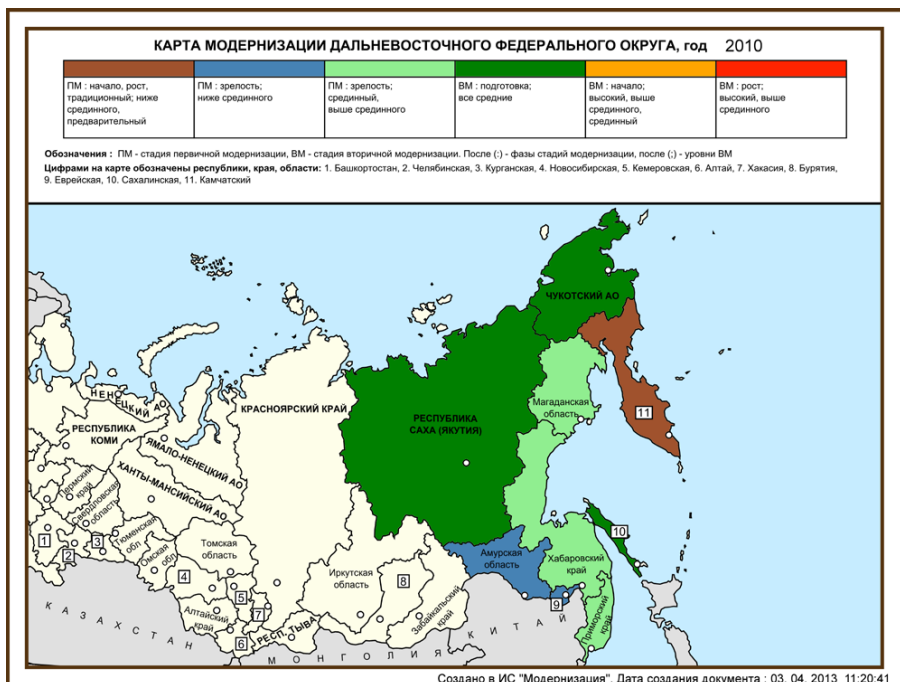
ция экономики и как следствие высокие доля добавленной стоимости в сельском хозяйстве по отношению к ВВП (более 15%) и отношение занятости в сельском хозяйстве к занятости в промышленности (более 0,2).

Таблица 24 – Динамика фаз первичной и вторичной модернизации регионов Дальневосточного федерального округа (2000–2010)

Регион	Фаза первичной модернизации			Фаза вторичной модернизации		
	2000	2005	2010	2000	2005	2010
Чукотский автономный округ	3,75	3,5	4	0	–	0
Республика Саха (Якутия)	3,5	3,5	3,75	–	–	0,25
Сахалинская область	4	3,5	3,75	0	–	0,25
Магаданская область	4	3,75	3,5	0	0,5	–
Хабаровский край	3,5	3,25	3,25	–	–	–
Амурская область	3,25	3	3	–	–	–
Приморский край	3,75	3	3	–	–	–
Еврейская автономная область	3	2,75	3	–	–	–
Камчатский край	3,5	2,5	2,5	–	–	–

Отсортировано по фазе первичной модернизации 2010 г.

Источник: Таблицы подготовлены Институтом социального и экономического развития территорий (ИСЭРТ) с использованием Информационно-аналитической системы мониторинга параметров модернизации регионов России (ИС «Модернизация», патент №2012661285, 2012 г.), в соответствии с методологическими разработками ЦИСИ Института философии РАН.



Заключение

Таким образом, налицо асимметрия структуры региональной модернизации России: ее первичная, индустриальная составляющая почти вдвое превышает вторичную, информационную. Основные сложности в большинстве регионов России связаны с вторичной и интегрированной модернизацией. В этих видах модернизации слабые зоны - это процессы экономической модернизации и культурно-когнитивной модернизации. В экономической модернизации основными проблемами являются невысокий и сильно дифференцированный уровень жизни населения. В культурно-образовательной модернизации ключевые противоречия проявляются в финансовых ограничениях в развитии института генерации инноваций - науки и в низком уровне информационной, инновационной культуры населения. Проблемной зоной являются экологические последствия модернизации, которые сказываются как на состоянии среды, так и на продолжительности жизни населения.

Необходимо нацеливать управленцев в регионах на координированный рост параметров первичной и вторичной модернизации, обеспечивающий повышение качества и условий жизни населения. Нельзя не отметить, что регионам не хватает динамичности развития. Осмысление данного факта нацеливает на необходимость глубоко продуманного, научно-обоснованного выявления приоритетных задач развития каждой территории и направлений их решения, а также концентрации имеющихся ресурсов на разрешении ключевых проблем, уточнения важнейших стратегических ориентиров для дальнейшего осуществления модернизации с постепенным развитием.

Результатами успешного модернизационного развития каждого региона должны стать:

- значительное увеличение темпов роста экономики, повышение ее конкурентоспособности на инновационной основе, включая отраслевые и межотраслевые кластерные образования;
- существенное улучшение благосостояния и качества жизни населения

в результате максимально эффективного и комплексного использования ресурсов и потенциала всех регионов;

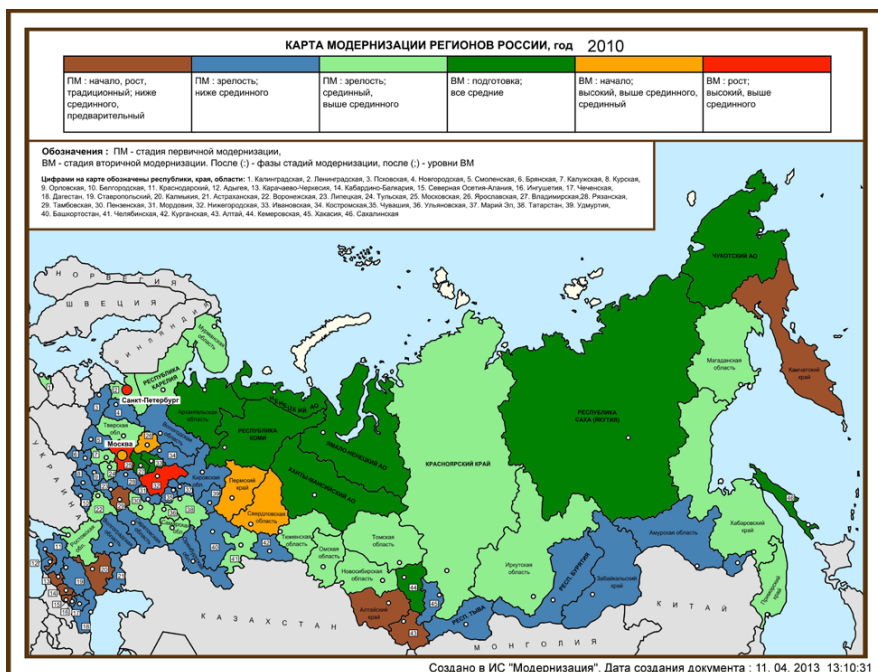
- формирование взаимоувязанного комплекса транспортно-логистической, энергетической и информационно-телекоммуникационной инфраструктур;

- повышение эффективности промышленности и сельского хозяйства;

- увеличения доли доходов от сферы услуг в ВВП и доли занятых в ней (культура, наука, образование, здравоохранение, бытовое обслуживание, пассажирский транспорт и связь, рекреационные услуги, общественное питание)¹⁹. Определяющими факторами должны стать также научно-техническая революция и структурно-технологическая перестройка материального производства. Научно-техническая революция обуславливает выход на рынок широкого спектра инновационных услуг, связанных с информационными технологиями, компьютеризацией, новыми способами коммуникаций;

- создание социальной инфраструктуры, соответствующей современным мировым стандартам.

¹⁹ Большой экономический словарь. – М.: Институт новой экономики. А.Н. Азрилян. 1997.



Основываясь на итогах проведенного анализа процессов модернизации в регионах, в заключении выделим следующие моменты:

1. Вследствие существенных территориальных различий в развитии России, существует необходимость дифференциации подхода к определению уровня модернизации регионов. Требуется научно обоснованная стратегия конкретно для каждого федерального округа и региона (поддержанная населением и осуществляемая органами управления), которая учитывала бы проблемы, препятствующие модернизации данной территории.

2. В российских регионах необходимо осуществление модернизации смешанного типа с органичным использованием как передовых зарубежных достижений, так и возможностей собственного научно-инновационного потенциала. Одним из важнейших условий успешной модернизации является формирование в регионах благоприятной среды генерации знаний, опирающейся и реализацию организационно-инструментальных проектов по разви-

тию научно-технического потенциала и создание региональных инновационных систем как составляющих частей национальной инновационной системы²⁰.

3. Переход к созданию региональных инновационных систем должен базироваться на решении следующих принципиальных задач: формирование региональной инновационной стратегии; создание благоприятной экономической и правовой среды для инновационной деятельности, включая защиту интеллектуальной собственности; обеспечение комплексной системы поддержки инновационной деятельности; формирование развернутой инфраструктуры инновационной деятельности; развитие кооперации между научными организациями, промышленностью и другими секторами экономики; совершенствование механизмов государственного содействия коммерциализации результатов научных исследований и экспериментальных разработок; разработка и организация системы мониторинга инновационной деятельности.

Кроме того отметим, что социально-экономические преобразования в обществе успешны тогда, когда в них сознательно и ответственно участвуют наиболее значимые силы: власть, бизнес и общество. Тесное сотрудничество государства и бизнеса – необходимое условие успешного развития и модернизации страны. В нынешних условиях общественный договор между государством и бизнесом мог бы решить многие проблемы связанные с плохим инвестиционным климатом, вывозом капитала из России, оттоком сырьевых и интеллектуальных ресурсов, которые блокируют возможности развития экономики страны.

²⁰ Гулин К.А. К вопросу о социально-экономической модернизации российских регионов // Экономические и социальные перемены: факты, тенденции, прогноз. – 2012. – № 4. – С. 42-58.

Список литературы

1. Беляева Л.А. Модернизация России – модернизация регионов // Философские науки. – 2012. – №7. – С. 5-6.
2. Большой экономический словарь. – М.: Институт новой экономики. А.Н. Азрилиян. 1997.
3. Глазьев С.Ю. Жребий брошен // Эксперт № 17–18 (849). 29 апр 2013
Режим доступа: <http://expert.ru/expert/2013/18/zhrebij-brosnen/>
4. Глазьев С.Ю., Фетисов Г.Г. О стратегии устойчивого развития экономики России // Экономические и социальные перемены: факты, тенденции, прогноз. – 2013. – № 1. – С. 14-38.
5. Гулин К.А. К вопросу о социально-экономической модернизации российских регионов // Экономические и социальные перемены: факты, тенденции, прогноз. – 2012. – № 4. – С. 42-58.
6. Ильин В.А. Влияние интересов собственников металлургических корпораций на национальное и региональное развитие // Экономические и социальные перемены: факты, тенденции, прогноз. – 2011. Т. 15. – № 3. – С. 14-38.
7. Иноземцев В.Л. Модернизация в России: каковы шансы на успех // Журнал новой экономической ассоциации. – 2010. – №7. – С. 146-149.
8. Лапин Н.И. Измерение модернизации российских регионов и социокультурные факторы ее стратегии // Социологические исследования. – 2012. – № 9. – С. 4–24.
9. Лапин Н.И. Об опыте стадийного анализа модернизации // Опыт зарубежной модернизации. Общественные науки и современность. – 2012. – №2. – С. 53–57.
10. Львов Д.С. Перспективы долгосрочного социально-экономического развития России // Вестник Российской академии наук. – 2003. Т. 73. – № 8. – С. 675-697.
11. Михеева Н.Н. Структурные факторы региональной динамики: измерение и оценка // Пространственная экономика. – 2013. – №1. – С. 11–32.
12. Портяков В.Я. О перспективах развития Китая // Проблемы Дальнего Востока. – 2005. – № 5. – С. 44-61.
13. Проблемы социокультурной эволюции регионов России. Коллективная монография, под ред. Л.А. Беляевой, Н.И. Лапина. – М., Academia – 2013.
14. Соколова Г.Н. Модернизация как технологический и социальный феномен: Беларусь–Росси // Социс. – 2012. – №5. – С. 3–12.
15. Указ № 596 О долгосрочной государственной экономической политике. Электронный ресурс [Режим доступа]: <http://base.garant.ru/70170954/>
16. Указ № 601 Об основных направлениях совершенствования системы государственного управления. Электронный ресурс [Режим доступа]: <http://base.garant.ru/70170942/>
17. Федотова В.Г. Новые идеи в социальной теории // Социс. – 2011. – №11. – С. 14-24.
18. Хэ Ч. Обзорный доклад о модернизации в мире и Китае (2001-2010) / пер. с англ., под общ. ред. Н.И. Лапина ; предисл. Н.И. Лапин, Г.А. Тосунян. – М. : Весь Мир, 2011.
19. Черныш М.Ф. Размышление над новой книгой // Социс. – 2013. – №4. – С. 143–150.

20. Яницкий О.Н. Модернизация, концепция реформ и социальные реалии // Россия реформирующаяся: Ежегодник – 2010 / Отв. ред. М.К. Горшков – М.: Новый хронограф, 2010. – 368 с.

Сборник научных докладов и сообщений
Ученого совета ИСЭРТ РАН

Выпуск 8

Подписано в печать 27.12.2013.

Печать цифровая. Формат бумаги 60×84/16.

Усл. печ. л. 3,7. Тираж 50 экз. Заказ № 103.

Институт социально-экономического развития территорий РАН
(ИСЭРТ РАН)

160014, г. Вологда, ул. Горького, 56а, ИСЭРТ РАН

Тел. 59-78-03, e-mail common@vscc.ac.ru